

LÉVIS'informe

CONSTRUCTION D'UN NOUVEAU BÂTIMENT POUR LA SPA DE LÉVIS



La population de Lévis est en croissance constante et les animaux domestiques suivent la même tendance. Pour faire face à la demande, la Société protectrice des animaux (SPA) Ville de Lévis aura un tout nouveau bâtiment pour la gestion animalière du territoire.

L'édifice sera érigé sur le chemin Industriel, dans le secteur de Saint-Nicolas. La construction commencera au printemps 2024 et se terminera en décembre pour accueillir ses premiers pensionnaires dès le début de l'année 2025.

Les lieux seront quatre fois plus grands que la taille actuelle des installations de la SPA. La capacité d'accueil des animaux sera augmentée de 130 %.

Un refuge adapté aux besoins des animaux

Le nouveau toit de la SPA Ville de Lévis offrira un refuge éthique et à la fine pointe de la technologie, avec des installations adaptées aux besoins des animaux et des humains.

- Aire d'accueil : une section vitrée qui offrira aux visiteurs une vue d'ensemble sur les animaux offerts en adoption.

- Section rencontre : un lieu chaleureux et intime, afin de faciliter les premiers contacts entre l'animal et son nouveau propriétaire.
- Locaux administratifs : des espaces réservés ainsi qu'une section pour les soins vétérinaires.
- Divers aménagements : des enclos individuels extérieurs, des chatteries interactives et des salles d'évaluation et d'éducation comportementale qui amélioreront les conditions de séjour des pensionnaires.

Campagne de financement

La Ville de Lévis a investi près de 4,4 millions \$ pour mener à terme ce projet. Par ailleurs, afin d'équiper son futur bâtiment des meilleurs équipements et technologies, la SPA lance une campagne de financement avec un objectif de 200 000 \$.


Pour offrir un soutien financier, matériel ou humain à la SPA Ville de Lévis, visitez le spavilledelevis.com/campagne2024 ou téléphonez au 418 832-2525.

5
ACTIVITÉS
POUR LA SEMAINE
DE RELÂCHE


INSCRIPTION
AUX LOISIRS ET
AUX CAMPS DE JOUR

10
POURQUOI
DE LA NEIGE
EST-ELLE SOUFLÉE
SUR VOTRE TERRAIN?

ville.levis.qc.ca/nousjoindre

 **311** ou 418 839-2002 (extérieur de Lévis)
Lundi, mardi, jeudi, vendredi : 8 h 30 à 16 h 30
Mercredi : 9 h à 16 h 30

     @villedelevis

 Recevez nos actualités par courriel :
ville.levis.qc.ca/info-levis

LE COMPOSTAGE S'IMPLANTE DANS LES IMMEUBLES DE 5 À 12 LOGEMENTS



De la mi-mars à la fin avril, la Ville livrera des bacs bruns aux immeubles de 5 à 12 logements où des bacs roulants pour les déchets et les matières recyclables sont déjà utilisés.

- Un bac par immeuble sera livré dans la cour.
- Des contenants de cuisine seront également déposés à chaque emplacement pour faciliter le tri des matières. Un peu plus de 400 immeubles sont visés par cette opération.

Vous êtes propriétaire ou gestionnaire d'un de ces immeubles et vous avez des questions?

Communiquez avec le 311 Lévis. Un accompagnement personnalisé est offert sur demande.

Le compostage, c'est l'affaire de tous

Lancée à Lévis en 2011, la collecte des matières compostables a débuté par les maisons unifamiliales et les immeubles de 4 logements et moins. Plusieurs commerces et institutions y participent aussi depuis plusieurs années. D'ici 2026, la Ville a pour objectif de récupérer l'ensemble des matières compostables produites sur son territoire.

MEMBRES DU CONSEIL ET LEURS FONCTIONS

Gilles Lehouillier
Maire et président
du comité exécutif

Serge Bonin
Conseiller, district 1
Saint-Étienne

Jeannot Demers
Conseiller, district 2
Saint-Nicolas

Isabelle Demers
Membre du comité exécutif
Conseillère, district 3
Villieu

Réjean Lamontagne
Président de l'arrondissement
des Chutes-de-la-Chaudière-Ouest
Conseiller, district 4
Saint-Rédempteur

Karine Lavertu
Conseillère, district 5
Charny

Michel Turner
Président de l'arrondissement
des Chutes-de-la-Chaudière-Est
Conseiller, district 6
Breakyville

Guy Dumoulin
Vice-président
du comité exécutif
Conseiller, district 7
Saint-Jean

Michel Patry
Maire suppléant
Conseiller, district 8
Taniata

Brigitte Duchesneau
Membre du comité exécutif
Conseillère, district 9
Saint-Romuald

Steve Dorval
Conseiller, district 10
Notre-Dame

Serge Côté
Membre du comité exécutif
Conseiller, district 11
Saint-David

Alexandre Fallu
Conseiller, district 12
Christ-Roi

Amélie Landry
Membre du comité exécutif
Conseillère, district 13
Bienville

Fleur Paradis
Conseillère, district 14
Lauzon

Ann Jeffrey
Présidente de l'arrondissement
de Desjardins
Conseillère, district 15
Pintendre

POUR
CONNAÎTRE
LES FONCTIONS
DES ÉLUS :



SÉANCES DU CONSEIL MUNICIPAL

Pour toute information (horaire, webdiffusion, décisions, etc.) :
ville.levis.qc.ca, section *La Ville*, rubrique *Conseil municipal*

SÉANCES DES CONSEILS D'ARRONDISSEMENT

Pour toute information (horaire, ordres du jour, procès-verbaux, etc.) :
ville.levis.qc.ca, section *La Ville*, rubrique *Arrondissements*

CHÈRES CONCITOYENNES, CHERS CONCITOYENS



Depuis plusieurs années, Lévis se présente comme une ville tournée vers l'avenir et se distingue sur la scène provinciale et nationale par sa vitalité économique, son indice de bonheur très élevé, son sentiment de sécurité et sa qualité de vie. Ces distinctions

sont le reflet du dynamisme de notre communauté et de l'implication de l'ensemble du personnel de la Ville afin d'offrir aux Lévisiens et aux Lévisiennes des services de grande qualité.

Malgré une augmentation de la charge fiscale en 2024, le taux global de taxation de la Ville de Lévis est nettement inférieur à la moyenne des villes comparables. Lévis conserve donc une taxation concurrentielle par rapport aux 10 grandes villes du Québec.

Le budget pour l'année 2024 témoigne d'abord et avant tout de la volonté du conseil municipal de maintenir le niveau de service offert à notre communauté. Cet effort collectif nous permettra entre autres de soutenir nos 221 organismes communautaires, culturels, sportifs et de loisirs qui jouent un rôle essentiel pour assurer le bien-être de notre population.

Le budget nous offrira également la possibilité de nous inscrire dans une démarche ambitieuse visant à répondre à la pénurie de logements sociaux et abordables grâce à la création d'un fonds de 19,2 millions de dollars destiné à offrir à nos familles à plus faible revenu et à nos aînés des unités d'habitation abordables et de qualité.

Enfin, en plus d'une augmentation substantielle de la quote-part de la Ville reliée au transport en commun, le budget nous permettra de maintenir le développement et l'entretien de nos parcs et espaces verts, de nos chalets de service et de nos infrastructures d'aqueduc et d'égout. Nous maintenons également le cap pour la réfection de nos rues, de nos trottoirs et de nos bordures de rues.

1 000 nouveaux logements sociaux d'ici 2031

En décembre dernier, la Ville a annoncé la création d'un fonds de 19,2 millions de dollars pour soutenir et accélérer le développement de logements sociaux sur notre territoire. En partenariat avec l'Office municipal d'habitation de Lévis et des organismes communautaires lévisiens, la Ville cible un résultat précis : contribuer à la création minimale de 1 000 logements sociaux, abordables et de qualité au cours des 10 prochaines années. Depuis 2002, la Ville de Lévis a investi plus de 30 millions de dollars pour stimuler la création de 1 093 logements pour les personnes en situation de vulnérabilité.

En 20 ans, nous avons donc plus que doublé l'offre de logements sociaux sur notre territoire et nous poursuivons sur cette lancée. L'accès au logement étant l'un des principaux déterminants de la qualité de vie, nous sommes fiers de poser des gestes concrets qui favoriseront la construction d'unités abordables et de qualité.

Augmenter la fluidité de la circulation

L'augmentation de la fluidité de la circulation est au cœur des priorités de la Ville de Lévis. Les investissements importants dans le transport collectif au cours des prochaines années, notamment le projet de réaménagement du boulevard Guillaume-Couture et l'électrification du parc d'autobus, témoignent de notre volonté d'améliorer la fréquence d'utilisation du transport collectif en heure de pointe et les temps de déplacement. D'ailleurs, dans quelques mois, plusieurs de nos feux de circulation seront équipés d'un nouveau système de priorisation pour les autobus de la Société de transport de Lévis (STLévis). Une fois en marche, ce dispositif détectera l'approche d'un autobus de la STLévis et lui donnera une priorité, soit en prolongeant le feu vert ou en le devançant s'il est en retard par rapport à son horaire habituel. Le projet implique 50 carrefours et 37 km de routes parmi les plus sollicitées du réseau routier lévisien, soit le boulevard Guillaume-Couture, la route des Rivières et la route Lagueux.

Par ailleurs, la Ville de Lévis poursuivra ses efforts dans l'amélioration de ses axes routiers, notamment le prolongement du boulevard Étienne-Dallaire, entre le boulevard Kennedy et la rue Charles-Rodrigue. La transformation de la route des Rivières (route 116) en boulevard urbain dans le secteur de Saint-Nicolas fait également partie intégrante des projets d'amélioration de nos grands axes routiers. Le ministère des Transports et de la Mobilité durable est directement impliqué dans la réalisation de ce magnifique projet.

Assurer la vitalité de notre milieu communautaire

Les organismes communautaires lévisiens sont les piliers de notre tissu social et participent activement à consolider le sentiment de bien-être que nous retrouvons à Lévis. Les membres du conseil municipal reconnaissent l'importance de soutenir le développement du milieu communautaire de notre région, d'autant plus que nos organismes font face à de nouveaux défis importants causés par l'inflation. C'est pour cette raison qu'en 2024, nous avons décidé d'aller de l'avant avec une indexation de 4,25 % de l'aide financière octroyée aux 221 organismes reconnus par la Ville de Lévis.

D'autres réalisations concrètes pour le milieu lévisien

L'amélioration des équipements sportifs, communautaires et culturels est également un volet important du développement de la qualité de vie au sein de notre ville. Plusieurs actions seront concrétisées, dont l'aménagement du parc de la Pointe-Benson, dans le secteur Saint-Romuald, l'agrandissement du Centre culturel de Lévis, le réaménagement du pavillon et de l'aire d'accueil du parc des Chutes-de-la-Chaudière, le réaménagement du parc des Charnycois, la rénovation du centre Raymond-Blais dans l'est de la ville, la construction d'un bâtiment pour la gestion animalière (en collaboration avec la Société protectrice des animaux de Lévis) et la réalisation de la première phase de la piste cyclable multifonctionnelle sur le boulevard Guillaume-Couture. Ces derniers sont autant d'exemples de projets significatifs pour notre ville.

Enfin, la Ville souhaite également adapter ses actions en tenant compte des nouvelles activités sportives et de loisirs pratiquées par la population, comme le pickleball, qui connaît une forte croissance sur le territoire lévisien. D'ailleurs, nous appuyons financièrement l'ouverture du premier centre de pickleball intérieur à Lévis. Le bâtiment accueillera six terrains intérieurs de même que plusieurs installations complémentaires, ce qui permettra à la population de pratiquer ce sport tant convoité dans un espace moderne et à l'abri des intempéries.

Je vous invite à consulter notre programme quinquennal d'immobilisations pour en savoir plus sur les projets visant à améliorer la qualité de vie de notre communauté. Je remercie l'ensemble du personnel de la Ville de Lévis et nos organismes partenaires, qui travaillent quotidiennement à consolider notre identité à travers plusieurs projets et initiatives créatrices permettant à Lévis de maintenir sa position enviable parmi les 10 villes les plus heureuses au Canada.

Gilles Lehouillier

Maire de Lévis

Pour en savoir plus sur le budget et le programme quinquennal d'immobilisations, visitez la page suivante :
ville.levis.qc.ca/la-ville/finances

Aide financière pour l'achat de produits d'hygiène réutilisables : POPULAIRE ET RENOUVELÉE

Le programme d'aide pour l'achat de produits d'hygiène réutilisables a été très populaire en 2023, surtout pour ceux concernant l'hygiène personnelle :

- 977 demandes de remboursement;
- Près de 60 000 \$ remis aux citoyennes.

Toutefois, moins de demandes ont été reçues cette année pour les couches lavables :

- 59 demandes de remboursement;
- Près de 8 000 \$ remis aux parents (moins de la moitié prévue).

Réduire les produits à usage unique ayant un gros impact environnemental

Produits d'hygiène personnelle jetables :

- 122 000 kg de produits jetés par année à Lévis, soit 3,45 kg de déchets/femme/année;
- 11 millions de produits utilisés par année à Lévis, soit 312 produits/femme/année;
- Jusqu'à 450 ans pour que les produits et les emballages se dégradent.

Couches jetables :

- 5 000 à 7 000 couches par enfant, de la naissance à la propreté;
- 7,5 millions de couches enfouies ou incinérées par année à Lévis.

En plus d'être confortables pour les bébés, les couches lavables permettent de diminuer d'environ une tonne de déchets pour un enfant jusqu'à la propreté.

Programme de subvention 2024	
Montant remboursé	40 % du montant payé jusqu'à 100 \$ pour les produits d'hygiène féminine 150 \$ pour les couches
Produits achetés localement à Lévis	20 % de remboursement additionnel Nouveau
Personnes à faibles revenus	
Délai entre l'achat et la demande de remboursement	Produits d'hygiène féminine : 5 mois Couches : 9 mois



Des couches écolos pour bébé Léo

AIDE FINANCIÈRE DISPONIBLE
JUSQU'À 150 \$ / ENFANT

ville.levis.qc.ca

NOS BIBLIOTHÈQUES SONT MILLIONNAIRES... DE DOCUMENTS PRÊTÉS!



Lévis compte de grands lecteurs et de grandes lectrices puisqu'en 2023, pas moins de **1 007 402 documents** physiques et numériques ont été empruntés dans nos bibliothèques municipales. Il s'agit d'une quantité record qui représente une augmentation de plus de 9 % par rapport aux années précédentes.

L'équipe des bibliothèques de la Ville se réjouit de ces résultats et félicite les abonnées et les abonnés de leur curiosité et de leur intérêt manifesté envers la lecture.

Pour découvrir tous les services et pour vous abonner : ville.levis.qc.ca/culture/bibliotheques

GUILLAUME DE RETOUR AU PRINTEMPS



La reprise des chantiers du projet de transport collectif et actif sur le boulevard Guillaume-Couture est prévue en mars ou en avril, selon la météo.

À quoi s'attendre en 2024?

Localisation des travaux :

- Mêmes zones d'intervention qu'en 2023 :
 - De la route du Président-Kennedy au boulevard Alphonse-Desjardins;
 - Du chemin du Sault à la rue de Mercure;
- En début de saison : finalisation des travaux du côté sud du boulevard;
- Pour la majorité de la saison : interventions du côté nord du boulevard.

Mobilité durant les chantiers :

- Minimum d'une voie automobile par direction;
- Voies situées du côté sud du boulevard pour la majorité de la saison;
- Maintien de voies sécurisées pour piétons et vélos;
- Accès aux bâtiments en tout temps.

Rappelons que le projet vise à ajouter des voies réservées au transport collectif et des pistes multifonctionnelles aux deux endroits les plus congestionnés du boulevard. Le projet améliorera ainsi la mobilité dans ces secteurs pour l'ensemble des moyens de transport.

Prenez des nouvelles de Guillaume

Pour ne rien manquer concernant le projet et les chantiers, abonnez-vous aux avis par courriel au ville.levis.qc.ca/guillaume.

DES CITOYENS QUI OSENT S'IMPLIQUER POUR AMÉLIORER NOTRE COMMUNAUTÉ



En 2023, plusieurs Lévisiennes et Lévisiens ont réalisé de beaux projets collectifs avec l'aide du Programme de soutien aux initiatives citoyennes. Voici les témoignages de deux d'entre eux.

Guy, organisateur de Venez découvrir votre quartier - Saint-Étienne-de-Lauzon

« Je souhaitais créer une activité pour intégrer nos nouveaux résidents. Grâce au Programme de soutien aux initiatives citoyennes, j'ai eu l'aide de la Corporation de développement communautaire de Lévis et d'un organisme de mon quartier. L'événement a été un grand succès et j'en suis fier. Si vous voulez réaliser un projet, je vous encourage à ne pas craindre de vous impliquer. Même sans notion en organisation, j'ai adoré mon expérience. Merci à toutes et à tous. »

Dominic, organisateur de la Fête des voisins du quartier Roc-Pointe

« Merci au Programme de soutien aux initiatives citoyennes et à la Corporation de développement communautaire de nous avoir soutenus dans notre projet. Ce programme nous a permis entre autres de louer des équipements professionnels et de rendre l'activité plus sécuritaire. Notre fête a encore été un succès et c'est en partie grâce à vous. Longue vie à ce programme qui encourage les initiatives citoyennes. »

Félicitations à toutes et à tous pour votre engagement!

VOUS AIMERIEZ RÉALISER UN PROJET COLLECTIF CETTE ANNÉE?

- Projet de connaissances entre citoyens;
- Activité d'entraide matérielle, de partage ou d'échange;
- Fabrication collective : nichoirs, bacs à jardin, boîtes à livres;
- Nettoyage de rues ou de berges;
- Animation de quartier;
- Autres projets.

Contactez notre partenaire pour discuter de votre projet. Allez-y, foncez!

Corporation de développement communautaire de Lévis
418 603-3785 | participation@cdclevi.ca | cdclevi.ca

13 PROJETS RÉALISÉS EN 2023 GRÂCE AU FONDS VERT



La communauté de Lévis s'est mobilisée en 2023 pour poser des actions concrètes en faveur de la protection de l'environnement avec l'aide financière du Fonds vert.

Bilan 2023

- Neuf projets entrepris par des organismes;
- Un projet réalisé par des citoyennes et citoyens;
- Trois projets démarrés par l'administration municipale.

Les projets réalisés comprennent des actions sur le terrain, des événements, des campagnes d'information, de sensibilisation ou d'éducation et des projets de recherche. Par exemple :

- Le nettoyage des berges de la rivière Beauvillage par une citoyenne accompagnée des scouts de Saint-Étienne;
- La distribution de 770 arbres dans le cadre du projet *Je verdis Lévis* de l'Association forestière des deux rives; initiative reconduite en 2024;
- L'aide financière aux citoyennes et citoyens pour l'acquisition de produits d'hygiène réutilisables gérée par la Ville; aide reconduite en 2024.

Un projet peut être soumis une seule fois. Les projets reconduits ont été intégrés au budget opérationnel de la Ville.

Soumettez vos projets pour 2024

Les organismes ainsi que les citoyennes et les citoyens désirant entreprendre une démarche environnementale qui aura un réel impact dans notre ville sont invités à déposer leur projet pour 2024.

- **189 400 \$ disponibles pour des projets réalisés par des organismes;**
- **79 000 \$ disponibles pour des initiatives citoyennes et municipales.**

Pour plus de détails sur le Fonds vert, consultez le ville.levis.qc.ca/fonds-vert.

BÉNÉVOLES RECHERCHÉS POUR UNE BRIGADE VERTE AU FESTIVENT

La Ville de Lévis désire former une brigade verte pour aider les participants et participantes au Festivent à réduire leur impact environnemental sur le site de l'événement.

Le rôle de la brigade sera d'aider les festivaliers et festivalières à trier leurs déchets dans les bons bacs et d'animer des activités ludiques sur le thème de la gestion des matières résiduelles.

Du bénévolat avec privilèges

- Repas et collations fournis;
- Soirée de reconnaissance avec tirage de prix;

- Pour 8 heures de bénévolat : 1 laissez-passer pour 5 jours gratuits;
- Pour 20 heures de bénévolat et plus : 2 laissez-passer pour 5 jours gratuits et une chance de gagner un voyage dans le sud.

Invitation aux groupes et aux organismes

La Ville pourrait verser une contribution financière aux groupes et aux organismes volontaires pour les aider dans leur mission ou leurs activités.

Manifestez votre intérêt avant le 31 mars à jecoagis@ville.levis.qc.ca. Places limitées.

FESTIVENT
DU 31 JUILLET
AU 4 AOÛT



Du 2 au 10 mars UNE FOULE D'IDÉES DE SORTIES POUR LA RELÂCHE



Vous cherchez comment occuper vos enfants pendant la semaine de relâche? Nous avons plusieurs suggestions pour vous.

En plein air

- Profitez du sentier glacé réfrigéré du Quai Paquet jusqu'au 10 mars.
- Élanchez-vous sur nos patinoires de quartier, si la météo le permet. Consultez notre carte interactive pour savoir si les installations sont ouvertes ou fermées.
- Admirez la nature en marchant sur nos 5 sentiers damés.
- Relevez les défis de nos 31 circuits d'exercices. Côte, escalier ou marche : entraînez-vous à votre rythme!
- Allez glisser, si la qualité de la neige le permet. Casque recommandé. Consultez notre carte interactive pour savoir si les installations sont ouvertes ou fermées.
- Dévaliez les pentes du Centre de plein air de Lévis en ski alpin ou en planche à neige. Glissade sur tube sur réservation.
- Parcourez les pistes des centres de ski de fond, si la qualité de la neige le permet.
- Participez au Défi château de neige d'ici le 12 mars et courez la chance de gagner plusieurs prix.
- Participez à l'activité de la relâche de notre Service de police le 6 mars. Détails à venir sur la page Facebook @SPVLpolice.

Bien au chaud

- Bouquinez dans l'une de nos 10 bibliothèques.
- Amusez-vous au TechnoLab Hémisphère, ouvert les 2, 3, 7, 8, 9 et 10 mars. Des plages horaires sont ajoutées pour la relâche. Réservation obligatoire.
- Explorez notre centre d'archives, ouvert mardi et mercredi.
- Visitez la Galerie d'art des Deux-Ponts.
- Faites une sortie culturelle (exposition, atelier, spectacle). Visitez culturelevis.com pour connaître toutes les activités.
- Patinez dans nos arénas. Plusieurs plages horaires sont ajoutées pour la relâche.
- Nagez dans nos piscines.
- Jouez au badminton avec vos adolescents (13 ans et plus, accompagnés d'un adulte).

Pour plus d'idées, consultez le calendrier à la page suivante.

Pour tous les détails : ville.levis.qc.ca/relache

Bonne relâche!

Consultez le guide en ligne dès le lundi 4 mars.

Une mise à jour est prévue le 13 mai pour la session d'été.

INSCRIPTION AUX LOISIRS PRINTEMPS-ÉTÉ



Avez-vous votre numéro de client?

Un numéro de client par personne participante (enfant ou adulte) est nécessaire pour s'inscrire : ville.levis.qc.ca/clientloisirs

Dates d'inscription

Activités offertes par la Ville

Session du printemps : du lundi 18 mars 19 h au dimanche 24 mars 23 h 59

Session d'été : du lundi 27 mai 19 h au dimanche 2 juin 23 h 59 (inscription en ligne seulement)

Camps de jour de la Ville

Secteur est : du lundi 8 avril 19 h au mardi 9 avril 16 h

Secteur ouest : du mercredi 10 avril 19 h au jeudi 11 avril 16 h

Activités offertes par des organismes

Consultez le site Web des organismes pour connaître les dates d'inscription

Pour vous inscrire, rendez-vous au ville.levis.qc.ca/loisirs

LA FRANCOFÊTE 2024 À LÉVIS



À l'occasion de la Francofête à Lévis et pour célébrer la Journée mondiale de la poésie, la Maison natale de Louis Fréchette présente la première édition du Cabaret hors-piste.

Rassemblant poètes aguerris et apprentis poètes des écoles secondaires de la région, ce spectacle explorera en mots et en musique le thème « Vivre nos rêves ».

Jeudi 21 mars, 19 h 30

Maison natale de Louis Fréchette
4385, rue Saint-Laurent, secteur Lévis

Réservation et information :

418 837-4174 ou maisonfrechette.com

Coût : 15 \$

Francofête

Célébrons la langue française!

CALENDRIER DES ACTIVITÉS DES ORGANISMES

💰 : activité payante

EN CONTINU

Frigos-partagés

Différents secteurs de la ville
418 603-3915, frigo@filon.ca

[facebook.com/groups/frigopartage](https://www.facebook.com/groups/frigopartage)

Épicerie solidaire

Le Filon

💰
418 603-3915

Lundis, jeudis, vendredis

Portes ouvertes

128^e groupe scout de Charny
Centre communautaire Paul-Bouillé

💰 à l'inscription
418 558-1675

Mardis

Cartes et jeux

FADOQ St-Romuald
Salle du Complexe du Groupe Garneau

💰
418 543-9679, bedard.celine@hotmail.com

Mercredis

Jeu de poches baseball

FADOQ St-Romuald
Salle du Complexe du Groupe Garneau

💰
418 543-9679, bedard.celine@hotmail.com

Mercredis

Cadets de l'Air 12 à 18 ans

Escadron 776 Rotary Lévis
Manège militaire

418 838-4776

Mercredis

Fab Lab Creatio : ateliers découverte

Patro de Lévis
418 833-4477, poste 250

Vendredis

Cadets 12 à 18 ans

Corps de cadets 2820
des Chutes-de-la-Chaudière
École secondaire les Etchemins
418 563-9281, corpsdecadets2820.ca

Jusqu'au 28 février

Concours d'œuvres d'art

Diffusion culturelle de Lévis
Centre d'exposition Louise-Carrier
418 838-6001

centrelouise-carrier.com

Jusqu'au 28 avril

Exposition collective

L'Espace culturel
du Quartier Saint-Nicolas
Contribution volontaire

418 831-5257, ecqsn.com

Jusqu'au 28 avril

Exposition de Laure Tixier Manif d'art 11

Regart, centre d'artistes en art actuel
418 837-4099, info@centreregart.org

Jusqu'au 7 mai

Tournoi de cartes

Maison de quartier
Louis-Fréchette de Lévis

💰
581 988-8248




L'ANGLICANE

Spectacles variés
espacedcl.ca



VIEUX BUREAU DE POSTE

Spectacles variés
vieuxbureaudeposte.com



Dans la bibliothèque
Anne-Marie-Filteau,
secteur Saint-Nicolas

311 ou 418 839-2002
culturelevis.com

11 avril au 19 mai
Entre l'ombre et la lumière
par Marie-Josée Bilodeau



3 mars au 7 avril
Lueurs printanières
par l'Association des artistes
de la Rive-Sud



23 mai au 9 juin
Cherche et trouve
par Sylvie Leblanc



MARS

2 mars

Les histoires d'hiver et balade contée à la lanterne

Lieu historique
du chantier A.C. Davie
418 838-8202
acdavie@ville.levis.qc.ca

2 mars

Concert Pages ultimes

Orchestre symphonique de Lévis
Église Saint-David-de-l'Auberivière
418 603-3138, oslevis.org

2 mars

Portes ouvertes - Groupe TRAQ
418 955-2466, groupe-traq.com

2 au 10 mars

Pas de relâche pour les agents secrets!

Maison Alphonse-Desjardins
418 835-2090, poste 556 2507
shad@desjardins.com

3 mars au 3 avril

Bill Vincent - peinture

Centre d'exposition Louise-Carrier
418 838-6001

centrelouise-carrier.com

4 au 8 mars

Camp de la relâche NEO

Patro de Lévis

💰
maverick.aubert@patrolevis.org

6 mars

Balade contée à la lanterne, atelier de fabrication d'une lanterne et rallye des canotiers

Lieu historique du chantier A.C. Davie
418 838-8202, acdavie@ville.levis.qc.ca

6 mars

Atelier jeunesse

Cercle de fermières Saint-David
Centre Raymond-Blais

💰
418 833-3590, doucet-p@live.ca

6 mars

Les extravagances

Maison natale de Louis Fréchette

💰
418 837-4174, poste 102
maisonfrechette.com



6 mars

Conférence La photo macro

Club photo de Lévis
Centre communautaire Paul-Bouillé

💰
clubphotolevis.com

7 et 8 mars

Activité spéciale pour la relâche : construire un paysage à plusieurs

L'Espace culturel
du Quartier Saint-Nicolas
Érablière du Cap

418 831-5257
espaceculturelduquartier.com

9 mars

Les 100 ans de Disney

Orchestre d'harmonie des Chutes
Église Saint-Jean-Chrysostome

💰
ohdc.net

13 mars

Conférence Les insectes au potager, alliés ou ravageurs?

Société d'horticulture de Saint-Nicolas
Complexe aquatique multifonctionnel
Gratuit membre, 💰 non-membre
418 956-3722



14 mars

Répétition devant public

Orchestre symphonique de Lévis
Église Saint-David-de-l'Auberivière
418 603-3138, oslevis.org

MARS (SUITE)

17 mars

Conférence *Les femmes dans la tourmente des années 1830*

Société d'histoire de Saint-Romuald



histoiresaintromuald.com

19 mars

Atelier *Pratique de la photo macro*

Club photo de Lévis

Centre communautaire Paul-Bouillé



clubphotolevis.com

21 mars

Cabaret *hors-piste*

Maison natale de Louis Fréchette



418 837-4174, poste 102
maisonfrechette.com

22 mars

Conférence sur la prévention des fraudes

AQDR

Maison des aînés et

Complexe aquatique multifonctionnel

inscription obligatoire

418 835-9061



23 mars

Chasse aux cocos de Pâques

Maison de la Famille Rive-Sud

Parc des Écartés

inscription obligatoire

418 835-5603, poste 125

24 mars

À l'heure du thé

Maison natale de Louis Fréchette



418 837-4174, poste 102
maisonfrechette.com

28 mars au 1^{er} avril

La grande évasion

Maison Alphonse-Desjardins

418 835-2090, poste 556 2507

shad@desjardins.com

AVRIL

3 avril

Conférence

La démarche photographique du conférencier en studio

Club photo de Lévis

Centre communautaire Paul-Bouillé



clubphotolevis.com

3 avril

Les extravagances

Maison natale de Louis Fréchette



418 837-4174, poste 102
maisonfrechette.com

6 avril

Portes ouvertes - Groupe TRAQ

418 955-2466, groupe-traq.com

9 avril

Conférence *Les Migrations québécoises en Nouvelle-Angleterre entre 1840 et 1930*

Société de généalogie de Lévis

sglevis.ca

10 avril

Conférence *La planification d'un potager afin d'avoir une production étalée*

Société d'horticulture de Saint-Nicolas

Complexe aquatique multifonctionnel

Gratuit membre, \$ non-membre

418 956-3722

12 et 13 avril

Expo-vente annuelle

Cercles de fermières Saint-David et Lévis

418 833-3590, 418 951-9582

13 et 14 avril

Expositions et vente de produits artisanaux

Cercle de fermières

Saint-Jean-Chrysostome

418 839-1777, cerclajc@outlook.com

13 et 14 avril

Exposition artisanale

Cercle de fermières Charny

418 832-5864, cfcharny@hotmail.com

13 et 14 avril

La Coop s'expose

Carrefour culturel Jean-Gosselin

coopartistiquechaudiereetchemin.com

14 avril

Conférence *Les excommuniés de Saint-Michel-de-Bellechasse au XVIII*

Société d'histoire de Saint-Romuald



histoiresaintromuald.com

16 avril

Atelier

Photographie d'objets miniatures

Club photo de Lévis

Centre communautaire Paul-Bouillé



clubphotolevis.com

20 avril

Concert des groupes

École de musique l'Accroche Notes

L'Anglicane



418 838-4191, accrochenotes.ca



20 et 21 avril

Expo-vente

Cercle des fermières Saint-Nicolas

418 570-3922

20 et 21 avril

Exposition annuelle

Cercle de fermières Saint-Romuald

418 570-0931

21 avril

Concerts *Folk-Pop et Solide-Rock*

École de musique l'Accroche Notes

L'Anglicane



418 838-4191, accrochenotes.ca

26 avril

Conférence *Au volant de ma santé*

AQDR

Maison des aînés et

Complexe aquatique multifonctionnel

inscription obligatoire

418 835-9061

26, 27 et 28 avril

Maman est là!

Troupe de théâtre Entr'Amis Lévis

Auditorium du Collège de Lévis



Facebook Entr'Amis Lévis



28 avril

À l'heure du thé

Maison natale de Louis Fréchette



418 837-4174, poste 102
maisonfrechette.com

28 avril

Circus, spectacle de danse annuel

Académie de danse Rive-Sud

Cégep de Lévis



418 833-5110

30 avril

Conférence *Le bonheur est en nous par Josée Boudreault et Louis-Philippe Rivard*

Service de soutien aux proches aidants

Lévis et Saint-Lambert

Centre Raymond-Blais

Contribution volontaire, inscription obligatoire

418 832-1671, poste 225

MAI-JUIN

1^{er} mai

Conférence

Choix de l'équipement photo

Club photo de Lévis

Centre communautaire Paul-Bouillé



clubphotolevis.com

1^{er} mai

Les extravagances

Maison natale de Louis Fréchette



418 837-4174, poste 102
maisonfrechette.com

3 au 5 mai

Exposition collective printanière

Groupe Cultur'Art

Galleries Chagnon

rallyeculturartdelevis.com

3 mai au 2 juin

Expositions de Camille Lescarbeau et d'Hélène Rochette

Regart, centre d'artistes en art actuel

418 837-4099, info@centreregart.org

4 mai

Ramassage de canettes et vente de billets de moitié-moitié

128^e groupe scout de Charny

Secteur de Charny



418 558-1675

4 et 5 mai

Exposition annuelle

Cercle de fermières Pintendre

418 837-6990

facebook.com/fermieres.pintendre

5 mai

Expo-vente

Cercle de fermières

Saint-Étienne-de-Lauzon

418 836-2630

cercle.f.st.etienne@gmail.com

MAI-JUIN (SUITE)

5 mai

Portes ouvertes - Groupe TRAQ
418 955-2466, groupe-traq.com

7 au 15 mai

Finissants en arts du Cégep de Lévis
Centre d'exposition Louise-Carrier
418 838-6001
centrelouise-carrier.com

8 mai

Conférence Boîtes à fleurs, potées fleuries et paniers suspendus : présentation des nouveautés 2024
Société d'horticulture de Saint-Nicolas
Complexe aquatique multifonctionnel
Gratuit membre, \$ non-membre
418 956-3722

10 mai

Air de printemps
Chœur du Cégep de Lévis
Cégep de Lévis
\$
581 307-3981, choeurcegeplevis.ca

11 et 12 mai

Spectacle annuel des tout-petits
École de danse Élédanse
Cégep de Lévis
\$
418 838-4191, eledanse.com

11 et 12 mai

Concert printanier
École de musique L'Accroche Notes
Édifice Gérard-Dumont
\$
418 838-4191, accrochenotes.ca

12 mai

Concert de printemps de piano des élèves de Marie-Hélène Bastien
Multi-Art Chute Chaudière
L'Anglicane
418 929-5692
multiartchutechaudiere.ca

14 mai

Conférence Histoire des Abénakis
Société de généalogie de Lévis
sglevis.ca

15 et 29 mai

Courses partagées de Lévis
Patro de Lévis
Parc Saint-Laurent
418 833-4477, poste 238

16 mai

Cabaret hors-piste
Maison natale de Louis Fréchette
\$
418 837-4174, poste 102
maisonfrechette.com

18 mai

Souper homard
Club Lions de Charny
Centre communautaire Paul-Bouillé
\$
581 308-1423 ou 418 832-0847

18 et 19 mai

Ateliers de direction d'orchestre
Orchestre symphonique de Lévis
Église Saint-David-de-l'Auberivière
\$
418 603-3138, oslevis.org

19 mai au 19 juin

Pierre Lahoud et John R. Porter, photographie
Centre d'exposition Louise-Carrier
418 838-6001
centrelouise-carrier.com

21 mai

Thème à déterminer
Club photo de Lévis
Centre communautaire Paul-Bouillé
\$
clubphotolevis.com

25 mai

Spectacle annuel
École de danse Élédanse
\$
418 838-4191, poste 2, eledanse.com

25 et 26 mai

Salon du livre
Artistes et artisans du Grand-Lévis
Hôtel L'Oie des neiges
418 903-6520, aagl.ca

27 mai

Concert de guitare des élèves de Jacques Lavoie
Multi-Art Chute Chaudière
Centre civique
418 929-5692
multiartchutechaudiere.ca

1^{er} juin

Concert du printemps
Chœur polyphonique de Lévis
Église Notre-Dame-de-la-Victoire
\$
418 657-0535, cpl.bss.design

2 juin

Concert des élèves du PALS
École de musique L'Accroche Notes
L'Anglicane
\$
418 838-4191, accrochenotes.ca

5 juin

Atelier Photo culinaire
Club photo de Lévis
Centre communautaire Paul-Bouillé
\$
clubphotolevis.com

SERVICE DES BIBLIOTHÈQUES ET DES LETTRES

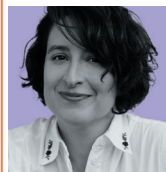
Visitez le ville.levis.qc.ca/culture/bibliotheques/animations-activites ou notre page Facebook (@bibliothequesdelevis) pour rester à l'affût des activités et des services offerts.

Activités adultes



Conférence
Je mange de façon durable

Mercredi 20 mars, 19 h
Bibliothèque Jean-Gosselin
60 places. Réservation obligatoire à animationbibliotheques@ville.levis.qc.ca.



Atelier *Lettres attachées*
Sara Hébert
(en visioconférence)

Samedi 23 mars, 14 h à 16 h
Bibliothèque Jean-Gosselin
30 places attribuées selon l'ordre d'arrivée.
Tirage d'une carte-cadeau des Libraires d'une valeur de 25 \$ parmi les abonnés participants.



Rencontre d'autrice
avec Mélissa Verreault,
animée par Vanessa Bell

Mercredi 3 avril, 19 h
Bibliothèque Jean-Gosselin
60 places attribuées selon l'ordre d'arrivée.



Atelier *Lettres attachées*
Catherine Ethier
(en visioconférence)

Samedi 27 avril, 14 h à 16 h
Bibliothèque Jean-Gosselin
30 places attribuées selon l'ordre d'arrivée.
Tirage d'une carte-cadeau des Libraires d'une valeur de 25 \$ parmi les abonnés participants.



Atelier *Lettres attachées*
Stanley Péan
(en visioconférence)

Samedi 25 mai, 14 h à 16 h
Bibliothèque Jean-Gosselin
30 places attribuées selon l'ordre d'arrivée.
Tirage d'une carte-cadeau des Libraires d'une valeur de 25 \$ parmi les abonnés participants.

Activités jeunesse

Ateliers de robotique
sur les mBot2

Nouveau

Vendredis 15 et 29 mars,
13 h à 14 h 30
Bibliothèque
Francine-McKenzie
Réservation obligatoire à animationbibliotheques@ville.levis.qc.ca.
Pour les 10 ans et plus.

Spectacle
Prêts, pas prêts...Guimauve!!!



Samedi 23 mars, 11 h à 12 h
Bibliothèque Jean-Gosselin
80 places attribuées selon l'ordre d'arrivée.
Pour les 2 à 8 ans.

Exposition

Projet CLIC : les humains
derrière les logements sociaux

4 au 31 mars
Bibliothèque
Jean-Gosselin

Nouveauté sur les routes PRIORITÉ AUX AUTOBUS AUX FEUX DE CIRCULATION



Un nouveau système de priorité aux feux de circulation pour les autobus sera installé au cours des prochains mois. La Société de transport de Lévis (STLévis) en implantera dans une cinquantaine de carrefours sur trois artères achalandées.

Fonctionnement

À l'approche d'un autobus de la STLévis à un feu de circulation, le système lui donnera une priorité s'il est en retard sur son parcours, soit en prolongeant le feu vert ou en le devant.

Un gain de temps pour autobus et voitures

Les usagers et usagères pourront ainsi compter sur un transport en commun plus rapide et plus fiable. Les autres véhicules qui circulent dans le même axe profiteront également de cette priorisation.

Avec la combinaison du projet du boulevard Guillaume-Couture et de ce système de priorité pour les autobus aux feux de circulation, un gain de temps de 20 minutes est évalué en période de pointe pour les autobus et les voitures qui circulent en direction ouest entre le Cégep de Lévis et l'accès aux ponts.

Axes routiers

- **Boulevard Guillaume-Couture** : entre la route Monseigneur-Bourget et l'intersection de la route des Rivières, y compris la jonction avec la route 175 (tête du pont de Québec);
- **Route des Rivières** : entre la route Marie-Victorin et la route Lagueux;
- **Route Lagueux** : entre la route des Rivières et l'autoroute 20.

Ce projet est financé par le Programme d'aide gouvernementale au transport collectif des personnes du ministère des Transports et de la Mobilité durable (2 076 808 \$) et par la STLévis (1 436 481 \$).

Nouveaux leviers de collaboration POUR PROPULSER LE TOURISME D'AFFAIRES À LÉVIS



Bonne nouvelle : en février, la Ville de Lévis s'est portée acquéreuse de l'agrandissement (phase 2) du bâtiment du Lévis Centre des congrès. Cette démarche permettra de confirmer le leadership de Lévis comme un emplacement de choix pour tenir des événements mémorables et ainsi de dynamiser le tourisme d'affaires sur le territoire et dans la région.

Réalisé en 2015, l'agrandissement du Lévis Centre des congrès visait à répondre à une demande grandissante des organisateurs d'événements d'envergure à l'échelle provinciale, et même à explorer le marché canadien du tourisme d'affaires. Ceci permet de contribuer au développement économique de l'ensemble des établissements hôteliers, des restaurants et des commerces de Lévis. Centre de rassemblement pour les Lévisiens et les Lévisiennes, les organisations et les entreprises de Lévis, le complexe peut accueillir tout type d'événements : salons, congrès, mariages, compétitions sportives, réunions d'affaires et grands événements.

Cette acquisition établit de nouveaux leviers de collaboration qui permettront de bonifier l'expérience des congressistes et des visiteurs tout en maximisant les retombées socioéconomiques pour l'ensemble de la région.

Un nouvel enfant, un arbre MESSAGE À TOUS LES NOUVEAUX PARENTS DE 2023



Nous avons rencontré un problème technique avec le formulaire 2023 du programme *Un nouvel enfant, un arbre*. Nous vous demandons de vous réinscrire afin qu'on puisse valider votre inscription. La distribution des arbres aura lieu plus tard dans l'été.

Remplissez à nouveau le formulaire en ligne ou communiquez avec le 311 Lévis si vous avez besoin d'aide technique.

Rendez-vous au ville.levis.qc.ca et cliquez sur *Un nouvel enfant, un arbre* dans les sujets d'intérêt en page d'accueil.

Le programme *Un nouvel enfant, un arbre* permet à la Ville de féliciter les nouveaux parents lévisiens en leur offrant un arbre.



Merci de votre compréhension.

PRÉVENEZ LA FRAUDE AVEC L'OPÉRATION DÉCHIQUETAGE



Samedi 23 mars
9 h 30 à 14 h 30

Stationnement du 9009, boulevard du Centre-Hospitalier, secteur Charny (côté est de la bâtisse)

Profitez-en pour venir déchiqueter :

- Relevés de cartes de crédit;
- Relevés de paie;
- Déclarations de revenus;
- Factures;
- Cédéroms;
- Autres documents personnels.

Limite de 4 boîtes par personne.

Service offert aux résidentes et aux résidents de Lévis seulement, et non aux entreprises.

Preuve de résidence exigé.

En collaboration avec Déchiquetage de Beauce.

Déneigement par la Ville

POURQUOI DE LA NEIGE EST-ELLE SOUFLÉE SUR VOTRE TERRAIN?



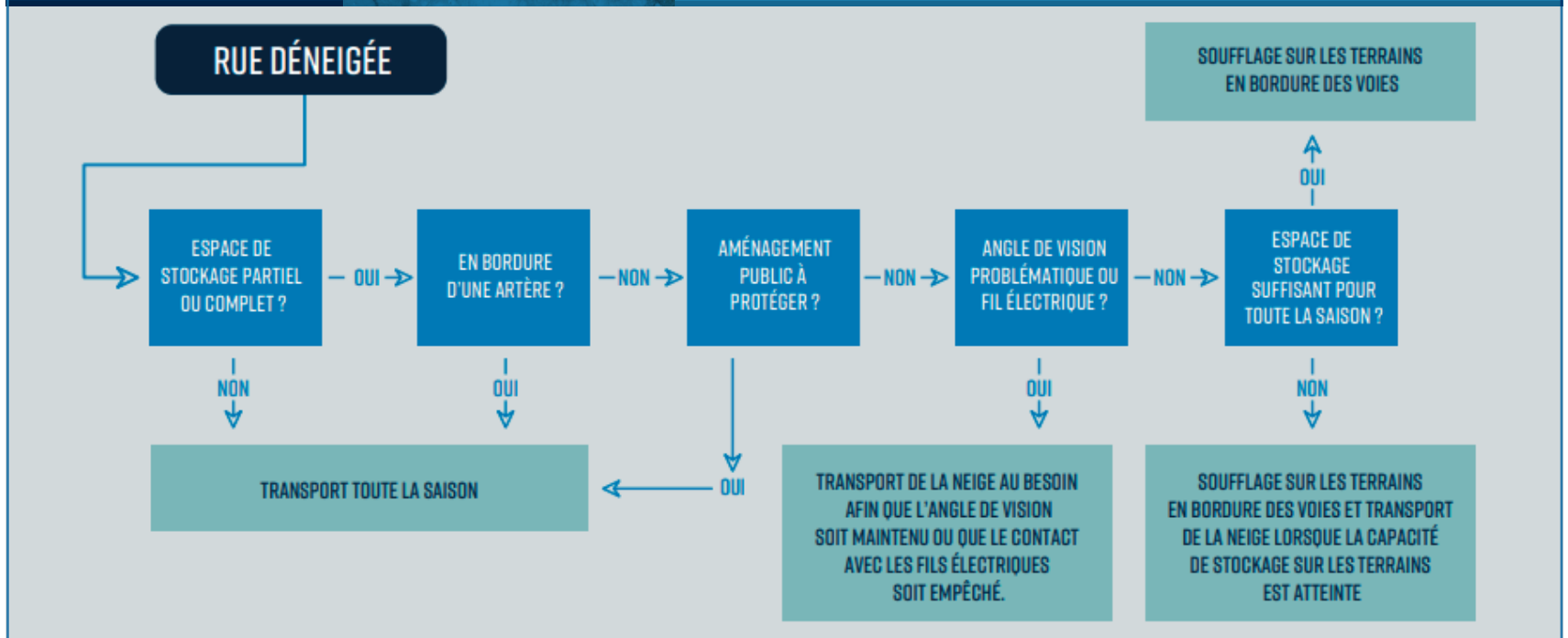
Lorsque les équipes de la Ville procèdent à l'enlèvement de la neige sur les voies publiques, deux options sont possibles : le transport vers un dépôt à neige ou le soufflage sur les terrains en bordure de la voie.

Protection de l'environnement et efficacité du déneigement

Réduire le transport par camion a plusieurs avantages :

- Plus d'espace dans les dépôts à neige;
- Réduction des coûts pour le carburant et la main-d'œuvre;
- Rentabilité du temps de travail des équipes de déneigement;
- Baisse des émissions de gaz à effet de serre;
- Réduction du bruit pour les citoyens et citoyennes.

Voici comment la Ville détermine quelle méthode d'enlèvement de la neige utiliser :



Pour plus d'information, consultez la Politique relative au déneigement et aux bonnes pratiques hivernales : ville.levis.qc.ca/consignes-deneigement

MESURES PRÉVENTIVES HIVERNALES



Évitez que la neige ne cause de graves accidents ou vous empêche de vous sauver d'un danger.

Déneigez et déglacez votre toit pour prévenir les incidents

La neige qui s'accumule en bordure des toits à versants peut représenter un danger pour les personnes qui circulent près des bâtiments, sans compter qu'elle pose un risque d'affaissement ou d'effondrement de la toiture. Puisque déneiger et déglacer sont des tâches ardues et risquées, il peut être prudent de faire appel à un professionnel.

Pour la sécurité de tous

- Déneigez votre toiture pour éviter les risques d'effondrement.
- Portez une attention particulière à la charge de neige sur les toitures voûtées ou arrondies, surtout si elle n'est pas répartie uniformément.
- Faites appel à une entreprise qui a l'expérience et l'équipement appropriés pour effectuer le déneigement si nécessaire.

Dégagez les issues pour sortir en vitesse

Lors d'un incendie, d'un effondrement ou d'un sinistre, vous devez sortir en quelques minutes de votre domicile. Voici quelques conseils pour préparer le terrain.

À l'extérieur

- Gardez les sorties principales déneigées et dégagées, incluant les fenêtres au sous-sol.
- Dégagez un passage qui vous éloigne de la résidence.
- Dégagez les sorties secondaires (balcon, galerie, terrasse).

À l'intérieur

- Gardez les sorties, les portes et les fenêtres libres de tout obstacle.
- Gardez les fenêtres en bon état pour pouvoir les ouvrir en toute saison.
- Rangez les bottes, souliers, sacs d'école, etc. pour libérer les escaliers, corridors et sorties et éviter les chutes. Vous devrez peut-être sortir en vous dirigeant à tâtons!

Avant les collectes, vos bacs doivent être déneigés, comme celui de René



PROPRIÉTAIRES CANINS, N'oubliez pas votre licence annuelle obligatoire



Tous les propriétaires de chien doivent se procurer une **médaille** et une **licence auprès de la SPA Ville de Lévis**. En 2024, le coût est de 38 \$ par animal.

La médaille numérotée est remise lors de la première inscription. Ensuite, vous n'avez qu'à renouveler votre licence annuellement.

Amende

Votre chien doit porter sa médaille au cou en tout temps.

En cas d'infraction, vous vous exposez à une amende de 250 \$.

Mise à jour

Si vous changez d'adresse, mettez à jour vos coordonnées avec le formulaire disponible à l'adresse suivante : ville.levis.qc.ca/medaille

PROGRAMME SECOURS ADAPTÉ

Les personnes qui, en cas d'urgence, nécessiteraient des secours adaptés à leur situation sont invitées à s'inscrire au programme mis sur pied par la Ville.

Personnes admissibles

Ce programme est gratuit et confidentiel. Il s'adresse à toute personne qui aurait besoin d'une intervention différente en raison :

- d'une déficience intellectuelle, motrice, sensorielle, organique;
- de problèmes de santé mentale;
- de tout autre problème ou trouble qui risque de ralentir en cas d'évacuation d'urgence.

Mode d'inscription

Il suffit de remplir le formulaire disponible en ligne pour s'inscrire soi-même ou inscrire une autre personne au programme.

Lors d'une situation d'urgence, les premiers secours pourront alors intervenir de façon plus appropriée et plus sécuritaire.

Certains hébergements ont leur propre liste

Vous n'avez pas à vous inscrire si vous résidez dans un des bâtiments suivants :

- Résidence privée pour aînés (RPA);
- Ressource intermédiaire (RI);
- Ressource de type familial (RTF);
- Centre d'hébergement et de soins de longue durée (CHSLD);
- Bâtiment de l'Office municipal d'habitation (OMH) de Lévis.

Ces lieux maintiennent les listes d'urgence des personnes nécessitant des secours adaptés dans leur établissement afin de pouvoir les remettre aux premiers répondants.

ville.levis.qc.ca/secours

Mise à jour des renseignements

Il ne faut pas oublier de mettre à jour vos renseignements lors de tout changement concernant votre état de santé ou vos coordonnées.

SECOURS ADAPTÉ

Recevez une intervention adaptée à votre situation en cas d'urgence
CONFIDENTIEL | SÉCURITAIRE | GRATUIT



Inscrivez-vous au : ville.levis.qc.ca/secours

Prévient les incendies, refroidis tes cendres comme Alexis!

Les cendres doivent être refroidies pendant au moins 7 jours et déposées dans un sac de papier dans le bac brun.



PAIEMENT DES TAXES FONCIÈRES

Premier versement

Que vous optiez pour un, quatre ou douze versements, vous devez faire le premier paiement de votre compte de taxes municipales 2024 **au plus tard le vendredi 1^{er} mars**.

Ajustements des paiements

Si vous avez programmé des paiements directement avec votre institution financière, assurez-vous que les montants correspondent à votre compte de taxes 2024. Si vous vous êtes inscrit au prélèvement préautorisé avec la Ville de Lévis, l'ajustement sera fait automatiquement.

Inscrivez-vous au compte de taxes en ligne

En tout temps, il est possible de consulter votre compte de taxes en ligne et l'échéancier des paiements à venir.

Pour en savoir plus et pour vous inscrire :



AIDE FINANCIÈRE POUR LES COMMERCES



La Ville de Lévis offre des programmes particuliers de soutien aux entreprises lévisiennes, notamment :

- Soutien à certaines entreprises affectées par les travaux routiers sur le boulevard Guillaume-Couture;
- Soutien à la rénovation de façades commerciales dans les quartiers historiques.

Pour plus de détails : courantlevis.com/financement

DATES IMPORTANTES

MARS

Nuit du 9 au 10 mars	Changement d'heure, changement de pile Attention, les piles ne doivent pas être jetées aux ordures! Apportez-les à un point de dépôt : écocentres, bibliothèques, quincailleries, etc.
18 mars, 19 h	Début de l'inscription aux loisirs du printemps

AVRIL

1 ^{er} avril	Réouverture de l'écocentre de Saint-Lambert-de-Lauzon
8 avril, 19 h	Début de l'inscription aux camps de jour, secteur est
10 avril, 19 h	Début de l'inscription aux camps de jour, secteur ouest
Semaine du 8 avril	Retour de la collecte hebdomadaire des bacs bruns
Semaine du 8 avril	Début de la collecte des encombrants, secteur est Inscrivez-vous en ligne : ville.levis.qc.ca/encombrants
Semaine du 15 avril	Début de la collecte des encombrants, secteur ouest Inscrivez-vous en ligne : ville.levis.qc.ca/encombrants
14 avril	Début de l'horaire d'été à l'écocentre de Lévis : ouvert tous les jours
16 avril, 9 h	Début de l'inscription à la distribution de compost
29 avril au 24 mai	Collecte des surplus de résidus verts

MAI

1 ^{er} mai	Date limite de retrait des abris d'hiver temporaires
1 ^{er} mai	Ouverture prévue des pistes cyclables (selon la température)
1 ^{er} mai	Date limite pour demander une réclamation liée au déneigement pour des dommages à votre aménagement paysager, clôture, muret ou autre, sauf votre immeuble ou votre véhicule. Pour des dommages à votre immeuble ou votre véhicule, la réclamation doit être faite dans les 15 jours suivant l'événement. Remplissez le formulaire en ligne : ville.levis.qc.ca , menu <i>Services en ligne</i> , formulaire <i>Réclamation en cas de préjudice</i>
27 mai, 19 h	Début de l'inscription aux loisirs d'été

Plonger dans le bonheur avec une nouvelle piscine?



Pour l'obtenir, c'est par ici!



TRAVAUX DE RÉNOVATION OU DE CONSTRUCTION EN VUE? OUI, UN PERMIS EST REQUIS!



Plusieurs étapes peuvent être nécessaires avant d'obtenir votre permis. En vous y prenant assez tôt, vous écartez le risque de devoir retarder votre projet. Souvenez-vous que les propriétaires qui amorcent des travaux sans permis contreviennent aux règlements d'urbanisme et s'exposent à des pénalités.

Permis en ligne

Vous pouvez déposer votre demande en ligne, acquitter les frais et recevoir une version électronique du permis à l'adresse suivante : pel.ville.levis.qc.ca

Propriétaire d'un bâtiment patrimonial?

Mettez-le fièrement en valeur! Avant de planifier vos travaux et de demander un permis, consultez la rubrique *Architecture patrimoniale*, dans la section *Développement et planification* du site Web de la Ville. Composantes, styles architecturaux, photographies, croquis... Découvrez la richesse du patrimoine bâti de Lévis et faites le plein d'inspiration.

Besoin de conseils?

ville.levis.qc.ca/permis

UN NID-DE-POULE À SIGNALER?



Aidez-nous à agir rapidement pour la sécurité de tous.

Remplissez le formulaire en quelques clics au ville.levis.qc.ca/nids-de-poule.

Nous le réparerons dans les meilleurs délais.



Le *LÉVIS'informe* est publié par la Direction des communications de la Ville de Lévis en collaboration avec les autres directions. Il est distribué gratuitement dans toutes les résidences et tous les commerces de la ville.

Coordination :
Direction des communications
2303, chemin du Fleuve
Lévis (Québec) G6W 5P7

Infographie : Dorcas design graphique
Imprimeur : Les Imprimeries Transcontinental
Dépôt légal : Bibliothèque nationale du Québec
Tirage : 78 000 exemplaires



Ce papier utilise 50 % moins de fibres de bois que le papier fin non couché avec un poids de base équivalent.

