

DIRECTION DU GÉNIE

MANDAT



- Déployer son expertise professionnelle et technique en matière d'infrastructures, de bâtiments, d'aménagements, d'ouvrages d'art (ouvrage d'art : pont, mur de soutènement, aqueduc ou autre construction nécessaire à l'établissement d'une voie de circulation ou d'une adduction d'eau)
- Réaliser des analyses et des études techniques et préparer divers plans directeurs et d'intervention
- Participer activement à la planification et à la conception de projets
- Effectuer la gestion de projets de réhabilitation, de remplacement et de développement d'infrastructures ainsi que la gestion de projets de bâtiments, d'aménagements et d'ouvrages d'art

Service de gestion des actifs et de la planification

- Planifier et effectuer des études d'avant-projet, estimer les coûts et obtenir de l'aide financière pour les projets devant constituer le programme quinquennal d'immobilisations (PQI) de la Ville
- Préparer un portrait d'état et de fonctionnalité de l'ensemble des infrastructures municipales
- Recommander les projets de renouvellement selon les coûts prévisionnels du cycle de vie de chacune des catégories d'actifs selon un plan financier à long terme

Service de réalisation de projets d'infrastructure

- Gérer les projets en infrastructure
- Planifier les activités nécessaires pour réaliser des projets d'infrastructure selon les objectifs fixés au PQI, à partir d'un avant-projet préparé par l'équipe de planification

Service aux citoyens et aux entreprises

- Déployer son expertise pour fournir les services d'ingénierie aux citoyens et aux entreprises de manière diligente et professionnelle

Service projets de bâtiments et aménagement

- Effectuer la gestion de projets de bâtiments, d'aménagements, d'installations récréatives et de divers autres ouvrages d'ingénierie
- Planifier les activités nécessaires pour réaliser des projets selon les besoins de la Ville et les objectifs fixés au PQI

DIRECTION DU GÉNIE

STATISTIQUES 2022

193 585 000 \$

d'investissements au PQI gérés en 2023

143 projets gérés en 2023

75 tronçons

de chaussée refaits en 2022

34 km de chaussée

refaits en 2022



DIRECTION DU GÉNIE

RÉALISATIONS 2022

Développement et déploiement d'un cadre de gestion de projets

Ce projet consiste à développer un processus standardisé inspiré des meilleures pratiques de gestion de projets pour assurer le suivi et la performance des projets attribués aux professionnels de la Direction du génie. La démarche s'appuie notamment sur les éléments suivants :

- Cartographie exhaustive du processus
- Étapes de validation et jalons d'orientation dans une perspective de saine gouvernance
- Approche de gestion standardisée
- Introduction d'indicateurs de performance
- Rapports de suivi mensuel

Ce projet rassembleur est en cours depuis janvier 2023.

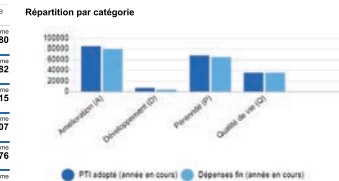
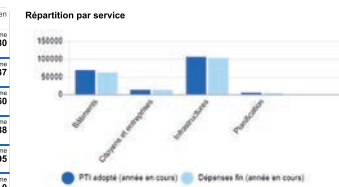


Ville de Lévis

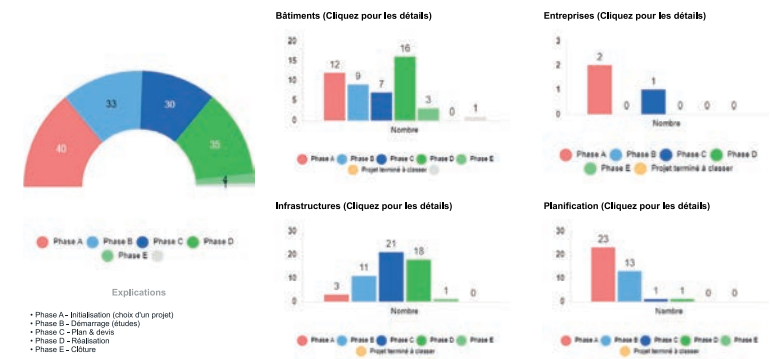
VUE D'ENSEMBLE DES PROJETS (k\$)

Service	Nombre	Coût total du projet (prévu à LA)	PTI adopté (année en cours)	Dépenses fin (année en cours)
Total	143	515 415	193 585	182 980
Service Bâtiments	48	203 176	68 214	62 037
Service Citoyens et entreprises	3	18 610	14 260	14 260
Service Infrastructures	54	247 159	106 341	102 088
Service Planification	38	46 470	4 770	4 595
Service Vide	0	0	0	0

Catégorie	Nombre	Coût total du projet (prévu à LA)	PTI adopté (année en cours)	Dépenses fin (année en cours)
Total	143	515 415	193 585	182 980
Catégorie Amélioration (A)	35	197 223	84 585	79 682
Catégorie Développement (D)	11	41 986	6 915	3 815
Catégorie Pérennité (P)	75	162 612	67 009	64 307
Catégorie Qualité de vie (Q)	22	113 594	35 076	35 176
Catégorie Vide	0	0	0	0



NOMBRE DE PROJETS PAR PHASE



ÉCHÉANCIER - COÛT - QUALITÉ



Début de la construction du nouveau Poste de police et maison de justice de proximité

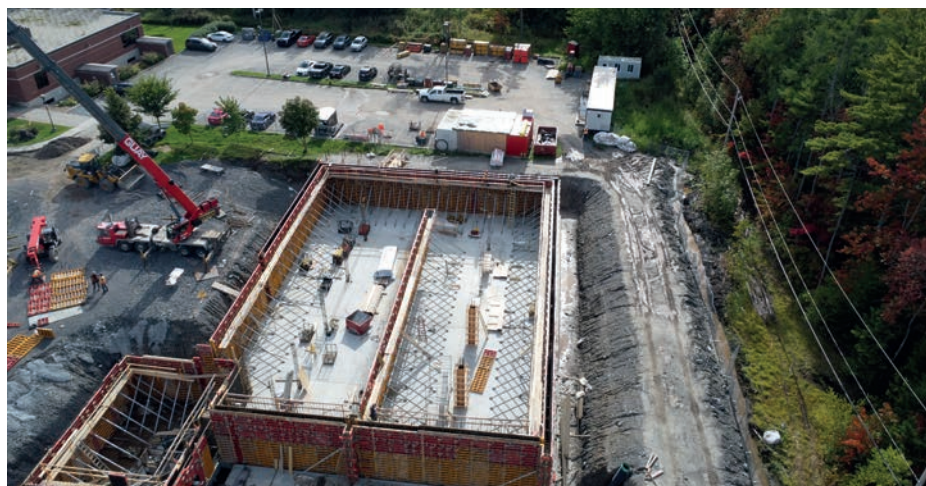
Voir la description du projet à la page 49.

DIRECTION DU GÉNIE

RÉALISATIONS 2022

Remplacement du réservoir d'eau potable du secteur Saint-Étienne

Un nouveau réservoir d'eau potable a été construit pour desservir le secteur Saint-Étienne. Le réservoir existant présentait des signes de dégradation et une expertise réalisée par une firme externe a confirmé la nécessité de le remplacer. Un réservoir dans ce secteur est un élément essentiel pour la distribution de l'eau et la protection incendie. Les travaux ont débuté en juin 2021 et ont été complétés en décembre 2022.



DIRECTION DU GÉNIE

PROJETS 2023

Augmentation de la capacité du poste de pompage principal du secteur Pintendre

La capacité hydraulique du poste de pompage principal du secteur Pintendre doit être augmentée pour autoriser des projets de développement dans ce secteur. La conduite de refoulement doit aussi être remplacée et dirigée aux étangs d'épuration des eaux usées Desjardins, sur 3,3 km. Un plan de gestion des débordements pour ce poste de pompage est aussi prévu. La Ville renforcera également l'interconnexion d'aqueduc entre les secteurs Lévis et Saint-Romuald par une canalisation parallèle sur 2,1 km.

Début des travaux d'agrandissement du Centre culturel

Voir la description du projet à la page 62.

