

## FICHE DE PRISE DE DÉCISION

Fiche de prise de décision : INF-GEN-2015-026
Direction des infrastructures
Service Génie
Objet : Dépôt du procès-verbal du comité de circulation du 12 février 2015
Date : 24 février 2015

### ÉTAT DE LA SITUATION (situation/problème)

Le procès-verbal de la réunion du comité de circulation du 12 février 2015, ci-joint en annexe, vous est présenté à titre d'information.

Voici les résolutions du comité de circulation nécessitant une résolution :

CCV-2015-00-32

Arrêt obligatoire – Route Mgr-Bourget/ Avenue des Ruisseaux (Pintendre)

Réf. : 2015-012

Voici les résolutions du comité de circulation nécessitant un règlement :

CCV-2015-00-25

Stationnement sur rue – Rue des Tourtes (Alouette) (Charny)

Réf. : 2015-016

CCV-2015-00-31

Stationnement sur rue – Côte du Passage (Lévis)

Réf. : 2015-003

### ANALYSE DES ALTERNATIVES (avantages/inconvénients/impacts)

### ÉCHÉANCIER DE RÉALISATION

### FINANCEMENT (coûts/poste budgétaire/impacts budgétaires 2015-2016-2017)

Coûts	Impacts	2015	2016	2017
N/A				

Conformément au règlement RV-2007-07-02 sur le contrôle et le suivi budgétaire, il incombe au responsable d'activité budgétaire de vérifier la disponibilité de crédits suffisants pour les fins auxquelles la dépense est projetée.

Disponibilités budgétaires ☐ Oui ☐ Non

#### Commentaires

☐ Financement déjà autorisé par :

☐ Budget de fonctionnement. Poste budgétaire : \_\_\_\_\_

☐ Règlement d'emprunt spécifique RV-\_\_\_\_\_, Poste budgétaire : \_\_\_\_\_

☐ Règlement « Omnibus » RV-\_\_\_\_\_, résolution CE-\_\_\_\_\_

☐ Autre (spécifier) : \_\_\_\_\_, résolution CV-\_\_\_\_\_

☐ Autorisation de financement à obtenir et source de financement proposée :

#### Commentaires

2015

2016

2017

Numéro du projet PTI : \_\_\_\_\_ Montants \_\_\_\_\_

Compensation : ☐ ou N/A ☐

Projet subventionné : ☐ Oui ☐ Non

Si oui, préciser le titre du programme et le pourcentage : \_\_\_\_\_

Signature du responsable  
d'activité budgétaire *Johanne Pelletier* Date : 10 1031 2015

**ÉCHÉANCIER (étapes/dates/justification de la nécessité du traitement par CE ou CV à cette date)**

Pour tous les règlements :

- ☐ Avis de motion
- ☐ Adoption du règlement
- ☐ Avis public de promulgation du règlement

**PERSONNES CONSULTÉES**

Nom de la personne	Date (J/M/A)	Champ de compétence
Anne-Véronique Michaud, DAJG	06-03-2015	Volet juridique.

## **RECOMMANDATION (énoncé)**

Il est recommandé au comité exécutif de prendre acte du procès-verbal de la réunion du comité de circulation de la Ville tenue le 12 février 2015, déposé à titre d'information.

Il est également recommandé au comité exécutif de recommander au conseil de Ville:

☐ de déterminer des zones d'arrêt et décréter l'installation des panneaux d'arrêt aux endroits suivants :

339° sur la route Monseigneur-Bourget, à l'intersection de l'avenue des Ruisseaux, en direction nord et sud, dans le secteur Pintendre;

340° sur la route Monseigneur-Bourget, à l'intersection du chemin Harlaka, en direction nord et sud, dans le secteur Pintendre;

☐ d'adopter le Règlement RV-2015-XX-XX modifiant le Règlement RV-2006-04-70 sur le stationnement, tel qu'il est annexé (annexe 2) à la fiche de prise de décision INF-ING-2015-XXX. Ce règlement a pour objet de régir le stationnement sur une partie de la rue des Tourtes, dans le secteur Charny;

☐ d'adopter le Règlement RV-2015-XX-XX modifiant le Règlement RV-2005-04-24 sur le stationnement en période hivernale, tel qu'il est annexé (annexe 3) à la fiche de prise de décision INF-ING-2015-XXX. Ce règlement a pour objet de modifier les heures où le stationnement est interdit, en période hivernale, sur une partie de la Côte du Passage, dans le secteur Lévis.

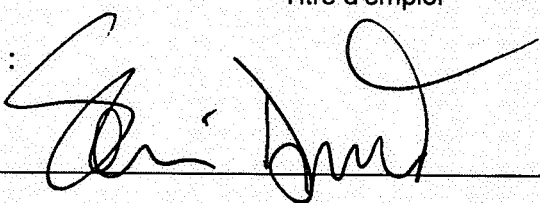
## **UNE COPIE DOIT ÊTRE EXPÉDIÉE AUX PERSONNES CONSULTÉES**

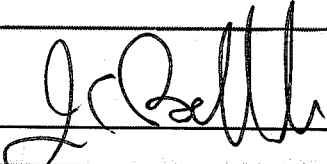
### **Liste des pièces jointes :**

Annexe 1 : Procès-verbal du comité de circulation du 12 février 2015.

Annexe 2 : Règlement RV-2015-XX-XX modifiant le Règlement RV-2006-04-70 sur le stationnement.

Annexe 3 : Règlement RV-2015-XX-XX modifiant le Règlement RV-2005-04-24 sur le stationnement en période hivernale et son Annexe A.

<b>Préparé par :</b> <u>Johanne Belley</u>		<b>Titre d'emploi :</b> <u>Tech. Transport et circulation</u>
<b>Recommandé par :</b>		
Vincent Fortier	Louis Audet	Sami Doucet
Coordonnateur -génie	Chef de service du génie	Directeur infrastructure
Nom et initiales manuscrites	Nom et initiales manuscrites	Nom et initiales manuscrites
Titre d'emploi	Titre d'emploi	Titre d'emploi
Commentaires :		
Signature de la Direction : 		Date : <u>11 / 03 / 2015</u>

<b>COMMENTAIRES DE LA DIRECTION GÉNÉRALE</b>	
Signature de la Direction générale : 	
Date : <u>11 / 03 / 2015</u>	

Procès-verbal de la rencontre du comité de circulation tenue le 12 février deux mille quinze à 8 h 30 à la salle Norbert-Brousseau 1 de l'Hôtel de ville au 2175, chemin du Fleuve à Lévis.

Sont présents : Janet Jones, présidente (partiellement)  
Guy Dumoulin, conseiller municipal  
Mario Fortier, conseiller municipal  
Michel Faucher, coordonnateur – Service des Travaux publics  
Michel Bernier – Service de police  
Maryse Lamontagne, conseillère en aménagement du territoire –  
arrondissement Chaudière-Est

Sont absents : Johanne Belley, technicienne en transport – Service du génie  
Daniel Bergeron, conseiller en aménagement du territoire –  
arrondissement Desjardins  
Raymond Robillard, conseiller en aménagement du territoire –  
arrondissement Chaudière-Ouest

Secrétaire du comité : Johane Dufour, secrétaire – Service du génie

Invité : Francis Joud, conseiller en transport et circulation – Service du Génie  
Vincent Fortier, coordonnateur (partiellement) – Service du Génie

---

À 8h40, la présidente Janet Jones souhaite la bienvenue aux participants.

---

#### **CCV-2015-00-19**

##### **Adoption de l'ordre du jour**

Il est résolu d'adopter l'ordre du jour de la rencontre du 12 février 2015 après ces modifications :

- **Insérer DIVERS** après 2014-177 Rue Massenet pour que M. V. Fortier puisse quitter ;
- **Ajouter dans DIVERS:**
  - Route 116 : limite de vitesse (FJ)
  - Chemin des Iles : surveillance feux de circulation Valero (MB)
  - Rue des Frênes : surveillance policière (MB)
  - Chemin du Sault : liens cyclables (VF)
  - Boulevard Guillaume-Couture & SRB (FJ)
  - Chemin des Forts/ route Mgr-Bourget (FJ)
  - Comité de circulation : ajout au Tableau de suivi des règlements (JJ & GD)
  - Modifications au Tableau des bornes de sensibilisation 2015 (FJ)
- **Reporter :**
  - Dos 2015-011 : Rue Édouard-Lagueux (Saint-Paul) (Saint-Romuald)
  - Dos 2014-189 : Boulevard Alphonse-Desjardins/ Rue Bizet (Lévis).

**Adoptée à l'unanimité.**

---

#### **CCV-2015-00-20**

##### **Adoption du procès-verbal de la rencontre du 15 janvier 2015**

Le procès verbal de la rencontre du 15 janvier 2015 est adopté tel que présenté aux membres.

**Adoptée à l'unanimité.**

---

**SUIVI DE DOSSIERS :**

**CCV-2015-00-21****Réglementation – Traverse de Lévis : stationnement ancien bureau de poste (Lévis)**

Réf. : 2525-03-01

Le Service du Génie propose les horodateurs comme moyen technique de réglementation pour le stationnement de l'ancien bureau de poste. Quant aux options possibles pour la gestion, elles devront être discutées avec les autres services de la ville.

**Recommandation :**

Attendu que le comité de circulation laisse le soin aux services de la ville d'analyser les coûts de fonctionnement et la gestion de ce stationnement;

Attendu que les horodateurs présentent les meilleurs avantages pour réglementer efficacement ce stationnement;

Les membres recommandent l'utilisation des horodateurs avec bornes pour l'ancien stationnement du bureau de poste près du traversier dans le secteur Lévis.

Adoptée à l'unanimité.

**CCV-2014-00-22****Priorisation de construction des trottoirs en 2015**

Le Service du Génie a finalisé sa priorisation de construction des trottoirs. À l'avenir, on demande d'inscrire quelques détails techniques aux tableaux.

Tableau des zones scolaires – Rue de la Sorbonne (compléter travaux 2014)  
- Rue des Mélèzes ( du Tamarac) ( rue Desrochers jusqu'à l'école)

Tableau des nouveaux trottoirs - Rue du Hêtre (route Lagueux à rue de la Forêt)  
- Rue de la Camarine (rue de Grands-Bois sur 35 m.)  
- Côte Rouge (Allée Cavalière à chemin du Sault)  
- Rue Massenet (rue Mozart à #6220)  
- Rue de la Coulée (rue de la Lorraine à rue Côté) : ajout  
- Rue Fontaine (rue de la Voie à rue des Épinettes) : ajout

**Recommandation :**

Attendu que les budgets pour l'année 2015 ont déjà été approuvés au comité du 15 janvier ;

Attendu que certains travaux entamés l'an dernier doivent être complétés cette année ;

Attendu que certains trottoirs pourront être intégrés dans un projet de développement, le pavage et d'autres budgets;

Les membres acceptent les tableaux de priorisation de construction de trottoirs tels que présentés par le Service du génie.

Adoptée à l'unanimité.

**CCV-2015-00-23****Réaménagement– Rue Gravel / boul. Guillaume-Couture (Rive-Sud) (Saint-Romuald)**

Réf. : 2014-006

Objet : Cette demande a pour objet d'analyser l'aménagement de feux de circulation à l'intersection de la rue Gravel et du boulevard Guillaume-Couture, dans le secteur Saint-Romuald.

**Recommandation :**

Attendu qu'une analyse a confirmé plusieurs critères de base du MTQ pour l'aménagement de feux de circulation à cette intersection;

Attendu la fiche de PTI et l'implantation de feux de circulation pour l'année 2016 ;

Attendu le lignage de voies de virage centrales ;

Les membres recommandent :

1)d'inscrire l'intersection de la rue Gravel et du boulevard Guillaume-Couture au Tableau de priorisation des feux de circulation ;

2)d'analyser la possibilité d'une baisse de limite de vitesse à 50 km/h, conditionnelle à l'aménagement de voies de virage centrales sur le boulevard Guillaume-Couture à l'approche de la rue Gravel, dans le secteur Saint-Romuald.

Adoptée à l'unanimité.

NOUVEAUX DOSSIERS (1<sup>ère</sup> partie) :

**CCV-2015-00-24**

**Stationnement sur rue – Rue de la Chaudière (Saint-Rédempteur)**

Réf. : 2014-141

Objet : Cette demande a pour objet d'installer des arrêts obligatoires sur la rue de la Chaudière à l'intersection de la rue du Grand-Tronc (19<sup>e</sup> Rue) à Saint-Rédempteur, à cause de l'augmentation de la circulation due à l'ouverture de l'école Dominique-Savio.

**Recommandation :**

Attendu qu'il n'existe pas de problème de visibilité à cette intersection ;

Attendu que cette intersection est située à seulement 90 mètres des prochains feux de circulation et que la norme exigée par le MTQ est de 250 mètres ;

Les membres recommandent le statu quo concernant la demande d'arrêts obligatoires sur la rue de la Chaudière à l'intersection de la rue du Grand-Tronc (19<sup>e</sup> Rue), dans le secteur Saint-Rédempteur.

Adoptée à l'unanimité.

**Point d'information**

**Prolongement de rue – Rue Paul-Émile-Dubé : accès au boulevard Guillaume-Couture (Rive-Sud), (Saint-Romuald)**

Réf. : 2013-003 (Rue de la Concorde)

Objet : Cette demande a pour objet de prolonger la rue Paul-Émile-Dubé à Saint-Romuald pour permettre l'accès au Boulevard Guillaume-Couture (Rive-Sud).

Le Service du génie présente la dernière étude de circulation sur le sujet relevant quatre options possibles pour un nouvel accès (du nord au sud) jusqu'au boulevard Guillaume-Couture. Les conclusions de cette étude ne favorisent pas la rue Paul-Émile-Dubé.

Cette démarche est jugée comme prématurée par les membres du comité. En effet, il faudra encore attendre cinq ans avant d'obtenir toutes les données nécessaires et les consultations qui permettront de choisir judicieusement le meilleur aménagement.

**CCV-2015-00-25****Stationnement sur rue– Rue des Tourtes (Alouette) (Charny)**

Réf. : 2015-016

Objet : Cette demande a pour objet d'interdire de stationner en tout temps de 7h à 16h des 2 côtés de la rue des Tourtes (Alouette) à Charny 1) de la rue des Belles-Amours à la rue du Colibri ou 2) de la rue du Centre-Hospitalier à l'avenue des Générations: problème de déneigement à cause des usagers de l'hôpital qui stationnent en permanence.

**Recommandation :**

Attendu que plusieurs résidents concernés par cette demande ont signés une pétition ;

Attendu que le stationnement en alternance est réservé aux cas plus problématiques ;

Attendu que les véhicules stationnés durant de longues périodes (employés de l'hôpital) causent des problèmes de déneigement et de collecte des matières résiduelles ;

Attendu que l'interdiction ne s'applique qu'à une partie de la rue des Tourtes et seulement aux heures de pointe ;

Les membres recommandent d'interdire le stationnement de 6h30 à 9h00 et de 15h00 à 17h00, des deux côtés de la rue des Tourtes, entre la rue des Belles-Amours et la rue du Colibri dans le secteur Charny.

Adoptée à l'unanimité.

**CCV-2015-00-26****Limite de vitesse – Rue Massenet (Lévis)**

Réf. : 2014-177

Objet : Cette demande a pour objet d'abaisser la limite de vitesse de 50km/h à 30km/h sur la rue Massenet à Lévis afin de réduire la vitesse de circulation.

**Recommandation :**

Attendu qu'il n'y a pas d'école ni de parc pour justifier une vitesse limitée à 30 km/h ;

Attendu la présence d'un trottoir sur une grande partie de la rue Massenet (la section manquante sera complétée en 2015 ;

Attendu que la rue Massenet possède une largeur de 10,5 mètres ;

Les membres recommandent le statu quo concernant la demande d'abaisser la limite de vitesse de 50 km/h à 30 km/h sur la rue Massenet, dans le secteur Lévis.

Adoptée à l'unanimité.

**DIVERS :****CCV-2015-00-27****Trottoir – Rue Saint-Louis - entre les rues Larochelle et Saint-Antoine (Lévis)**

Réf. : 2014-169

Objet : Cette demande a pour objet d'enlever le trottoir du côté sud de la rue Saint-Louis, entre les rues Larochelle et Saint-Antoine à Lévis pour ajouter des espaces de stationnement dans le projet de réaménagement de la rue Saint-Louis du Service du Génie.

### **Recommandation :**

**Attendu que le secteur du « Vieux-Lévis » veut donner la priorité aux piétons ;**

**Attendu qu'il existe déjà un stationnement intérieur à proximité ;**

**Attendu que l'enlèvement de ce trottoir n'ajouterait que 2 places de stationnement ;**

**Attendu qu'il faut veiller à la sécurité des résidents touchés qui sortent de leur maison directement sur le trottoir ;**

**Attendu que le service des travaux publics devra appliquer ses mesures restrictives et ne déneigera que le trottoir du côté nord ;**

**Les membres recommandent le statu quo concernant la demande d'enlever le trottoir du côté sud de la rue Saint-Louis, entre les rues Larochelle et Saint-Antoine, dans le secteur Lévis.**

**Adoptée à l'unanimité.**

### **Point d'information**

**Limite de vitesse – Route 116, entre Saint-Rédempteur et Saint-Étienne**

Réf. : 2010-008

Le Service du Génie informe les membres de la réponse négative du MTQ à la résolution municipale demandant d'abaisser la limite de vitesse et de créer une zone de transition de 70 km/h sur la route 116, entre Saint-Rédempteur (90 km/h) et Saint-Étienne (50 km/h).

Considérant les nombreuses résidences qui ont été bâties dans ce secteur et la sécurité des citoyens, on demande au Service du génie de rediscuter avec le MTQ lors d'une prochaine rencontre et de revenir sur le sujet au comité de circulation du 9 avril prochain.

### **Point d'information**

**Surveillance policière – Chemin des Îles : Raffinerie Jean Gaulin Énergie Valero (Lévis)**

Réf. : 2014-186

A la demande du comité de circulation du 15 janvier, au sujet de la raffinerie Valero et de la phase 3 du MTQ sur les photos-radars, le Service de Police rapporte que 5 périodes de surveillance ont été planifiées aux feux de circulation du chemin des Îles face à la raffinerie :

- Feu de piétons manuel avec délai d'attente ;
- 25% des employés ne respectent pas les feux rouges ;
- Aucun véhicule n'a été pris en défaut.

Un rapport a été envoyé à la direction de la compagnie afin qu'elle sensibilise ses employés.

### **Point d'information**

**Surveillance policière – Rue des Frênes (Saint-Rédempteur)**

Le Service de Police communique aux membres les résultats de leur surveillance dans la zone scolaire de la rue des Frênes à Saint-Rédempteur. Sur 18 périodes de vérification à l'heure de pointe du matin, 24 contraventions ont été émises.

Ce rapport sera joint aux documents du Plan d'action pour un projet d'harmonisation de la vitesse qui sera présenté au mois de mars.



**CCV-2015-00-29**

**Pistes cyclables – Chemin du Sault (Saint-Romuald)**

**Objet :** Cette demande a pour objet d'installer une piste cyclable et un trottoir sur le chemin du Sault et de modifier l'intersection avec le boulevard Guillaume-Couture de façon à augmenter la sécurité, dans le secteur Saint-Romuald.

Au cours de l'été 2015, un lien cyclable sera installé sur le chemin du Sault, entre le boulevard Guillaume-Couture et la rue de la Concorde. Pour faire suite à cette décision, on propose de faire un accotement cyclable et un trottoir sur le chemin du Sault, entre le ruisseau Cantin et le boulevard Guillaume-Couture en plus d'un aménagement plus sécuritaire aux feux de circulation. Il faudra prévoir de la signalisation ainsi qu'un arrêt obligatoire devant la sortie des véhicules d'urgence du Service de police.

**Recommandation :**

**Attendu qu'on pourrait sécuriser davantage à proximité de l'école l'Aubier sur le chemin du Sault, près de l'intersection du boulevard Guillaume-Couture ;**

**Attendu que les déplacements des piétons, des cyclistes et des automobilistes seraient plus faciles et plus sûrs ;**

**Les membres approuvent les travaux présentés par le Service du Génie :**

- 1) L'aménagement d'une piste cyclable et d'un trottoir sur le chemin du Sault, entre le ruisseau Cantin et le boulevard Guillaume-Couture ;**
- 2) L'installation d'arrêts obligatoires sur la piste cyclable face à la sortie d'urgence du Service de Police au 1035, chemin du Sault ;**
- 3) La modification de l'intersection nord du chemin du Sault et du boulevard Guillaume-Couture avec terre-plein et marquage, dans le secteur Saint-Romuald.**

**Adoptée à l'unanimité.**

**Point d'information**

**SRB – Boulevard Guillaume-Couture (Saint-Romuald)**

On mentionne que pour le projet SRB, les deux voies centrales dans chaque sens sont maintenues. Cependant, comme elles ne pourront être appliquées dans certains secteurs de Saint-Romuald, des analyses supplémentaires devront être réalisées.

**Point d'information**

**Chemin des Forts/ Route Mgr-Bourget (Lévis)**

Réf. : 2014-005

Concernant l'immeuble à logements à l'intersection chemin des Forts/ route Mgr-Bourget, le Service du génie a rencontré les intervenants du projet. La relocalisation de l'accès au stationnement par le chemin des Forts est possible mais elle entraînera des frais. Les membres sont toujours en accord avec cette solution, en précisant qu'elle doit être assumée par le promoteur, qui est le premier responsable de la sécurité des futurs résidents.

Le promoteur devra compléter son analyse et communiquer avec le Service d'urbanisme qui est en attente d'une réponse.

**Point d'information**

**Comité de circulation – Tableau de suivi des règlements**

On demande au Service du Génie d'inscrire, dans le Tableau de suivi des règlements, tous les dossiers qui sont présentés au comité de circulation, qu'ils soient acceptés ou refusés.

## **Point d'information**

### **Nouvelles bornes – Tableau des Bornes de sensibilisation**

Le Service du Génie analysera les demandes de bornes de sensibilisation pour le prochain comité et on proposera d'autres rues pour les nouvelles bornes mobiles. Sur les 50 disponibles, certaines remplaceront aussi les anciennes bornes dans les rues de largeur moyenne.

### **NOUVEAUX DOSSIERS (2<sup>e</sup> partie) :**

#### **CCV-2015-00-30**

##### **Stationnement sur rue – Rue Saint-Georges (Lévis)**

Réf. : 2014-178

Objet : Cette demande a pour objet de limiter le stationnement à 2 h face au #6430, rue Saint-Georges à Lévis pour éviter que des usagers du CLSC se stationnent durant de longues périodes.

#### **Recommandation :**

Attendu que des usagers du CLSC se stationnent durant de longues périodes devant le #6430 rue Saint-Georges ;

Attendu que le CLSC se trouve à une distance de plus de 220 mètres ;

Attendu la largeur de 9,80 mètres dans cette partie de la rue Saint-Georges ;

Attendu que les stationnements limités à 2h sont difficiles à gérer par le Service de Police;

Les membres recommandent le statu quo concernant la demande de limiter le stationnement à 2h face au #6430, rue Saint-Georges dans le secteur Lévis.

Adoptée à l'unanimité.

#### **CCV-2015-00-31**

##### **Stationnement sur rue – Côte du Passage (Lévis)**

Réf. : 2015-003

Objet : Cette demande a pour objet de modifier les heures d'interdiction de stationner face au #59, côte du Passage à Lévis (la Barricade) afin de garder des stationnements pour la clientèle.

#### **Recommandation :**

Attendu qu'il faut vérifier si les panneaux actuels correspondent au règlement en vigueur ;

Attendu qu'il est interdit de stationner de 23h à 7h du 1<sup>er</sup> décembre au 15 mars ;

Attendu que la clientèle du #59, côte du Passage doit pouvoir conserver ses stationnements jusqu'à 3h;

Les membres recommandent de modifier les heures d'interdiction de stationner de 3h à 7h au lieu de 23h à 7h, du côté est de la Côte du Passage entre le coin sud-est du lot 2 433 323 correspondant à l'immeuble sis au # 59 et la rue Saint-Louis, du 1<sup>er</sup> décembre au 15 mars, dans le secteur Lévis.

Adoptée à l'unanimité.

---

**Point d'information****Problème de circulation – Rue Saint-Omer/ boul. Guillaume-Couture (Rive-Sud) (Lévis)**

Réf. : 2015-010

Objet : Cette demande a pour objet de faire le marquage des voies de circulation et l'ajout de panneaux indiquant la direction des voies sur la rue Saint-Omer de part et d'autre du boulevard Guillaume-Couture (Rive-Sud) à Lévis pour sécuriser cette intersection.

Il n'est pas nécessaire que le comité fasse une recommandation. Une requête sera adressée au service des travaux publics afin qu'ils effectuent les tâches demandées.

---

**CCV-2015-00-32****Arrêt obligatoire – Route Mgr-Bourget/ Avenue des Ruisseaux (Pintendre)**

Réf. : 2015-012

Objet : Cette demande a pour objet d'installer des arrêts obligatoires sur la route Mgr-Bourget à l'intersection de l'avenue des Ruisseaux à Pintendre à cause de la vitesse de circulation et des accidents.

**Recommandation :**

Attendu l'abondance de la circulation qui emprunte cette voie de contournement ;

Attendu la limite de vitesse de 80 km/h sur les deux routes ;

Attendu les problèmes de visibilité causés par les arbustes en été, et par les accumulations de neige en hiver ;

Attendu que 16 accidents se sont produits à cette intersection entre 2010 et 2015 ;

Attendu le nombre d'accidents survenus à l'intersection du chemin Harlaka, utilisé aussi comme voie de contournement ;

Les membres recommandent l'installation d'arrêts obligatoires :

- 1) en direction nord et sud sur la route Mgr-Bourget à l'intersection de l'avenue des Ruisseaux dans le secteur Pintendre ;
- 2) en direction nord et sud sur la route Mgr-Bourget à l'intersection du chemin Harlaka dans le secteur Pintendre.

Adoptée à l'unanimité.

---

**Point d'information (non ajouté à l'ordre du jour) FJ****Sens unique – Rue Dorimène-Desjardins (Lévis)**

Réf. : 2015-026

Objet : Cette demande a pour objet d'enlever le sens unique sur la rue Dorimène-Desjardins entre le boulevard Alphonse-Desjardins (carrefour giratoire) et la rue Saint-Georges pour une meilleure circulation.

Les membres se montrent plutôt favorables à cette proposition, surtout si une interdiction de stationner était implantée de chaque côté de la courbe. On parle aussi de travaux correctifs à l'intersection du carrefour giratoire et d'un nouveau stationnement alternatif.

Cependant, avant de décider quoi que se soit, les membres du comité demandent au Service du Génie de consulter la Corporation de développement du Vieux-Lévis. Un suivi sera fait dans un prochain comité de circulation.

---

---

**Prochaine réunion**

La prochaine réunion aura lieu le 12 mars 2015 à 8 h 30 à la salle Norbert-Brousseau 1 de l'Hôtel de ville au 2175, chemin du Fleuve à Saint-Romuald (Lévis).

---

**Levée de la réunion**

La réunion prend fin à 11h20.

---

Janet Jones  
Présidente

Francis Joud  
conseiller technique en transport-circulation



Conseil de la Ville

---

Règlement RV-2015-XX-XX modifiant le Règlement  
RV-2006-04-70 sur le stationnement

---

LE CONSEIL DE LA VILLE DÉCRÈTE CE QUI SUIT :

**1. Modification de l'article 1 « Stationnement interdit »**

L'article 1 du Règlement RV-2006-04-70 sur le stationnement est modifié par l'addition, après le paragraphe 379°, du suivant :

« 380° des deux côtés de la rue des Tourtes, de 6h30 à 9h00 et de 15h00 à 17h00, entre la rue des Belles-Amours et la rue du Colibri, dans le secteur Charny; ».

---

Gilles Lehouillier, maire

---

Marlyne Turgeon, assistante-greffière

**ENTRÉE EN VIGUEUR LE**



Conseil de la Ville

---

**Règlement RV-2015-XX-XX modifiant le règlement  
RV-2005-04-24 sur le stationnement en période hivernale**

---

LE CONSEIL DE LA VILLE DÉCRÈTE CE QUI SUIT:

1. **Remplacement du plan A**

Les heures où le stationnement est interdit sur une partie de la côte du Passage, dans le secteur Lévis, sont modifiées par le remplacement du plan joint en annexe A au Règlement RV-2005-04-24 sur le stationnement en période hivernale, par celui préparé en date du 25 février 2015 et joint en annexe au présent règlement.

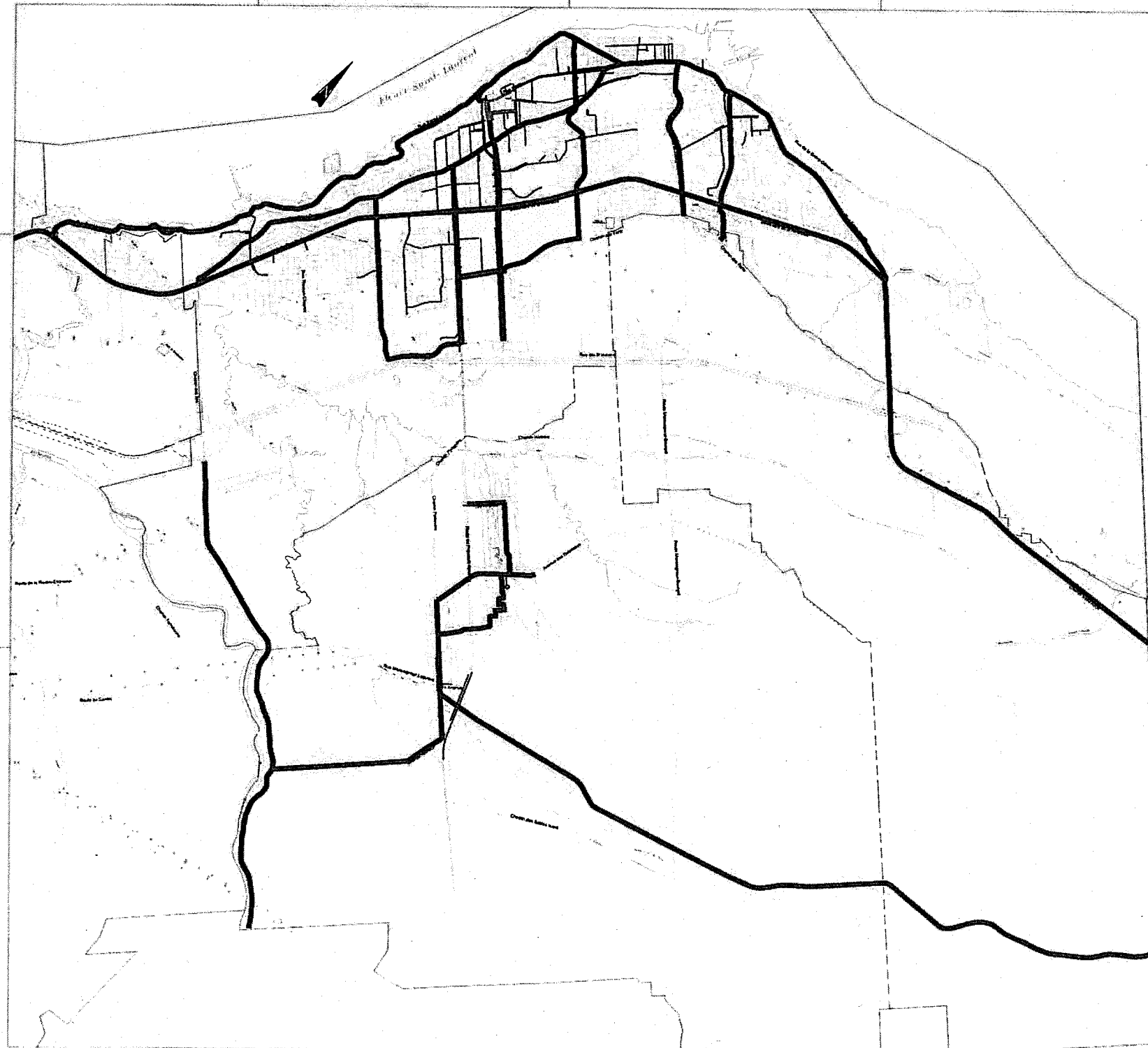
Adopté le

---

Gilles Lehouillier, maire

---

Marlyne Turgeon, assistante-greffière

[illegible]