



LÉVIS'informe

**À Lévis, l'environnement,
c'est important.
On en parle. On agit.**

Ce slogan résume bien l'esprit qui anime la Ville de Lévis dans l'élaboration de sa première Politique environnementale, adoptée par le conseil de Ville le 25 mai dernier.

Cette politique s'insère dans la démarche de développement durable de la Ville. Elle est cohérente et complémentaire aux autres outils de planification. L'objectif : renforcer la protection de l'environnement dans toutes les sphères d'activités de l'organisation.

La Ville réitère ainsi sa volonté d'assumer un leadership mobilisateur en matière environnementale. Elle prend donc 15 engagements qui, en partenariat avec la collectivité,

contribueront à améliorer la qualité de l'environnement.

Une vaste consultation

L'élaboration de la Politique s'est amorcée en juillet 2020 avec une consultation publique auprès de la population et des partenaires. Un sondage en ligne auprès de 2 029 citoyennes et citoyens a révélé l'intérêt très élevé de la

[SUITE page 3]

Lévis vise la création de 1 000 logements sociaux et abordables sur 10 ans

Développer au moins 1 000 nouveaux logements sociaux et abordables au cours des 10 prochaines années, voilà l'objectif que s'est donné la Ville de Lévis dans le cadre de sa nouvelle Stratégie de développement du logement social et abordable. Mais il y a plus : au-delà de ces chiffres, la Ville veut créer des milieux de vie de qualité, en collaboration avec ses partenaires et en cohérence avec les orientations de sa Politique de développement social et communautaire.

Investir dans la qualité de vie

En 2021, la Ville investira 1,2 M\$ pour réaliser trois projets totalisant 22,2 M\$ et stimulant la construction de 90 nouvelles unités de logement. En se dotant d'une stratégie structurée, Lévis se donne les moyens pour permettre aux personnes en situation de vulnérabilité économique de vivre dans des conditions acceptables, certes, mais aussi de s'épanouir et de contribuer à leur pleine mesure à la vie de la communauté.

Dix leviers pour accélérer l'accès à des logements de qualité

La Ville de Lévis entend mettre de l'avant les 10 actions suivantes :

- 1 Octroi d'un crédit de taxes en guise de contribution municipale
- 2 Acquisition, rénovation et réaffectation d'immeubles locatifs

- 3 Inclusion de logements à coût abordable dans les projets résidentiels de grande envergure
- 4 Construction de logements à coût abordable et de qualité pour les clientèles à besoins particuliers
- 5 Augmentation du nombre d'unités du Programme de supplément au loyer sur le marché privé
- 6 Rénovation et accréditation des maisons de chambres privées ou publiques
- 7 Création d'un guichet unique regroupant l'offre de logements sociaux et abordables
- 8 Implantation d'un bureau de placement en colocation offrant un service de jumelage
- 9 Développement d'outils d'analyse des projets basés sur des critères communs et complémentaires
- 10 Évaluation par secteur du type d'unité de logement abordable requis pour chaque clientèle et du nombre d'unités à développer

Un travail de collaboration avec les partenaires du milieu

Pour mettre en œuvre cette nouvelle stratégie, la Ville de Lévis peut compter sur plusieurs partenaires, dont l'Office municipal d'habitation. Elle a aussi mis sur pied un comité sur le logement social et abordable.

4

Sondage de satisfaction citoyenne

5

Bilan de la gestion des matières résiduelles

AU CENTRE

2 cahiers spéciaux :
Gestion des animaux
Cet été, je parcours Lévis

ville.levis.qc.ca



311 NOUVEAU

418 839-2002
(extérieur de Lévis)

villelelevis



villelelevis



Info-Lévis : actualités par courriel

Membres du conseil et leurs fonctions

Gilles Lehouillier
Maire et président
du comité exécutif

Mario Fortier
Conseiller, district 1
Saint-Étienne

Clément Genest
Membre du comité exécutif
Conseiller, district 2
Saint-Nicolas

Isabelle Demers
Conseillère, district 3
Villieu

Réjean Lamontagne
Conseiller, district 4
Saint-Rédempteur

Karine Lavertu
Conseillère, district 5
Charny

Michel Turner
Conseiller, district 6
Breakyville

Guy Dumoulin
Vice-président du comité
exécutif
Conseiller, district 7
Saint-Jean

Karine Laflamme
Conseillère, district 8
Taniata

Brigitte Duchesneau
Membre du comité exécutif
Conseillère, district 9
Saint-Romuald

Steve Dorval
Conseiller, district 10
Notre-Dame

Serge Côté
Membre du comité exécutif
Conseiller, district 11
Saint-David

Janet Jones
Membre du comité
exécutif
Conseillère, district 12
Christ-Roi

Amélie Landry
Conseillère, district 13
Bienville

Fleur Paradis
Conseillère, district 14
Lauzon

Ann Jeffrey
Conseillère, district 15
Pintendre

SÉANCES DU CONSEIL MUNICIPAL

L'information concernant le conseil municipal, les décisions du conseil et la webdiffusion des séances sont disponibles à l'adresse ville.levis.qc.ca, section *La Ville*, rubrique *Conseil municipal*.

SÉANCES DES CONSEILS D'ARRONDISSEMENT

L'information concernant les conseils d'arrondissement ainsi que les ordres du jour des séances sont disponibles à l'adresse ville.levis.qc.ca, section *La Ville*, rubrique *Arrondissements*.

Le tunnel Québec-Lévis, maintenant une réalité

« Nous passons collectivement de la parole aux actes »

- Gilles Lehouillier, maire de Lévis

Au cours des dernières années, avec l'appui unanime des membres du conseil municipal ainsi que le soutien indéfectible de la population lévisienne et des gens d'affaires solidement appuyés par la Chambre de commerce de Lévis, nous avons réussi à mobiliser les forces vives des régions de Québec et de Chaudière-Appalaches pour la réalisation d'un tunnel Québec-Lévis intégrant un réseau de transport collectif structurant.

En décembre 2017, lors de la création du bureau de projet du tunnel Québec-Lévis, j'ai indiqué que nous serions vigilants tout au long du processus menant à la réalisation du tunnel. J'affirmais alors ceci : « La congestion routière est la priorité numéro un à Lévis. Il devient donc primordial de trouver des solutions durables qui permettront de régler cette problématique récurrente. Le troisième lien est sans contredit incontournable pour assurer la mobilité sur notre territoire. »

Le 17 mai dernier, le gouvernement confirmait la réalisation du tunnel Québec-Lévis. Notre mobilisation a porté ses fruits, et le gouvernement passe de la parole aux actes.

Merci au gouvernement du Québec pour sa détermination

Je salue aujourd'hui la détermination et l'audace du gouvernement du Québec, de son premier ministre, monsieur

François Legault, et de son équipe ministérielle, qui ont su garder le cap et rester à l'écoute des besoins exprimés à de maintes reprises par plusieurs intervenants de notre région.

Le gouvernement du Québec a précisément été élu en 2018 en répondant positivement pendant la campagne électorale à deux demandes formelles des collectivités de la Capitale-Nationale et de Chaudière-Appalaches liées à la mobilité durable : la construction du tunnel Québec-Lévis et la mise en place du tramway.

Nous vivons aujourd'hui un moment historique. Avec le Réseau express de la Capitale, le gouvernement du Québec livre la marchandise en proposant un plan qui réglera le problème numéro un identifié par les gens de Lévis, soit la fluidité de la circulation.

Une harmonie entre les divers modes de transport

En agençant parfaitement les divers modes de transport, ce que le gouvernement du Québec offre à nos collectivités, c'est plus qu'un tunnel, c'est plus qu'un tramway, c'est un harmonieux plan de mobilité durable porteur d'avenir pour les 100 prochaines années.

Cette vision avant-gardiste combine les ingrédients essentiels pour améliorer

significativement la fluidité de la circulation entre les deux rives :

- le tunnel Québec-Lévis, comme axe structurant des principaux liens autoroutiers québécois et de bouclage circulaire des réseaux de transport collectif et routier à l'échelle régionale;
- le tramway, comme axe structurant de la capitale nationale et comme point de jonction pour la desserte des banlieues;
- les voies réservées pour répondre de manière optimale et complémentaire aux défis de mobilité dans les banlieues entourant la capitale nationale à la fois sur la rive sud et sur la rive nord;
- et, enfin, l'interconnexion entre les deux rives à la tête des ponts, qui complétera le bouclage des réseaux à l'ouest et favorisera entre autres la mise en place des stratégies de densification urbaine déjà prévues dans les différents plans d'aménagement tant sur la rive sud que sur la rive nord.

Un consensus des populations régionales sur le Réseau express de la Capitale

Ce plan intégré cimentera le consensus des populations régionales autour de ce magnifique projet. Pour le tunnel seulement, l'appui des populations de Québec et de Lévis se situe toujours autour de 80 %. Le tramway, les voies réservées sur la rive sud et sur la rive nord ainsi que l'interconnexion entre les deux rives consolideront certainement ce fort consensus.



Image : Gouvernement du Québec

Un financement à la hauteur des aspirations en mobilité durable

La réalisation de cette ambitieuse stratégie de mobilité durable vient corriger le sous-financement chronique des grands axes routiers et du transport collectif dans la région de la Capitale-Nationale au cours des cinquante dernières années.

Le tunnel Québec-Lévis aura un effet positif sur les temps de déplacement en diminuant la pression sur les ponts Pierre-Laporte et de Québec, qui ont atteint leur capacité maximale en heure de pointe depuis 2011. Avec la réalisation du tunnel, la fluidité sur le pont Pierre-Laporte sera grandement améliorée.

Un redéploiement du transport collectif plus rapide et convivial

L'ajout d'un important volet de transport collectif structurant au projet de tunnel Québec-Lévis s'imbriquera à la perfection avec le projet lévisien de transport structurant déployé en voies réservées sur le boulevard Guillaume-Couture et sur la route des Rivières (route 116) à la tête des ponts, transformée en véritable boulevard urbain.

Enfin, le tunnel Québec-Lévis et l'interconnexion entre les deux rives à la tête des ponts permettront un solide redéploiement du transport collectif avec l'ajout d'au moins 58 000 nouvelles heures de service à Lévis seulement.

Gilles Lehouillier
Maire de Lévis



[SUITE] **À Lévis, l'environnement, c'est important. On en parle. On agit.**

population pour l'environnement et a permis de définir six enjeux environnementaux prioritaires :

- 1 S'adapter aux changements climatiques
- 2 Favoriser la mobilité durable
- 3 Protéger les milieux naturels
- 4 Soutenir l'agriculture urbaine
- 5 Encourager l'achat local et durable
- 6 Contrôler les nuisances

C'est à partir de ces enjeux prioritaires que la Ville a élaboré une version préliminaire de la Politique environnementale, à partir de laquelle s'est orchestrée une deuxième phase de consultations virtuelles. À partir de ces commentaires, la Ville a bonifié la Politique et retenu 15 engagements formels.

15 engagements en environnement

- 1 Mobiliser et faire participer l'ensemble de la collectivité à l'amélioration de la qualité de l'environnement
- 2 Verdir la ville, maintenir une forêt urbaine de qualité et bonifier la canopée
- 3 Planifier et construire une ville résiliente et adaptée aux changements climatiques
- 4 Tendre vers une communauté zéro déchet
- 5 Accroître la superficie des aires de conservation et préserver la biodiversité
- 6 Protéger et restaurer les milieux humides et hydriques
- 7 Consommer et utiliser l'eau de façon responsable et protéger les sources d'eau potable
- 8 Continuer le développement des parcs et accentuer la mise en valeur des milieux naturels, du fleuve et des affluents
- 9 Bonifier le réseau de transport actif utilitaire
- 10 Améliorer le transport collectif et diversifier les options de transport
- 11 Réduire les émissions de GES émises par le transport routier
- 12 Mettre en place des pratiques municipales qui minimisent les impacts sur l'environnement
- 13 Favoriser le développement de l'agriculture urbaine et des pratiques agricoles durables
- 14 Minimiser les nuisances et limiter l'émission de contaminants dans l'eau, l'air et les sols
- 15 Réduire l'empreinte environnementale liée à la consommation de biens et de services

Chacun des engagements se décline en une série de stratégies qui précisent les interventions devant être déployées dans l'organisation et en partenariat avec les acteurs du milieu.

Selon ses champs de compétence et ses pouvoirs d'intervention, la Ville agira comme leader, comme partenaire ou comme facilitateur dans la mise en œuvre de la Politique environnementale. Les actions concrètes et l'échéancier seront précisés dans un Plan d'action en environnement qui sera adopté en 2022.

Pour plus de détails, rendez-vous au ville.levis.qc.ca/environnement

311 : le numéro pour joindre la Ville de Lévis

Besoin de communiquer avec la Ville de Lévis? Composez le 311. Un membre du personnel pourra vous assister, quel que soit votre besoin, notamment :

- Obtenir des renseignements sur un service offert par la Ville
- Effectuer une demande d'intervention non urgente
- Transmettre un commentaire
- Signaler un problème
- Formuler une plainte

Le numéro 311 fonctionne sur téléphone fixe ou téléphone cellulaire pour les appels faits sur le territoire. Pour les appels de l'extérieur, il faut composer le 418 839-2002



Poste de police et maison de justice de proximité

Lévis dévoile le concept et lance l'appel d'offres

La Ville a récemment dévoilé le concept du futur Poste de police et maison de justice de proximité de Lévis. Le nouveau bâtiment multifonctionnel sera construit à l'intersection du boulevard Guillaume-Couture et du chemin du Sault, dans le secteur Saint-Romuald.

En plus de la centrale de police, l'édifice abritera la cour municipale et les services juridiques sous un

même toit. La population bénéficiera ainsi de services plus accessibles dans un environnement modernisé.

L'appel d'offres pour la construction, laquelle devrait s'échelonner de 2021 à la fin de 2024, sera lancé d'ici la fin de l'été.

Découvrez le projet : ville.levis.qc.ca/ppmjp

L'édifice en quelques chiffres

- Superficie totale : 14 550 m²
- Cinq étages, dont deux étages souterrains
- Stationnement souterrain de 100 cases pour les véhicules de fonction
- Stationnement extérieur de plus de 250 cases pour le personnel, les visiteuses et les visiteurs
- Espaces de travail adaptés pour quelque 250 membres du personnel
- Deux salles d'audience munies de vidéodiffusion et de vidéocomparution
- Huit salles d'entrevue et deux salles de témoin privilégié
- Une salle de tir et une salle de pièces à conviction
- 13 cellules



Sondage de satisfaction citoyenne 2021

Lévis se démarque des autres grandes villes québécoises

Les Lévisiennes et les Lévisiens aiment leur ville. C'est du moins ce que révèlent les résultats d'un sondage de la firme Léger Marketing mené au printemps auprès de 1 000 répondants adultes. Constat : Lévis se distingue des autres villes québécoises de taille similaire pour 19 des 21 indicateurs. Tour d'horizon.

Fiers ambassadeurs de leur ville

La satisfaction des Lévisiennes et Lévisiens à l'égard de leur ville est supérieure à celle de la population des autres villes.

95 % des citoyennes et citoyens sont satisfaits des services offerts à la Ville.

97 % de la population lévisienne est satisfaite de sa qualité de vie.

Satisfaction générale :

Lévis : 8,0/10

Autres villes comparables : 7,3

Qualité de vie :

Lévis : 8,7/10

Autres villes comparables : 7,7

Plus de la moitié des Lévisiennes et Lévisiens (56 %) recommanderaient fortement à leur entourage de s'établir à Lévis.

Communication facilitée avec la Ville

La majorité des Lévisiennes et Lévisiens (59 %) sont très satisfaits de la qualité des communications de la Ville avec sa population.

Communication :

Lévis : 7,7/10

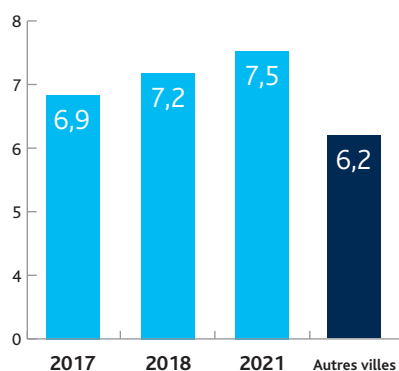
Autres villes comparables : 6,2

Parmi les personnes ayant formulé une demande à la Ville au cours des 6 derniers mois, 82 % estiment que le processus était facile.

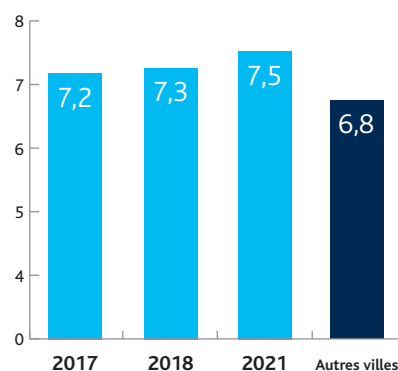
Travaux publics et environnement : une satisfaction à la hausse

Les services d'alimentation en eau potable (8,7/10) et de collecte des matières recyclables (8,6/10) se distinguent particulièrement à Lévis. La satisfaction à l'égard du déneigement et de l'entretien des rues et des trottoirs connaît une hausse marquée.

Déneigement des rues et trottoirs



Entretien des rues et trottoirs l'été

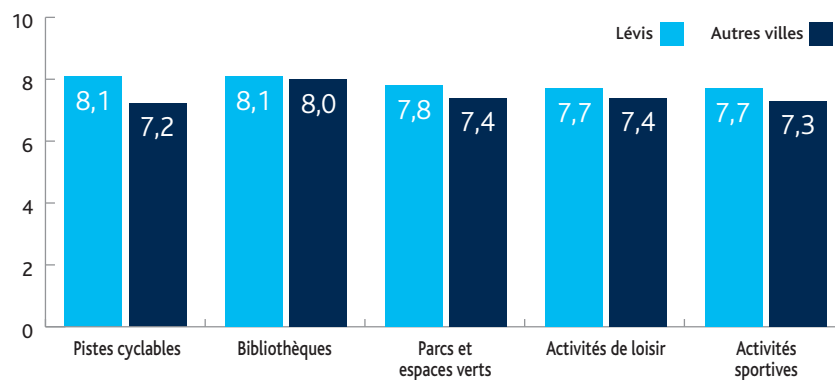


Je salue l'excellent travail des membres de notre personnel. Un immense merci pour votre engagement à offrir des services de grande qualité à la population de Lévis.

Simon Rousseau, directeur général

Activités culturelles et de loisir : une position enviable

Les services et les infrastructures culturelles et de loisir occupent une position enviable à Lévis, avec une note supérieure à la moyenne des autres villes comparables.



Un fort sentiment de sécurité

Ce sont 98 % des citoyennes et des citoyens qui estiment être en sécurité à Lévis, dont 89 % qui s'y sentent totalement en sécurité.

Service de sécurité incendie :

Lévis : 8,6/10

Autres villes comparables : 8,3

Service de police :

Lévis : 7,9/10

Autres villes comparables : 7,4

Hausse de satisfaction pour le transport en commun

La satisfaction à l'égard des services de transports en commun a augmenté de manière importante ces dernières années (6,6 en 2021, contre 6,0 en 2018).

La Ville de Lévis remercie la population de lui témoigner sa confiance. Nos équipes œuvrent au quotidien afin d'incarner la mission de la Ville, soit d'offrir une qualité et une diversité de services répondant aux besoins et aux attentes des Lévisiennes et Lévisiens. Nous réitérons notre engagement à déployer des actions concrètes pour améliorer la qualité de vie de la population.

Pour plus de détails, rendez-vous au ville.levis.qc.ca/satisfaction

Bilan 2020 de la gestion des matières résiduelles

Des résultats encourageants influencés par la pandémie

En 2020, la population, les commerces, les institutions et les industries de Lévis ont globalement généré moins de déchets et de matières recyclables, mais plus de matières compostables. Les citoyennes et citoyens ont aussi acheminé plus de matières à l'écocentre. Ainsi, la pandémie a vraisemblablement modifié leurs comportements de consommation et a eu un effet positif sur la production de déchets, qui a diminué.

Déchets : 380 kg par personne, 2,8 % de moins qu'en 2019

En 2020, 56 885 tonnes de déchets provenant des secteurs résidentiel, institutionnel et commercial ont été brûlées à l'incinérateur ou enfouies au site de Saint-Lambert-de-Lauzon. Bonne nouvelle : cette quantité ne cesse de diminuer depuis 2010.

En moins de 10 ans, les déchets produits à Lévis ont diminué de près de 100 kg par personne!

Objectif : tendre vers le zéro déchet

Le zéro déchet, c'est un mode de vie qui vise à réduire ses déchets en mettant en pratique les principes des 6 R : refuser, réparer, réduire, réutiliser, recycler, redonner à la terre (composter).

Matières compostables : 115 kg par personne, 5,5 % de plus qu'en 2019

En 2020, la Ville a récupéré 17 167 tonnes de matières compostables. C'est la plus grande quantité annuelle de matières compostables récupérées depuis l'implantation de la collecte du bac brun en 2011. Ce record nous laisse croire qu'en passant plus de temps à la maison en 2020, les citoyennes et les citoyens ont pris la bonne habitude de composter davantage.

Le compost, c'est l'or brun des jardiniers! Avec 115 kg de matières compostables, on peut produire 70 kg de compost.



Écocentre : beaucoup plus de matières valorisées

L'engouement à réaliser des travaux de rénovation pendant le confinement se reflète sur la quantité de matières récupérées à l'écocentre de Lévis.

Par rapport à 2019 :

- Résidus de construction, de rénovation et de démolition : +32 %
- Résidus domestiques dangereux (par exemple : restes de peinture) : +22 %
- Bardeaux d'asphalte : +17 %

À l'écocentre de Lévis, plus de 90 % des matières sont valorisées.

En 2020, on a compté plus de 73 000 visites à l'écocentre de Lévis.

Matières recyclables : 116 kg par personne, 3,3 % de moins qu'en 2019

En 2020, la Ville a récupéré 17 316 tonnes de matières recyclables. Cette quantité annuelle reste stable ou diminue légèrement depuis 2013. Cependant, cette année, la diminution est un peu plus marquée, possiblement à cause de la baisse des activités commerciales en raison de la pandémie.

Zoom sur le virage numérique, l'achat en ligne et la récupération des matières recyclables

Le virage numérique et l'achat en ligne sont de plus en plus en vogue. Cette nouvelle réalité se fait sentir dans les quantités de matières recyclables envoyées dans les centres de tri.

Depuis 2015, à Lévis :

- Papier : -57 %
- Carton : +73 %

Source : Société VIA

Lévis Zéro déchet poursuit sa lancée depuis 2018

Quelques faits saillants pour l'année 2020 :

- Le budget pour l'aide financière à l'achat de couches lavables a été doublé.
- Vingt-neuf foyers lévisiens ont pris part à la deuxième édition du programme d'accompagnement Virage Zéro déchet.
- Pendant la Semaine québécoise de réduction des déchets, 140 personnes ont participé à la conférence en ligne *À vos frigos* sur le thème du gaspillage alimentaire.

Pour le bilan complet, visitez le ville.levis.qc.ca, section *Environnement et collectes*, rubrique *Plan de gestion des matières résiduelles*

Collecte des encombrants



Encore plus de matières acceptées en ligne!

ville.levis.qc.ca/encombrants

Pleins feux sur les activités extérieures!

L'été est à nos portes! La Ville de Lévis vous encourage à prendre l'air! C'est le temps de découvrir ou de redécouvrir ce que votre ville a de mieux à offrir :

- Quelques 250 parcs et espaces verts
- 320 km de pistes cyclables
- Des dizaines de terrains de tennis, pickleball, baseball, soccer et pétanque
- Des jeux d'eau
- Des piscines extérieures (ouverture prévue le 24 juin)
- Le magnifique Quai Paquet (mise en fonction de la Fontaine le 18 juin)

Pour connaître l'emplacement des installations, consultez l'outil interactif au ville.levis.qc.ca, section *Sports et loisirs*, à la page *Carte des terrains et équipements de loisir*.

Déplacez-vous sans tracas avec l'Étébus et la Navette Paquet

Du 23 juin au 6 septembre, profitez de spéciaux sur les accès au transport en commun.

L'Étébus, Société de transport de Lévis

2 \$ au lieu de 3,50 \$ (gratuit pour les 11 ans et moins)
Adolescents : laissez-passer Adobus disponible en juillet et août à 50 % du tarif courant, soit 70,80 \$ pour les deux mois

Navette Paquet

2 \$ (gratuit pour les 11 ans et moins)
De midi à 22 h, du mercredi au dimanche
De 6 h à 22 h, du 27 juin au 4 juillet et du 3 au 20 août (horaire bonifié en raison des travaux sur le pont Pierre-Laporte)
Départs toutes les 20 minutes



Pour plus d'information sur les activités estivales, consultez le cahier spécial *Cet été, je parcours Lévis*, inséré au centre du journal.

Respect des mesures sanitaires

Les installations offertes à la population sont conformes aux exigences de la Santé publique. La Ville compte sur vous pour que les activités se déroulent de façon sécuritaire et respectueuse, dans le respect des mesures sanitaires en vigueur.

Concours *Ma ville fleurie* 2021

Propriétaires de résidences, de commerces, d'entreprises et d'institutions de Lévis, participez au concours *Ma ville fleurie* 2021 et courez la chance de gagner des prix tout en embellissant la ville.



Comment y participer?

Du 11 juillet au 14 août :

- 1 Rendez-vous au ville.levis.qc.ca/concoursmavillefleurie
- 2 Remplissez le formulaire d'inscription en y ajoutant deux photos de votre aménagement paysager ou de vos plantes en pots ou en balconnières.

Les noms des 15 gagnantes et gagnants seront annoncés dans la semaine du 20 septembre. Chaque gagnante ou gagnant recevra deux cartes-cadeaux de 50 \$ chacune chez des entreprises et commerçants lévisiens. En raison des mesures sanitaires en vigueur, il n'y aura pas de cérémonie de remise des prix. Les cartes-cadeaux seront distribuées par la poste.

Détails et règlements du concours au ville.levis.qc.ca/concoursmavillefleurie

Activités et événements estivaux... sous réserve de modification

En raison de la pandémie de la COVID-19, les activités et événements prévus cet été pourraient changer en fonction des consignes gouvernementales. Mieux vaut donc en vérifier la tenue auprès des organismes responsables.

Autre source précieuse de renseignements : le ville.levis.qc.ca/covid19.

Vous y trouverez l'information à jour concernant :

- les activités de la Ville qui sont maintenues, reportées ou annulées
- les services de la Ville qui sont ouverts ou fermés
- les dernières nouvelles municipales

Certains événements pourraient entraîner la fermeture de rues et des interdictions de stationner. Pour mieux prévoir votre déplacement, visitez le ville.levis.qc.ca/circulation.

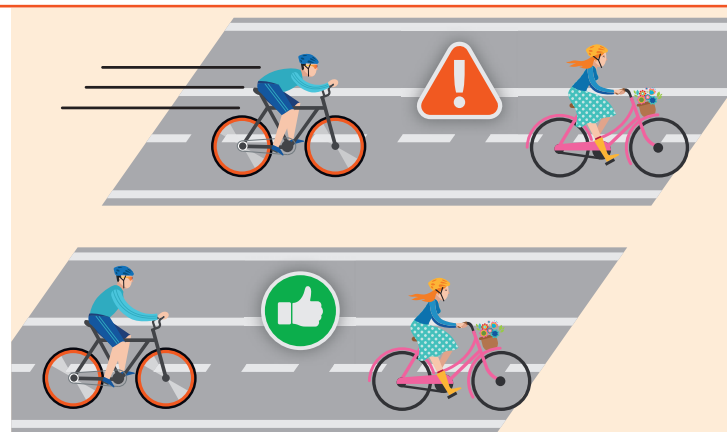
Restez à l'affût des activités et événements lévisiens : visitezlevis.com.

En piste, à Lévis, pas si vite!

Cyclistes, marcheurs, joggeurs, patineurs... Nous sommes nombreux à partager les pistes cyclables à Lévis. Pour une cohabitation harmonieuse, chaque personne doit garder une vitesse sécuritaire.

- Un cycliste qui s'entraîne pour le Tour de France? Pas le temps de le voir passer!
- Un nouvel adepte du patin qui n'est pas confiant sur ses roulettes? Tout un obstacle à éviter!
- Des amis qui jasant en piquet sur la piste? Pas vraiment le bon endroit!

Pour une balade agréable et sécuritaire pour tous, n'allons trop vite, mais avançons quand même!



Calendrier des activités des organismes

TOUT L'ÉTÉ

Frigos-partagés
Différents secteurs de la ville
Gratuit
418 603-3915, frigo@filon.ca,
facebook.com/groups/
frigopartage

**Moments impromptus –
Gardons les arts vivants, vivants**
Maison natale de Louis Fréchette
Contribution volontaire
418 837-4174,
maisonfrechette.com

Concerts de musique à l'extérieur
École de musique Jésus-Marie
Contribution volontaire
418 833-4530, emjm.org

JUIN

Fête nationale à Breakeyville
Gratuit
breakeyvilleenfete.com, facebook.
com/fetenationalebreakeyville

Jusqu'au 20 juin

**Exposition *Et si? Système solitaire,*
de Marie-Chloé Duval**
L'Espace culturel du quartier
Gratuit
418 831-5257, ecqsn.com

**Exposition de sculpture de
Huguette Joncas et Jean-Paul
Garneau**
Centre d'exposition Louise-Carrier
Gratuit
418 838-6001,
centrelouise-carrier.com

18 juin

**Café-rencontre *Femmes du monde*
pour les personnes immigrantes**
Le Tremplin, visioconférence sur
Zoom
Gratuit
418 603-3512, jessica.rheume@
letremplinlevis.com

18 juin au 16 août

**Exposition *Ensemble pour un art
de la décroissance***
Regart, centre d'artistes en art actuel
Gratuit
418 837-4099, centreregart.org

Jusqu'au 3 octobre

Spectacles variés
L'Anglicane
\$
418 838-6000, langlicane.com

Spectacles variés et théâtre d'été
Vieux Bureau de Poste
\$
418 839-1018,
vieuxbureaudepote.com

19 juin au 29 août

**Exposition *Refuge*, de
Stéphane Marceau**
Maison natale de Louis Fréchette
Contribution volontaire
418 837-4174,
maisonfrechette.com

24 juin

**La fête nationale – Là où
les mots rassemblent**
Maison natale de Louis Fréchette
Contribution volontaire
418 837-4174,
maisonfrechette.com

24 juin au 6 septembre

Visite libre ou guidée
Lieu historique national
des Forts-de-Lévis
418 835-5182,
pc.gc.ca/levis

26 juin au 29 août

**Exposition des œuvres coups
de cœur du jury**
L'Espace culturel du quartier
Gratuit
418 831-5257, ecqsn.com

27 juin au 5 septembre

**Exposition internationale
d'art miniature**
Centre d'exposition
Louise-Carrier
Gratuit
418 838-6001,
centrelouise-carrier.com

29 juin au 2 septembre

Marché populaire du Filon
Le Filon
\$
418 603-3915, mp@filon.ca

JUILLET

À partir du 2 juillet

Village en arts en virtuel
L'Espace culturel du quartier
Gratuit
418 831-5257, ecqsn.com

3 juillet, 7 août et 4 septembre

Portes ouvertes du Groupe TRAQ
Gratuit
418 955-2466, groupe-traq.com

11 juillet au 12 septembre

**Exposition *MAYEBO*, de Nkembo
Moswala**
Regart, centre d'artistes en art actuel
Gratuit
Parc de la Paix
418 837-4099, centreregart.org

AOÛT

**Exposition *Architecture et
décroissance*, de Jean-François Prost**
Regart, centre d'artistes en art actuel
Gratuit
418 837-4099, centreregart.org

4 au 22 août

Festivent de Lévis
Cinq sites sur le territoire
festivent.ca

12 au 15 août

Festival Jazz Etcetera Lévis
Vieux-Lévis
418 564-1530, jazzlevis.com

21 et 22 août

Initiation au camping
Lieu historique national des
Forts-de-Lévis
418 835-5182, pc.gc.ca/levis

SEPTEMBRE

4 septembre au 24 octobre

**Exposition de Dominique
Croteau Habib**
L'Espace culturel du quartier
Contribution volontaire
418 831-5257, ecqsn.com

8 septembre

**Conférence *Pelouses, jardins et
aménagements : huit principes
naturels pour jardiner sans effort***
Complexe aquatique
multifonctionnel
Gratuit
418 652-3722

9 septembre au 17 octobre

**Exposition *Ça vient du cœur*,
de Bernard St-Pierre et
Suzanne Lavigne**
Galerie d'Art des Deux-Ponts
Gratuit
311 ou 418 839-2002,
culturelevis.com

15 septembre

Porte ouverte
Escadron 776 Rotary Lévis
Gratuit
418 838-4776,
cadets@esc776.com,
esc776.com

18 septembre

Fabriquerie 2021
Parc de l'Anse-Tibbits
(parc Saint-Laurent)
Gratuit
418 603-3915, jessie@filon.ca



311 ou 418 839-2002
culturelevis.com

Contes et légendes, de Marie-Josée Otis 15 juin au 25 juillet

En vedette pour la première fois à la
Galerie d'Art des Deux-Ponts, l'artiste
lévisienne Marie-Josée Otis partage
des contes et légendes ainsi que des
animaux colorés dans ses tableaux.
Découvrez son imaginaire mélangeant
l'art figuratif et abstrait.



Photo : Marie-Josée Otis



Photo : Danaé Vallée

Temporel, de Danaé Vallée 27 juillet au 6 septembre

L'artiste Danaé Vallée explore sa sensibilité en représentant le corps humain
sous toutes ses facettes. En participant à des ateliers de dessins de modèles
vivants, elle a approfondi son expression personnelle et a puisé le courage de
mettre de l'avant son travail artistique.

Cet été, le Quai Paquet brille de mille feux!

À Lévis, qui dit été pense forcément au Quai Paquet. Bonne nouvelle : la Fontaine sera remise en fonction le 18 juin.

Un déploiement majestueux de la Fontaine

En fonction de 8 h à 23 h, les jets de la Fontaine du Quai Paquet seront déployés à leur maximum de 8 h à 10 h et de 21 h à 23 h. En raison de la puissance des jets, la baignade sera interdite pendant ces deux plages horaires.

Spectacle son et lumière de 20 minutes chaque soir

- Du 18 juin au 11 juillet : 21 h (spectacle de 2020)
- Du 12 juillet au 1^{er} août : 20 h 45
- Du 2 au 29 août : 20 h 30
- À partir du 30 août : 20 h

Nouveau spectacle, grande roue et camions de cuisine

Dès la mi-juillet, un nouveau spectacle sera présenté en soirée. Il intégrera des effets visuels de même qu'une trame musicale produite par les artistes du spectacle *Surface*. La grande roue et les camions de cuisine de rue seront aussi de retour. Ambiance festive et chaleureuse au menu!



Votre collaboration est demandée pour le respect des mesures sanitaires. Une surveillance accrue sera assurée par la Ville.

Les horaires peuvent être modifiés selon les circonstances et les conditions météorologiques. Pour information, consultez le quaipaquetlevis.com.

INSTALLATIONS DISPONIBLES

- Pavillon de service avec toilettes et vestiaires
- Fontaine à eau (pour boire)
- Supports à vélos
- Tables de pique-nique accessibles aux personnes à mobilité réduite

RÈGLEMENTS SUR LE SITE

Pour préserver la beauté de ce site spectaculaire et assurer une expérience agréable aux visiteuses et visiteurs, nous vous remercions de respecter les règles suivantes.

Dans l'aire de la Fontaine :



Accès interdit à la Fontaine de 8 h à 10 h et de 21 h à 23 h

Accès interdit aux bassins décoratifs à chaque extrémité de la Fontaine et aux plateformes dans les bassins :



Sur la promenade et les espaces verts à l'extérieur de l'aire de la Fontaine et des bassins :



Règlements détaillés :

quaipaquetlevis.com/reglements

Le Bibliocube : la Bibliomobile dans la communauté

Du 5 juillet au 13 août, la Bibliomobile du Service des bibliothèques et des lettres ira à votre rencontre dans les parcs de Lévis. Le personnel des bibliothèques offrira des activités technologiques et littéraires, vous permettra d'emprunter des livres ou des albums, de vous abonner, de vous inscrire au Club de lecture d'été TD et de lire en plein air. Ouvrez l'œil!



Inscription au Club de lecture d'été TD

Du 25 juin au 31 août
Gratuit
Enfants de 0 à 12 ans

À travers le jeu, découvrez le monde qui t'entoure et apprends à te connaître et à connaître les autres. Vois jusqu'ou tu peux aller, en solo ou en équipe. Sous le thème « Joue le jeu! », le Club de lecture d'été TD 2021 t'invite à t'amuser, à essayer de nouvelles activités et à avoir du plaisir.

Pour t'inscrire, rends-toi dans l'une des 10 bibliothèques de la Ville ou rejoins la Bibliomobile dans les parcs. En présentant ta carte d'abonné des bibliothèques de Lévis, tu recevras la trousse du Club. Les 1500 premiers jeunes inscrits recevront un sac cadeau.

Prêt de magazines et revues numériques avec Flipster

Les bibliothèques de Lévis vous proposent Flipster, leur nouveau service gratuit de revues numériques. Profitez d'une sélection de magazines québécois, canadiens et internationaux que vous pouvez consulter ou télécharger gratuitement. Pour y accéder, rendez-vous au ville.levis.qc.ca/bibliotheques, à la page *Revue numérique*.

Restez branché sur vos bibliothèques!

Visitez le ville.levis.qc.ca/bibliotheques ou la page Facebook @bibliothequesdelevis pour rester à l'affût des activités et des services offerts par vos bibliothèques.

Cet été, découvrez le Lieu historique du chantier maritime A.C. Davie

Saviez-vous qu'à deux pas de la Fontaine du Quai Paquet se trouve le musée du Lieu historique du chantier maritime A.C. Davie? Au programme : un plongeon à travers les 200 ans d'histoire maritime à Lévis.

Pour en savoir plus sur la famille Davie et sur le contexte social lévisien des 19^e et 20^e siècles, découvrez les vestiges d'un plan de halage, l'ancienne écurie convertie en salle d'exposition sur l'entreprise familiale de réparation de navires, ainsi que la Maison Davie, datant de 1832.

Réservez une visite en compagnie de guides passionnés et terminez le tout en beauté dans le parc, au bord du fleuve. Relaxe et profitez d'un des plus beaux panoramas de la région ou amusez-vous en famille sur l'aire de jeux maritimes!

Horaire et réservation en ligne :
acdavie.com

Du mercredi au dimanche,
de 10 h 30 à 17 h | Durée : 1 h

Entrée gratuite

6210, rue Saint-Laurent, secteur Lévis
418 838-8202



Photo : TCA

Spectacles en plein air

En 2020, en raison de la pandémie, les spectacles du Théâtre ambulant, des Mercredis Courant d'Airs et des Matinées classiques ont été offerts en version numérique. Cet été, puisqu'il n'est pas possible de planifier de grands rassemblements dans nos parcs, ces spectacles seront présentés en formule « sur la route » lors d'une tournée des camps de jour, d'entreprises et de résidences pour aînés.

Vous ne serez pas en reste puisque la programmation *Cet été, je parcours Lévis* vous donnera l'occasion de découvrir des artistes de Lévis en prestation extérieure pendant toute la saison estivale.

Brochure *Rendez-vous culturels* et *Sorties bibliothèques* – été 2021

Événements, expositions, circuits, spectacles... l'offre culturelle est variée à Lévis! Planifiez vos activités estivales en consultant la brochure *Rendez-vous culturels* et *Sorties bibliothèques* – été 2021. Distribuée par la poste à tous les foyers lévisiens en juin, cette publication est aussi disponible en ligne, au culturelevis.com ou au ville.levis.qc.ca/bibliotheques.



Réservation de terrain de tennis

Vous voulez réserver un terrain de tennis sur le territoire lévisien? Saviez-vous qu'il est maintenant possible de faire votre réservation en ligne? Gérée par l'organisme Tennis Action Lévis, cette formule est sécuritaire et simple à utiliser.

Comment réserver?

- En ligne, au tennisenligne.ca/tennisationlevis
- Par téléphone : 418 833-7884
Lundi au vendredi : 8 h 30 à 15 h 30
Samedi et dimanche : 8 h 30 à 11 h 30
Horaire sujet à changement

Membre : gratuit

Non-membre : 14 \$/h par terrain

L'accès aux terrains est donné prioritairement aux personnes qui ont réservé. Si un terrain est vacant, vous pouvez toutefois jouer sans réservation.



Arrosage des pelouses

À Lévis, il est permis d'arroser votre pelouse pendant l'été selon l'horaire suivant :

| TYPE D'ARROSAGE | NUMÉROS DE PORTE | JOURS PERMIS | HEURES PERMISES |
|----------------------------|------------------|--------------------------------|-----------------|
| Manuel ou semi-automatique | Pairs | Date paire (sauf le samedi) | De 20 h à 23 h |
| | Impairs | Date impaire (sauf le samedi) | |
| Automatique | Pairs | Mardi, jeudi et samedi | De 23 h à 3 h |
| | Impairs | Mercredi, vendredi et dimanche | |

Lavage des véhicules routiers, allées et aires de stationnement

Il est interdit de laver :

- les véhicules ou les murs extérieurs d'un bâtiment avec un boyau d'arrosage qui n'est pas muni d'un pistolet à fermeture automatique;
- les allées, aires de stationnement ou trottoirs, sauf pour un lavage annuel de deux heures, entre le 1^{er} avril et le 31 mai, ou lors de travaux de construction.

Remplissage des piscines

Il est interdit d'utiliser l'eau du réseau d'aqueduc pour remplir les piscines, sauf entre 20 h et 6 h.

En dehors de ces heures, on peut remplir sa piscine jusqu'à un niveau d'eau de 0,5 m dans les situations suivantes :

- à la suite de l'installation d'une nouvelle piscine ou d'une nouvelle toile;
- lors de la préparation et du nettoyage annuel de la piscine.

Le remplissage d'une patageoire est permis en tout temps.

Pour plus d'information : ville.levis.qc.ca/arrosage

ARROSER AU BON MOMENT C'EST IMPORTANT!

Règlement municipal
RV-2010-09-41, article 29

PONT PIERRE-LAPORTE

ENTRAVES MAJEURES

ÉTÉ 2021

- ▶ 2 blitz de travaux intensifs d'une durée maximale de 10 jours chacun
- ▶ 1 voie par direction, 24 h/24

Consultez le site Web du Ministère pour connaître les dates ciblées pour ces travaux : transports.gouv.qc.ca/pontpierrelaporte

Avez-vous pensé à...

- ▶ Faire du télétravail
- ▶ Éviter les déplacements non essentiels
- ▶ Modifier l'horaire de vos déplacements

Planifiez vos déplacements!

- ✓ Favorisez le transport collectif : des mesures d'atténuation sont prévues
- ✓ Optez pour le transport actif, tel que le vélo via le réseau cyclable et le pont de Québec

Québec

Pour connaître les impacts sur les services de la Ville : ville.levis.qc.ca/pontpierrelaporte

@villedelevis

Merci pour vos efforts!

Chères Lévisiennes,
Chers Lévisiens,
Chers organismes et entreprises de Lévis,
Chers membres du personnel de la Ville,

Depuis plus d'un an, votre solidarité et votre rigueur dans l'application des mesures sanitaires nous permettent de faire face à la situation que nous vivons et de garder espoir.

Plusieurs équipes de la Ville de Lévis continuent d'assurer les services essentiels auprès de la population. Ces centaines d'employées et d'employés demeurent fidèles au poste pour bien vous servir malgré les mesures sanitaires et de confinement. D'autres, principalement en télétravail, assurent les opérations à l'interne et trouvent des solutions pour vous offrir des services en ligne ou en personne de façon sécuritaire. Toutes les équipes rivalisent d'innovation et relèvent au quotidien de nombreux défis pour s'adapter à la pandémie. Au cœur de nos actions : votre bien-être et votre qualité de vie.

Merci pour votre engagement. Merci de déployer tous ces efforts pour freiner la pandémie. Ensemble, continuons de grandir de cette épreuve.

Grandir de cette épreuve, ensemble.

Pour vos efforts, chers Lévisiennes et Lévisiens, on vous dit :

MERCI!



EN CAS D'URGENCE



SERVICE D'ALERTE AUTOMATISÉ

Aussitôt inscrit, Lévis t'avertit!



INSCRIVEZ-VOUS ET RECEVEZ NOS ALERTES PAR MESSAGE VOCAL OU SMS

Ville de Lévis

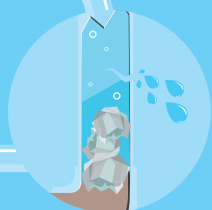
ville.levis.qc.ca/saa

VOTRE TOILETTE N'EST PAS UNE POUBELLE! #pasdanslatoilette



500 tonnes de déchets annuellement

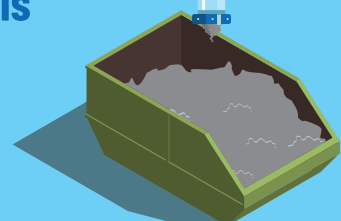
Tuyaux bouchés = Ralentissement du débit, risque de refoulement et bris dans les conduites d'égouts



La formation d'une filasse en tresse empêche la rotation des pompes et nécessite plusieurs interventions hebdomadaires



Nettoyage, réparation d'équipement et transport des déchets vers les sites d'enfouissement : coûts annuels de 110 000 \$



Vous pensiez qu'il n'y avait pas de déchets jetés dans les toilettes? Détrompez-vous!

Saviez-vous que?

- Les déchets accumulés qui s'entremêlent dans les réseaux d'égout forment une filasse très difficile à briser et endommagent les équipements.
- Les résidus n'ayant pas été captés aux postes majeurs sont récoltés aux stations de traitement des eaux usées qui sont munies de dégrilleurs ou de fosses. Ils peuvent donc bloquer de nombreux équipements sur leur parcours.
- Environ 35 milliards de litres d'eaux usées sont acheminés annuellement aux 7 stations d'épuration.
- En évitant de jeter des débris dans les toilettes, nous pouvons préserver l'efficacité de nos équipements d'épuration des eaux usées et améliorer la qualité de l'eau traitée.

Inscrivez-vous au programme Virage Zéro déchet
Vous aimeriez consommer de façon plus écoresponsable et limiter le gaspillage?

D'ici le 18 juin, remplissez le formulaire de candidature pour le programme Virage Zéro déchet de la Ville de Lévis, disponible au leviszerodechet.ca. Cette année, 20 ménages auront la chance de participer au programme. La sélection sera effectuée d'ici le 30 juin.



Depuis 2018, avec la précieuse collaboration de l'organisme Le Filon, la Ville a accompagné 50 ménages dans l'adoption de nouvelles habitudes de consommation par des activités de réseautage et des ateliers pratiques.

Matières résiduelles et déménagement : quelques rappels

Vous déménagez? Si vous souhaitez vous débarrasser de beaucoup de boîtes ou de boîtes de très grande dimension, rendez-vous à un point de dépôt de matières recyclables. Adresses disponibles au ville.levis.qc.ca, section *Environnement et collectes*, rubrique *Écocentres et lieux de dépôt*.



Ne déménagez pas vos bacs bleu et brun. Ces bacs numérotés appartiennent à la Ville et sont liés à votre adresse. Laissez-les sur place pour le prochain occupant. Pour en obtenir à votre nouvelle résidence, téléphonez au 311.

Investissements records de 22,4 M\$ pour la réfection des rues

Dans la foulée de son plan de relance pour contrer les répercussions de la pandémie, Lévis a annoncé, pour 2021 uniquement, des investissements de 22,4 M\$ pour des travaux d'asphaltage et de réfection de rues et de trottoirs, soit plus du double des investissements moyens réalisés au cours des 10 dernières années.

Priorité aux rues locales et rurales

Misant sur la qualité de vie de la population dans chacun des quartiers, la Ville accorde un peu plus de 70 % de son enveloppe à la réfection des rues locales et rurales. Les investissements sont répartis ainsi :

- **Arrondissement des Chutes-de-la-Chaudière-Ouest** (Saint-Étienne-de-Lauzon, Saint-Nicolas et Saint-Rédempteur) : 6,6 M\$, pour 12,7 km
- **Arrondissement des Chutes-de-la-Chaudière-Est** (Sainte-Hélène-de-Breakeyville, Charny, Saint-Romuald et Saint-Jean-Chrysostome) : 7,9 M\$, pour 11,2 km
- **Arrondissement de Desjardins** (Lévis, Pintendre et Saint-Joseph-de-la-Pointe-De Lévy) : 7,9 M\$, pour 14,4 km

Consultez notre carte interactive

Informez-vous en temps réel des travaux en cours ou prévus prochainement en consultant la carte interactive au ville.levis.qc.ca, section *Transport et infrastructures*, rubrique *Lévis en chantier*.

Pensez sécurité!

Près des zones de chantier :

- Respectez la signalisation
- Évitez de circuler près des travaux
- Stationnez votre véhicule en dehors des zones de travaux
- Traversez aux intersections

Élection municipale 2021

Le Bureau de la Présidente d'élection de la Ville de Lévis souhaite vous transmettre des renseignements et des rappels importants.

Recrutement du personnel électoral

La perspective de travailler à la tenue de l'élection vous sourit? Dès le 14 juin, vous pourrez postuler exclusivement en ligne, au ville.levis.qc.ca/election.

Vous déménagez cet été?

Si vous déménagez, faites votre changement d'adresse auprès du Service québécois de changement d'adresse, au adresse.gouv.qc.ca. Les données de cet organisme gouvernemental sont essentielles à la constitution de la liste électorale.

Devenir candidate ou candidat à l'élection

Vous voulez mettre votre talent au service de vos concitoyennes et concitoyens? Téléphonnez au 311 ou écrivez à info@ville.levis.qc.ca pour être mis en contact avec le Bureau de la Présidente d'élection de la Ville de Lévis.

Mesures spéciales

Le Bureau de la Présidente d'élection de la Ville de Lévis planifie la mise en place des mesures adoptées par le Directeur général des élections du Québec dans le contexte de la pandémie. Des précisions à ce sujet vous seront transmises cet automne.

Quelques dates à retenir

| | |
|--|---------------------------------------|
| Dès le 14 juin | Recrutement du personnel électoral |
| Du 17 septembre au 1 ^{er} octobre | Période de mise en candidature |
| 30 et 31 octobre | Vote par anticipation |
| 7 novembre | Élection municipale (jour du scrutin) |

Pour en savoir plus au sujet de l'élection 2021, rendez-vous au ville.levis.qc.ca/election. Suivez aussi la page Facebook *Élection municipale Lévis*.



Lévis en chantier

TRAVAUX D'ASPHALTAGE, TROTTOIRS OU BORDURES

Merci de respecter la signalisation
Soyez prudents près des chantiers

À QUEL MOMENT LES TRAVAUX SERONT-ILS RÉALISÉS DANS MA RUE?

LES TRAVAUX SE DÉROULENT DE MAI À NOVEMBRE.

Pour savoir plus précisément à quel moment les travaux auront lieu dans votre rue, visitez le site ville.levis.qc.ca, section *Transport et infrastructures*, rubrique *Lévis en chantier*. La carte sera mise à jour afin d'illustrer dans quelles rues les travaux auront lieu au cours des 15 prochains jours. C'est rapide et simple à consulter.

DES QUESTIONS?

Pour toute question concernant les travaux d'asphaltage et de réparation de trottoirs et de bordures de rue qui seront entrepris dans votre arrondissement ou ailleurs sur le territoire de la ville:

ville.levis.qc.ca
Section *Transport et infrastructures*, rubrique *Lévis en chantier*

Par téléphone : 311
Extérieur de Lévis : 418 839-2002
Lundi au vendredi, de 8 h à 17 h

ON S'OCCUPE DE VOTRE RUE!

Le *LÉVIS'informe* est publié par la Direction des communications de la Ville de Lévis en collaboration avec les autres directions. Il est distribué gratuitement dans toutes les résidences et tous les commerces de la ville.

Coordination :
Direction des communications
2303, chemin du Fleuve
Lévis (Québec) G6W 5P7

Infographie : Dorcas design graphique
Imprimeur : Les Imprimeries Transcontinental
Dépôt légal : Bibliothèque nationale du Québec
Tirage : 70 000 exemplaires



Ce papier utilise 50 % moins de fibres de bois que le papier fin non couché avec un poids de base équivalent.

