



## ➤ ACTUALITÉS

### Agrile du frêne

## Inventaire des frênes sur les propriétés privées

La Ville de Lévis sollicite la collaboration de la population pour connaître le nombre de frênes présents en périmètre urbain sur le territoire lévisien, leur emplacement et leur état.

**Si vous avez ou croyez avoir des frênes sur votre terrain, nous vous demandons de compléter le formulaire sur le site de la Ville.** Les frênes situés en terres agricoles ou forestières ne sont actuellement pas visés.

Un technicien de la Ville validera ensuite la présence de cette espèce d'arbre sur votre propriété et vous laissera de l'information sur les solutions préventives contre l'agrile du frêne.

### Surveillance et détection de l'agrile du frêne

La Ville de Lévis poursuit sa surveillance de l'insecte ravageur notamment par l'installation de pièges sur certains arbres de terrains publics.



Suite en page 2

### Un exercice sans précédent pour le développement industriel

## Lévis rencontrera les 750 entreprises de ses 14 parcs industriels

Comme l'a annoncé le maire de Lévis, monsieur Gilles Lehouillier, la Ville a mis en place un Comité consultatif sur l'innovation et le développement industriel qui verra à rencontrer l'ensemble des 750 entreprises des 14 parcs industriels du territoire dans une vaste consultation portant sur l'innovation et le développement industriel. Sous la présidence du conseiller municipal, monsieur Steve Dorval, ce comité est composé des conseillères, mesdames Ann Jeffrey et Karine Lavertu.

La formation de ce comité permettra à la Ville de Lévis d'intervenir sur différents aspects liés au développement industriel sur son territoire. En réalisant ces objectifs, de nouveaux revenus seront générés pour la Ville en plus de favoriser la croissance des entreprises existantes. La Ville de Lévis profite également de l'occasion pour mettre en place sa stratégie de développement industriel se déployant sur trois volets :

- l'aide à l'entreprise
- la viabilité de nouveaux terrains à bâtir dans les parcs de Bernières et de Lauzon ainsi qu'à l'Innoparc à Lévis

- leur viabilité étant la partie la plus importante de la stratégie avec des investissements de 17 millions de dollars.

### Un développement industriel en plein essor

Les 14 zones et parcs industriels situés à Lévis représentent un levier économique important en générant 16 500 emplois directs. De 2006 à 2016, ce sont près de 330 projets de construction, d'agrandissement ou de rénovation, dont 111 nouveaux bâtiments, qui ont vu le jour sur le territoire. Toute proportion gardée, un terrain industriel génère en moyenne à Lévis des revenus 5,5 fois plus élevés qu'un terrain résidentiel.

### Comité consultatif sur l'innovation et le développement industriel

Dans le but d'accroître le développement des différents parcs industriels de Lévis, ce comité aura pour mandat de réaliser le portrait du développement des parcs industriels, d'identifier les enjeux, de consulter les



M. Steve Dorval, président du Comité consultatif sur l'innovation et le développement industriel et conseiller municipal, Mme Karine Lavertu, conseillère municipale et M. Gilles Lehouillier, maire de la Ville de Lévis.

Suite en page 2

### Cahier spécial à l'intérieur



Vive l'été au Quai Paquet!  
Programmation 2018

### Cahier spécial à l'intérieur



Tendre vers le Zéro déchet

## CONSEIL MUNICIPAL

### Membres du conseil et leurs fonctions

**Gilles Lehouillier**  
Maire et président du comité exécutif

**Mario Fortier**  
Conseiller, district 1  
Saint-Étienne

**Clément Genest**  
Membre du comité exécutif

Conseiller, district 2  
Saint-Nicolas

**Isabelle Demers**  
Conseillère, district 3  
Villieu

**Réjean Lamontagne**  
Conseiller, district 4  
Saint-Rédempteur

**Karine Lavertu**  
Conseillère, district 5  
Charny

**Michel Turner**  
Conseiller, district 6  
Breakeyville

**Guy Dumoulin**  
Vice-président du comité exécutif  
Conseiller, district 7  
Saint-Jean

**Karine Laflamme**  
Conseillère, district 8  
Taniata

**Brigitte Duchesneau**  
Membre du comité exécutif  
Conseillère, district 9  
Saint-Romuald

**Steve Dorval**  
Conseiller, district 10  
Notre-Dame

**Serge Côté**  
Membre du comité exécutif  
Conseiller, district 11  
Saint-David

**Janet Jones**  
Membre du comité exécutif  
Conseillère, district 12  
Christ-Roi

**Amélie Landry**  
Conseillère, district 13  
Bienville

**Fleur Paradis**  
Conseillère, district 14  
Lauzon

**Ann Jeffrey**  
Conseillère, district 15  
Pintendre

### Le conseil en bref

Les versions intégrales des procès-verbaux adoptés par le conseil municipal sont disponibles à l'adresse [ville.levis.qc.ca](http://ville.levis.qc.ca).

### Séances du conseil municipal et des conseils d'arrondissement

Info-conseil : 418 838-4964 [ville.levis.qc.ca](http://ville.levis.qc.ca)



### Administration municipale

Les bureaux de l'administration municipale sont ouverts du lundi au vendredi, de 8 h 30 à 12 h et de 13 h 30 à 16 h 30. Le Centre de service à la clientèle est en service continu du lundi au vendredi, de 8 h 30 à 16 h 30.

L'horaire d'été sera toutefois en vigueur du **4 juin au 3 septembre inclusivement**. Ainsi, les bureaux de l'administration municipale seront ouverts du lundi au vendredi, de 8 h 30 à 12 h et de 13 h à 16 h. Le Centre de service à la clientèle sera en service en continu du lundi au vendredi, de 8 h 30 à 16 h.

Pour nous joindre : 418 839-2002

#### Agrile du frêne

#### Inventaire des frênes sur les propriétés privées (suite)

Voici également les signes à surveiller pour détecter l'agrile :

- Jaunissement et perte des feuilles supérieures
- Présence de branches mortes dans le haut de l'arbre
- Production anormalement élevée de samares

- Prolifération de gourmands, ou pousses adventives, sur le tronc et les branches de l'arbre
- Présence de fentes verticales sur le tronc
- Présence de petits trous de sortie en forme de D sur le tronc
- Galeries en forme de S sous l'écorce remplies de sciure fine

Si vous croyez qu'un frêne est infesté par l'agrile, contactez sans tarder le Centre de service à la clientèle de Lévis.

#### Un exercice sans précédent pour le développement industriel

#### Lévis rencontrera les 750 entreprises de ses 14 parcs industriels (suite)

entreprises ainsi que les partenaires et de déposer une stratégie de développement en renforçant le développement du secteur industrio-portuaire.

Ce grand rendez-vous dans chacun des 14 parcs industriels, une première pour la Ville de Lévis, permettra de rencontrer l'ensemble des entreprises lévisiennes afin de bien cerner les enjeux et les besoins dans le but d'accroître le développement des parcs industriels de la ville.

Ce comité s'inscrit dans la démarche entreprise par la Ville de Lévis pour la création de ses cinq grands comités consultatifs annoncée le 15 novembre dernier :

- Comité consultatif sur l'innovation et le développement industriel;

- Comité consultatif sur la main-d'œuvre;
- Comité consultatif sur le plan financier stratégique;
- Comité consultatif sur la fluidité de la circulation et mobilité durable;
- Comité consultatif sur la sécurité publique et la circulation.

#### Plan directeur des parcs industriels et des espaces technologiques

Par la même occasion, la Ville de Lévis annonce l'actualisation de son plan directeur des parcs industriels et des espaces technologiques lancé en 2006. Celui-ci évaluera les besoins pour de nouveaux terrains viabilisés dans les parcs industriels ainsi que le potentiel économique du développement industriel pour Lévis. Cet important document de planification permettra à la Ville de Lévis de soutenir des investissements sur le territoire pour l'aménagement de terrains et d'infrastructures municipales.

En utilisant ce type de papier plutôt qu'un papier vierge, la Ville de Lévis sauve à chacun des numéros de ce journal l'équivalent de :

 **68 928** litres d'eau  
197 jours de consommation d'eau

 **7 375 kg** CO<sub>2</sub>  
émissions de 2 voitures par année

Le **LÉVIS'informe** est publié par la Direction des communications de la Ville de Lévis en collaboration avec les autres directions. Il est distribué gratuitement dans toutes les résidences et tous les commerces de la ville.

Coordination : Direction des communications  
2303, chemin du Fleuve, Lévis (Québec) G6W 5P7  
[communications@ville.levis.qc.ca](mailto:communications@ville.levis.qc.ca)  
Photographies : Ville de Lévis

Infographie : Julie Bujold, designer graphique  
Imprimeur : Les Imprimeries Transcontinental  
Dépôt légal : Bibliothèque nationale du Québec  
Tirage : 68 300 exemplaires

Renseignements concernant le journal : 418 839-2002  
Imprimé sur du papier 100 % recyclé.

## ➤ NOUVELLES MUNICIPALES

### Enjeu de la main-d'œuvre

### En appui aux entreprises lévisiennes

Le maire de Lévis, monsieur Gilles Lehouillier, en compagnie de la présidente du Comité consultatif sur la main-d'œuvre et conseillère municipale du quartier Taniata, madame Karine Laflamme, a annoncé récemment les moyens qu'entend prendre la Ville pour offrir son soutien aux entreprises de Lévis face à l'enjeu de la main-d'œuvre. Cette annonce s'inscrit dans la foulée de la table ronde sur la main-d'œuvre organisée par la Ville de Lévis en 2016, en collaboration avec les partenaires institutionnels de l'emploi de la région.

Lévis compte plus de 70 000 emplois et 4 500 entreprises sur son territoire et évolue dans un contexte de plein emploi. Le taux de chômage se maintient à des niveaux historiquement bas depuis plusieurs années. Toutefois, comme pour la plupart des villes au Québec, Lévis est confrontée aux enjeux que sont la démographie, le bassin de la main-d'œuvre et la congestion routière. Il est essentiel de s'adapter afin de soutenir le développement économique sur le territoire.

#### Comité consultatif sur la main-d'œuvre

Afin de proposer des mesures agiles, rapides et efficaces, la Ville de Lévis a adopté le 14 mai

dernier une résolution pour la création du Comité consultatif sur la main-d'œuvre. Ce comité aura pour mandat de réaliser le portrait de la main-d'œuvre à Lévis, d'en identifier les enjeux, de consulter les entreprises ainsi que les partenaires, de déposer un plan d'action et d'assurer les liens avec les différents intervenants du milieu. Composé de madame Karine Laflamme, conseillère municipale du quartier Taniata et présidente du comité, de monsieur Steve Dorval, conseiller municipal du quartier Notre-Dame et de madame Fleur Paradis, conseillère municipale du quartier Lauzon, ce comité permettra de trouver des solutions innovatrices et durables aux enjeux liés à la main-d'œuvre afin d'assurer la croissance et le soutien des entreprises ainsi que le développement des différents secteurs d'activités à Lévis.

#### Création de cinq tables sectorielles

Pour faire face à ces défis, Lévis crée cinq grandes tables sectorielles visant à recueillir de nouvelles idées auprès des entreprises dans les secteurs d'activités suivants : le commerce de détail; l'hébergement et la restauration; le secteur manufacturier; la nouvelle économie / tertiaire moteur et les services professionnels.

Les rencontres auront lieu dès cet automne et seront suivies du *Grand rendez-vous des acteurs clés* avec l'ensemble des entreprises de Lévis dans le but d'élaborer le plan d'action qui sera présenté au printemps prochain.

La Ville de Lévis entend également promouvoir des mesures complémentaires dans les domaines de la gestion des ressources humaines, de la formation et des offres de stages en entreprises, de l'innovation et de l'automatisation, du marketing territorial, de l'aide à l'implantation du commerce en ligne ainsi que de l'immigration. À cet égard, la Ville de Lévis, en partenariat avec l'organisme Le Tremplin, organisera un grand événement cet automne afin de favoriser l'intégration des personnes immigrantes et de les accueillir à Lévis.



M. Steve Dorval, conseiller municipal du quartier Notre-Dame, Mme Karine Laflamme, présidente du Comité consultatif sur la main-d'œuvre et conseillère municipale du quartier Taniata, M. Gilles Lehouillier, maire de la Ville de Lévis et Mme Fleur Paradis, conseillère du quartier Lauzon

# SONDAGE

VOTRE AVIS  
NOUS INTÉRESSE !



POLITIQUE DE DÉVELOPPEMENT SOCIAL  
ET COMMUNAUTAIRE

- Quels sont les **enjeux** sur lesquels la Ville de Lévis devrait agir en priorité afin de favoriser la **qualité de vie** et l'**épanouissement** des Lévisiennes et des Lévisiens ?
- Sur quoi la Ville de Lévis devrait agir en priorité afin de renforcer le **tissu social** de notre communauté ?

Une invitation de la



POUR RÉPONDRE AU SONDAGE

[www.ville.levis.qc.ca/sondagesociocitoyens](http://www.ville.levis.qc.ca/sondagesociocitoyens)

## MERCI

DE RESPECTER LA SIGNALISATION



### À QUEL MOMENT LES TRAVAUX SERONT-ILS RÉALISÉS DANS MA RUE ?

LES TRAVAUX SE DÉROULENT DE MAI À NOVEMBRE.

Pour savoir plus précisément à quel moment les travaux auront lieu dans votre rue, visitez le site [ville.levis.qc.ca](http://ville.levis.qc.ca), section Transport et infrastructures, rubrique Lévis en chantier. La carte sera mise à jour afin d'illustrer dans quelles rues les travaux auront lieu au cours des 15 prochains jours. C'est rapide et simple à consulter.

### DES QUESTIONS ?

Pour toute question concernant les travaux de pavage et de réparation de trottoirs et de bordures de rue qui seront entrepris dans votre arrondissement ou ailleurs sur le territoire de la ville:

[ville.levis.qc.ca](http://ville.levis.qc.ca)  
Section Transport et infrastructures, rubrique Lévis en chantier

418 839-2002



ON S'OCCUPE  
DE VOTRE RUE!



## TRAVAUX DE PAVAGE, TROTTOIRS OU BORDURES

[ville.levis.qc.ca](http://ville.levis.qc.ca)  
Transport et infrastructures  
LÉVIS EN CHANTIER



## ➤ NOUVELLES MUNICIPALES

### Nouveau règlement sur les plans d'implantation et d'intégration architecturale (PIIA)

Le 12 février dernier, le conseil de la Ville adoptait le Règlement RV-2017-17-66 sur les plans d'implantation et d'intégration architecturale.

Ce règlement vise à assurer la qualité de l'architecture et des aménagements dans des milieux stratégiques de la Ville. Il s'applique notamment dans l'environnement de certains tronçons importants du territoire dont :

- la route Lagueux
- la route des Rivières
- le boulevard Guillaume-Couture
- l'avenue Taniata
- la route du Président-Kennedy
- l'autoroute Jean-Lesage



Le règlement vise également les ensembles immobiliers à l'exception de ceux de nature industrielle.

Lorsque des travaux sont prévus sur une propriété assujettie à ce règlement, un suivi particulier est accordé par la Ville avant de pouvoir délivrer le permis.

Nous vous invitons à consulter la page web suivante pour obtenir de plus amples informations et pour consulter le territoire d'application : [ville.levis.qc.ca](http://ville.levis.qc.ca), section *Taxes, permis et règlements*, rubrique *Propriétés assujetties au règlement sur les PIIA*.

### Une première au Québec!

### Des services adaptés pour favoriser l'intégration de tous les jeunes au programme Camp de jour

La Ville de Lévis et le Centre intégré de santé et de services sociaux (CISSS) de Chaudière-Appalaches s'allient pour offrir des services encore mieux adaptés aux enfants de 5 à 12 ans participant au programme Camp de jour et ayant

une déficience, un trouble de l'autisme ou des besoins particuliers. L'Entente de collaboration et de soutien au programme Camp de jour de la Ville de Lévis mise sur une collaboration étroite avec le réseau de la santé, la Ville de Lévis ainsi que le jeune et ses parents pour assurer un suivi adéquat lorsque l'enfant présente des problématiques de santé physique ou psychosociales.

#### Des services adaptés

Des interventions précises pourraient être prévues au plan d'intervention du jeune, comme par exemple l'élaboration d'outils de communication

des recommandations pour l'amélioration de l'environnement physique d'un parc et bien plus.

De la formation et de la sensibilisation seront aussi offertes au personnel du camp de jour dans le but d'adapter leur approche envers ces jeunes en fonction de leur condition ou de leurs besoins spécifiques.

Plus que jamais, la Ville et le CISSS de Chaudière-Appalaches, désirent être à l'avant-garde et recherchent constamment de nouvelles façons de faire pour répondre aux besoins de la population.

### 37 projets culturels se partagent 658 600 \$

Dans le cadre de l'Entente de développement culturel entre la Ville de Lévis et le ministère de la Culture et des Communications du Québec, 37 projets de développement culturel pourront être réalisés à Lévis grâce à un investissement total de 658 600 \$ sur trois ans. Ces projets s'inscrivent directement dans le cadre de la Politique culturelle de la Ville de Lévis.

La contribution de la Ville pour l'ensemble de cette entente triennale s'élève à 391 000 \$, celle du gouvernement du Québec à 261 800 \$ et celle de l'organisme Le Tremplin à 5 800 \$.

#### 163 500 \$ investis dans des projets du milieu

Le quart du budget de l'entente, soit près de 55 000 \$ par année, sert à soutenir des initiatives des organismes reconnus proposant des projets touchant les secteurs des arts et des lettres, des bibliothèques ainsi que du patrimoine et de l'histoire.

Les projets qui seront réalisés en 2018 par des organismes sont les suivants :

- **Tournée des Petits patapons** par les CPE du Bois Joli, Montessori de Saint-Jean-Chrysostome, La Chat-maille, La Petite Grenouille, La Salopette, de la Chaudière et Vire-Crêpe



M. Gilles Lehouillier, maire de Lévis, entouré de Mme Alexandra Roy, conseillère en développement culturel à la Direction régionale de Chaudière-Appalaches du ministère de la Culture et des Communications, de Mme Brigitte Duchesneau, conseillère municipale et présidente de la Commission consultative de la culture de Lévis, et de représentants d'organismes bénéficiant de l'Entente de développement culturel.

- **L'art du jeu** par Diffusion Avant Scène
- **Activités musicales éducatives** par l'École de musique L'Accroche Notes
- **Exposition virtuelle sur l'histoire de Saint-Nicolas** par L'Espace culturel du Quartier
- **Murale extérieure** par l'Espace Jeunesse Espéranto
- **Petite maison de la littérature** par la Maison natale de Louis Fréchette
- **Lévis vibre au rythme de la tradition** par le Patro de Lévis
- **Médiation sur l'art public lévisien** par Regart, centre d'artistes en art actuel
- **Patrimoine bâti : histoire de famille** par la Société d'histoire de Saint-Romuald

## NOUVELLES MUNICIPALES

### L'avenue Bégin se refait une beauté

La Ville de Lévis investira 5,6 M\$ pour l'avenue Bégin, l'une des rues commerçantes les plus fréquentées du Vieux-Lévis. Ce projet permettra de procéder à la réfection complète du système d'aqueduc et d'égouts, de l'éclairage, des trottoirs, des branchements de services, à l'aménagement paysager pour réduire les îlots de chaleur et à l'asphaltage et aux bordures de rues.

Ces travaux permettront également d'améliorer la qualité de vie de la population Lévisienne en offrant un aménagement en phase avec l'évolution de cette artère commerciale et ses besoins actuels : des aménagements techniques ajoutés, des trottoirs plus sécuritaires et plus larges pour les piétons, une possibilité pour les commerces de faire des terrasses extérieures en bordure de rues, une réduction des îlots de chaleur par l'aménagement d'espaces verts, le remplacement du mobilier urbain, etc.

Le concept de l'avenue Bégin sera en harmonie avec les aménagements déjà réalisés sur la côte du Passage et la rue Saint-Louis. Depuis 2010, ce sont plus de 83,5 M\$ qui ont été investis dans le Vieux-Lévis. Au cours des prochaines années, des investissements supplémentaires viendront compléter la revitalisation de ce secteur névralgique.

#### Commerces ouverts durant les travaux

Les commerces de l'avenue Bégin demeureront ouverts et accessibles en tout temps, et ce, pendant toute la période des travaux. Des stationnements gratuits ont été négociés afin que ceux-ci soient disponibles pour la clientèle à proximité des commerces et des cartes de stationnements seront remises aux commerçants.

#### NAVETTE PAQUET

En nouveauté pour la période estivale 2018, la Navette Paquet offrira des arrêts permettant d'accéder facilement à l'avenue Bégin. En montant, l'arrêt sera situé au coin de la rue Dorimène-Desjardins et, rue Saint-Louis et en descendant, celui-ci se fera au coin de la côte du Passage et de la rue Saint-Louis. Les arrêts se feront en fréquence de 20 minutes.

#### Les travaux

Les travaux seront réalisés dès le mois de mai, et ce, sur une période de 25 semaines à compter de 7 h 30 le matin jusqu'à 17 h. Un arrêt des travaux sera permis durant la semaine du 29 juillet afin de faciliter l'accès aux événements prévus sur les sites environnants. Par la suite, les travaux reprendront le 6 août jusqu'à la fin du mois novembre 2018.

#### Un réaménagement en symbiose avec la vision

Au cours des dernières années, la Ville de Lévis a mis en place de vigoureux programmes particuliers d'urbanisme (PPU) dans le but d'assurer la revitalisation de ses secteurs traditionnels dans chacun des trois arrondissements. C'est ainsi que le projet de l'avenue Bégin s'inscrit dans ce contexte de la revitalisation du Vieux-Lévis.

Cette démarche de revitalisation a été faite en étroite collaboration avec la Corporation de Développement du Vieux-Lévis, les commerçants et les résidentes et résidents du secteur. Ceux-ci ont été invités à donner leur avis sur le projet lors de la première étape de consultation tenue en 2017 et lors de rencontres d'information en mars dernier.



### Lévis salue le dévouement de ses bénévoles!

Près de 1000 bénévoles de Lévis ont pris part à l'édition 2018 de l'activité de reconnaissance des bénévoles, organisée en partenariat avec le Centre d'action bénévole Bellechasse – Lévis – Lotbinière.

Cette année, les bénévoles ont pu profiter d'une sortie festive à l'Érablière du Cap.

Merci à tous les bénévoles de Lévis pour leur engagement exceptionnel!



### RÉAMÉNAGEMENT AVENUE BÉGIN

Commerces ouverts durant les travaux



ville.levis.qc.ca  
Transport et infrastructures  
LÉVIS EN CHANTIER



## > QUOI FAIRE

### Le Grand défi Pierre Lavoie : venez encourager les participants!

Dans le cadre de la 6<sup>e</sup> édition du Grand défi Pierre Lavoie, la population de la Ville de Lévis est invitée à venir applaudir les participantes et participants de la Boucle qui aura lieu le 16 juin prochain, dès 9 h. Il s'agit d'une course à vélo de 135 km dont la ligne de départ et d'arrivée se trouve en bordure du boulevard Guillaume-Couture, à l'intersection de la rue Monseigneur-Bourget. Présentez-vous entre 9 h et 10 h 30 pour le départ, ainsi qu'entre 13 h 50 et 17 h 50 pour accueillir les cyclistes en fin de parcours. Le maire de Lévis, M. Gilles Lehouillier, accompagné de M. Clément Genest, conseiller municipal du district Saint-Nicolas, et de Mme Amélie Landry, conseillère municipale du district Bienville, relèvera également le défi.

**Fermeture de rues et consignes de sécurité**  
Plusieurs rues seront temporairement fermées à la

circulation automobile afin d'assurer un parcours sécuritaire. Afin de prévoir vos déplacements le 16 juin prochain, veuillez consulter le [ville.levis.qc.ca/circulation](http://ville.levis.qc.ca/circulation).

Pour assurer la sécurité de tous, il sera interdit de traverser la rue réservée aux cyclistes lors de

leur passage. De plus, pour maintenir la voie dégagée, aucun objet ne pourra être lancé sur le parcours.

#### Informations supplémentaires

Pour encourager les 6000 cyclistes, en apprendre davantage sur le déroulement de l'événement, pour y participer ou simplement pour assister à l'événement, veuillez consulter le [legdpl.com](http://legdpl.com).

## INVITATION



► Parcourez le sentier éducatif de cette tourbière protégée en compagnie d'un guide-naturaliste!

Réservation et information : [ville.levis.qc.ca/grandpleebleue](http://ville.levis.qc.ca/grandpleebleue)

## > QUOI FAIRE



### Événements et répercussions sur la circulation

Au cours des prochains mois, plusieurs événements se tiendront sur le territoire de la Ville de Lévis.

La tenue d'événements entraîne, dans certains cas, la fermeture de rues, de portions de piste cyclable et des interdictions de stationner. Afin de vous tenir informé des activités et des événements qui se dérouleront à Lévis et connaître leurs impacts sur la circulation, visitez régulièrement le [ville.levis.qc.ca/circulation](http://ville.levis.qc.ca/circulation).

Pour connaître toutes les activités et événements lévisiens : [visitezlevis.com](http://visitezlevis.com).

J'éco-agis! Ville de Lévis 5 trucs faciles VOSRESTES.COM

PROGRAMMATION • 2018

# VIVE L'ÉTÉ AU

# QUAI PAQUET!



Depuis deux ans déjà, grâce à un réaménagement spectaculaire, le Quai Paquet est enfin devenu le magnifique espace public rassembleur tant espéré pour notre ville. Des milliers de résidentes et résidents de Lévis, et même de l'extérieur, se sont approprié ce remarquable site en bordure du fleuve.

Le Quai Paquet rayonnera encore davantage cet été en proposant des installations distinctives et des activités festives et variées.

Parmi celles-ci, notons cette année le retour de deux événements importants : **le lancement de la saison estivale, le 22 juin**, qui se veut un grand rendez-vous familial pour célébrer l'arrivée de l'été, ainsi que le **spectacle Surface, présenté les 19, 20 et 21 juillet**, qui vous fera découvrir des artistes émergents de Lévis et d'ailleurs dans différentes disciplines.

À la suite du succès de l'an dernier, la Navette Paquet sera de retour, vous permettant d'accéder rapidement au secteur de la Traverse à partir des Galeries Chagnon pour seulement 2 \$ (gratuit pour les 12 ans et moins).

De plus, la Ville et la Société de transport de Lévis renouvellent cette année l'*Étébus* sur l'ensemble du territoire afin de rendre toujours plus accessible le transport collectif.

En espérant que vous serez encore nombreux cet été à profiter de la programmation que la Ville de Lévis et ses partenaires vous réservent et que le Quai Paquet s'imposera plus que jamais comme une destination incontournable de votre été.

**Au plaisir de vous y croiser!**

Gilles Lehouillier, maire de Lévis

DÉTAILS  
À L'INTÉRIEUR

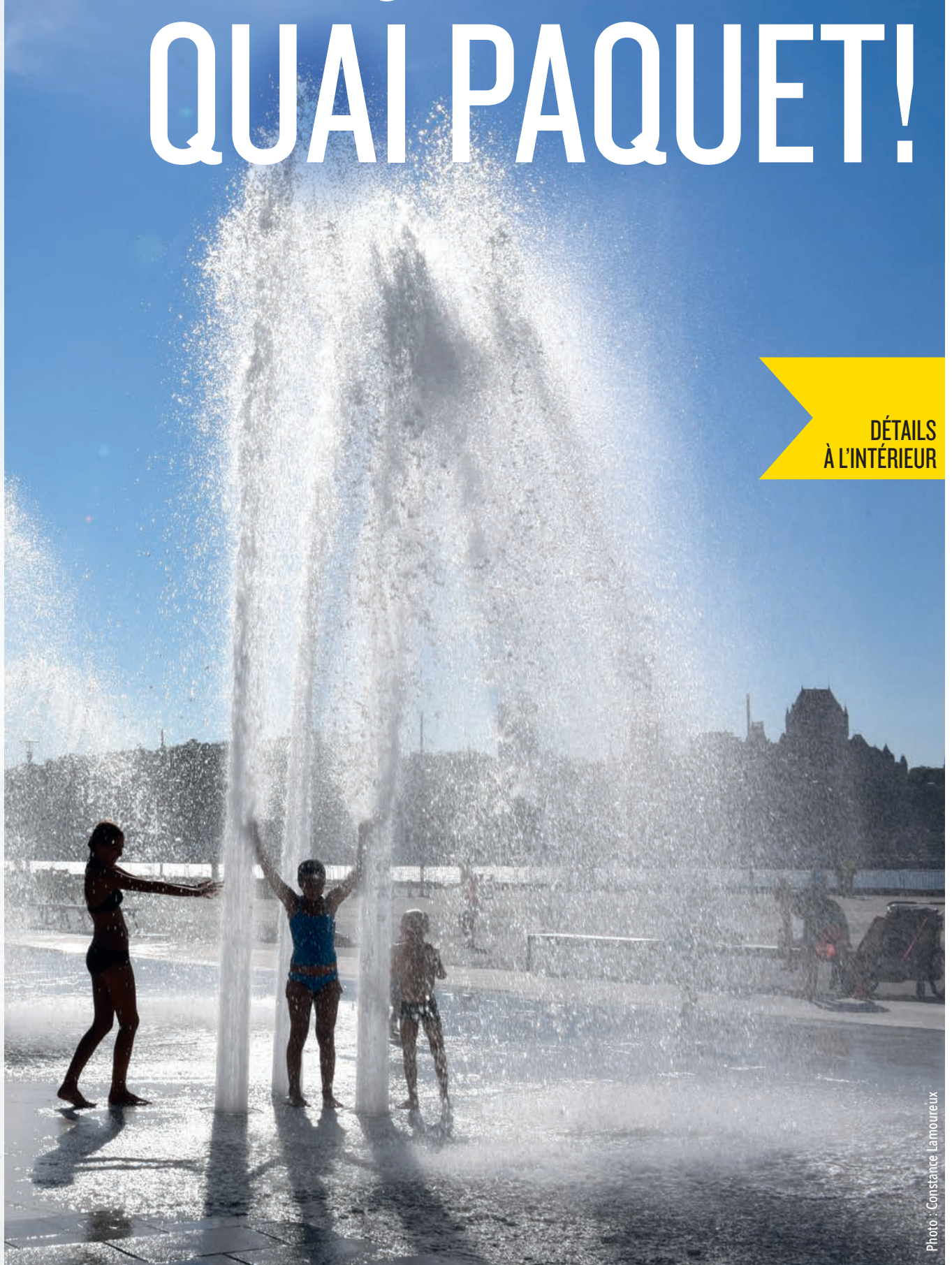


Photo : Constance Lamoureux

Programmation détaillée au : [quaipaquetlevis.com](http://quaipaquetlevis.com) [quaipaquetlevis](https://www.facebook.com/quaipaquetlevis)

LA FONTAINE  
DU QUAI PAQUET,  
C'EST LA PLUS PUISSANTE  
DU GENRE AU CANADA

**160**

jets s'élevant jusqu'à  
9 mètres de hauteur

**172**

lampes  
d'éclairage DEL

**2400**

mètres carrés de superficie, environ  
la moitié d'un terrain de football

UN SPECTACLE EN CONTINU  
DÈS 7 H CHAQUE JOUR,

les jets passant du bouillonnement,  
à une petite élévation, puis à une grande  
selon des séquences de 30 minutes.



## NAVETTE PAQUET ET ÉTÉBUS

Pour faciliter vos déplacements, utilisez la Navette Paquet et l'Étébus. Détails au verso de ce cahier.

### VENDREDI 22 JUIN **LANCEMENT DE LA SAISON**

GRATUIT

Pour amorcer l'été, le Quai Paquet s'éclate! Laissez-vous surprendre par des performances à couper le souffle, venez fêter et danser en famille dans l'un des plus beaux sites de Lévis.

- **Animation pour toute la famille**
- **Visite guidée des installations souterraines de la Fontaine** (premier arrivé, premier servi)
- **Tic Toc, spectacle acrobatique en son et lumière** présenté par Agile Talon et Cola/Guay (2 prestations de 20 minutes)
- **Spectacle du groupe pop top 40, HIGH 5 Coverband**, mettant en vedette Liana Bureau, participante de *La Voix* en 2015 (2 prestations de 60 minutes)
- **Spectacle son et lumière de la Fontaine**



### 28 JUIN AU 1<sup>er</sup> JUILLET **FESTIBIÈRE DE LÉVIS**

Pour une deuxième année, le Quai Paquet prend l'allure d'une gigantesque microbrasserie en plein air.

Découvrez les bières et autres boissons d'une trentaine de producteurs québécois, participez à des démonstrations culinaires, assistez à des prestations musicales et artistiques hors du commun... le tout, dans un décor enchanteur!

Entrée gratuite. Verre et jetons obligatoires pour déguster les produits des microbrasseries.

Judi 28 juin	>	16 h à 23 h
Vendredi 29 juin	>	11 h à 23 h
Samedi 30 juin	>	11 h à 23 h
Dimanche 1 <sup>er</sup> juillet	>	11 h à 19 h

[infestibiere.com](http://infestibiere.com)



DÈS 17 H

Horaire détaillé disponible sur le site Internet.

[quaipaquetlevis.com](http://quaipaquetlevis.com)

En cas de mauvais temps, l'événement pourrait être annulé (consultez le site Internet pour obtenir l'information à jour).



### 23 JUIN AU 30 SEPTEMBRE **SPECTACLE SON ET LUMIÈRE**

GRATUIT

La Fontaine du Quai Paquet s'anime tous les soirs en son et en lumière pour vous émerveiller.

**Redécouvrez-la dans toute sa splendeur!**

Un spectacle d'environ 20 minutes chaque soir :

23 juin au 15 juillet	>	21 h
16 au 31 juillet	>	20 h 45
1 <sup>er</sup> au 31 août	>	20 h 30
1 <sup>er</sup> au 30 septembre	>	20 h

[quaipaquetlevis.com](http://quaipaquetlevis.com)





**3 JUILLET AU 7 AOÛT**  
**BIBLIQ-MOBILE ET LECTURE**  
**ANIMÉE POUR LES ENFANTS**

**GRATUIT**

Venez lire des livres, écouter des histoires et vous divertir sous les tentes animées par les bibliothèques de Lévis. Abonnement gratuit, prêts et retours de livres directement sur place.

**TOUS LES MARDIS, 13 H À 16 H**

 [quaipaquetlevis.com](http://quaipaquetlevis.com)

**2, 9, 11, 16, 18 ET 23 AOÛT**  
**GRANDS FEUX LOTO-QUÉBEC**

**GRATUIT**



Photo : Grands Feux Loto-Québec

Le Quai Paquet est l'endroit idéal pour assister aux plus beaux feux d'artifice sur le fleuve Saint-Laurent.

Six soirées uniques pour se rassembler et, cette année encore, danser sous les étoiles.

**MAINTENANT LES JEUDIS**  
**ET SAMEDIS**

18 h 30 Terrasse des Grands Feux Loto-Québec  
21 h Rassemblement dansant  
22 h Spectacle pyromusical

 [lesgrandsfeux.com](http://lesgrandsfeux.com)

**14 JUIN AU 12 SEPTEMBRE**  
**CUISINE DE RUE**



Des camions de cuisine seront présents en alternance sur le site.

**Horaires variables** selon les conditions climatiques et l'achalandage (consultez le site Internet).

 [quaipaquetlevis.com](http://quaipaquetlevis.com)



Photo : Karina Chabot

**19 AU 21 JUILLET**  
**SPECTACLE SURFACE**  
**MON HISTOIRE, KÉSAKO**

**GRATUIT**

Vu par des milliers de spectatrices et de spectateurs l'an dernier, *Surface* met en vedette les artistes émergents de la région dans une mise en scène professionnelle.

Intitulée *Mon histoire, Késako*, qui signifie « qu'est-ce que c'est? », cette deuxième édition se veut un livre ouvert sur l'histoire et l'imaginaire des artistes.

Talents multiples, multimédia et proximité avec le public seront au rendez-vous lors de ces trois représentations uniques.

**En soirée**

Horaires à venir sur le site Internet.

 [spectaclesurface.com](http://spectaclesurface.com)



Photo : Karina Chabot

**19 JUIN AU 26 AOÛT**  
**LIEU HISTORIQUE NATIONAL DU CHANTIER A.C. DAVIE**

**GRATUIT**

6210, rue Saint-Laurent

À quelques pas du Quai Paquet, découvrez un des secrets de Lévis : son premier chantier maritime fondé en 1832.

**VISITE GUIDÉE DES EXPOSITIONS**  
**ET ACTIVITÉS FAMILIALES DIVERSES**

**MARDI AU DIMANCHE, 10 H 30 À 17 H**

**ANIMATIONS SUR LE QUAI PAQUET**

Rencontrez des personnages ayant façonné l'histoire du chantier maritime.

**28 JUIN AU 19 AOÛT**  
**JEUDI AU DIMANCHE**

Horaires disponibles sur le site Internet.

 [acdavie.com](http://acdavie.com)



**BUREAU TOURISTIQUE**

Dans les locaux de la gare intermodale  
Pour en savoir plus sur les attraits et services touristiques de Lévis!

**19 MAI AU 17 JUIN :**


samedis et dimanches, 10 h à 16 h

**21 JUIN AU 3 SEPTEMBRE :**

tous les jours, 9 h à 19 h

**8 SEPTEMBRE AU 8 OCTOBRE :**

samedis et dimanches, 10 h à 16 h

 418 838-6026 ou [visitezlevis.com](http://visitezlevis.com)

# PLANIFIEZ VOS DÉPLACEMENTS

En raison des travaux et de l'achalandage dans le secteur de la Traverse, il est recommandé de privilégier le transport en commun. Facilitez vos déplacements grâce à la Navette Paquet et à l'Étébus.



## NAVETTE PAQUET

Trajet aller-retour entre les Galeries Chagnon (station d'autobus située sur le boulevard Guillaume-Couture) et le Quai Paquet

Rendez-vous aux Galeries Chagnon, garez votre véhicule dans la section réservée à cet effet, embarquez dans la Navette Paquet et laissez-vous conduire jusqu'au Quai Paquet!

Arrêt rue Saint-Louis (Vieux-Lévis) à l'aller et au retour **NOUVEAU**

**22 JUIN AU 3 SEPTEMBRE  
TOUS LES JOURS, MIDI À 22 H**

Départs toutes les 20 minutes

L'horaire de la Navette Paquet est prolongé tant qu'il y a des usagers en attente lors des événements suivants :

22 juin	>	Lancement de la saison au Quai Paquet
28 juin au 1 <sup>er</sup> juillet	>	Festibière de Lévis
5 au 15 juillet	>	Festival d'été de Québec
19 au 21 juillet	>	Spectacle <i>Surface</i>
2, 9, 11, 16, 18 et 23 août	>	Grands Feux Loto-Québec
9 au 12 août	>	Festival <i>Jazz etcetera</i> Lévis

## ÉTÉBUS

Voyager en famille avec l'Étébus, c'est facile et économique! L'accès aux services de la Société de transport de Lévis sur l'ensemble du territoire est offert à tarif réduit selon l'horaire suivant :

**22 JUIN AU 3 SEPTEMBRE**

Samedi et dimanche, en tout temps  
Lundi au vendredi, 9 h à 16 h et après 18 h

### TARIFS – NAVETTE PAQUET ET ÉTÉBUS

12 ans et moins > Gratuit  
13 ans et plus > 2 \$ par passage

Le laissez-passer Adobus est disponible en juillet et août au coût de 66,65 \$ pour les deux mois, soit la moitié du tarif habituel.

 [stlevis.ca/etebus](http://stlevis.ca/etebus)

## POUR VOTRE CONFORT ET VOTRE SÉCURITÉ...

### INSTALLATIONS DISPONIBLES

- Pavillon de service temporaire avec toilettes et vestiaires (pavillon permanent prévu en 2019);
- Buvette d'eau;
- Supports à vélos;
- Tables de pique-nique accessibles aux personnes à mobilité réduite.

### RÈGLEMENTS SUR LE SITE

Afin de préserver la beauté de ce site spectaculaire et d'assurer une expérience agréable aux visiteurs, nous vous remercions de respecter les règles suivantes.

#### PARTOUT SUR LE SITE :

- Les boissons alcoolisées et l'usage de produits du tabac sont interdits;
- Les déchets et les matières recyclables doivent être placés dans les contenants prévus à cet effet;
- Les usagers de la piste cyclable sont priés de ralentir aux abords du Quai Paquet.



#### AIRE DE LA FONTAINE :

- Il est permis de se rafraîchir sur l'aire de la Fontaine, sauf dans les bassins et sur les îlots;
- Il est permis d'y circuler à pied seulement;
- Les animaux de compagnie peuvent se promener à l'extérieur de l'aire de la Fontaine et des bassins seulement.

#### BASSINS DÉCORATIFS À CHAQUE EXTRÉMITÉ DE LA FONTAINE :

- Pour votre sécurité et pour conserver les bassins en bon état, il est interdit de s'y baigner, de s'y tremper les pieds et de circuler sur leurs îlots.



#### PROMENADE ET ESPACES VERTS À L'EXTÉRIEUR DE L'AIRE DE LA FONTAINE ET DES BASSINS :

- Il est obligatoire de descendre de votre bicyclette;
- Il est permis de circuler à pied seulement;
- Il est permis de promener les animaux de compagnie en laisse seulement et il est obligatoire de ramasser leurs besoins.



Photo : Constance Lamoureux

Programmation détaillée au : [quaipaquetlevis.com](http://quaipaquetlevis.com)  [quaipaquetlevis](https://www.facebook.com/quaipaquetlevis)

Afin d'assurer la sécurité des visiteuses et visiteurs du Quai Paquet, le site pourrait être fermé entièrement ou en partie pour le montage et le démontage des installations d'événements, et ce, sans préavis. De plus, selon les circonstances et les conditions météorologiques, les horaires des activités pourraient être modifiés sans préavis. Merci de votre compréhension.

# TENDRE VERS LE ZÉRO DÉCHET

# 10 DÉFIS À RELEVER



Le Zéro déchet, c'est...

- ... consommer moins et mieux, recycler et composter
- ... cesser d'épuiser les ressources naturelles
- ... provoquer le changement par son pouvoir d'achat

Vous risquez d'y prendre goût!

## Partir du bon pied

Le secret pour réussir le mode de vie Zéro déchet, c'est de faire des changements qui vous plaisent et d'y aller pas à pas. Faites le point sur votre production de déchets et tentez de les réduire un à la fois, sans trop vous compliquer la vie. Commencez par ce qui vous semble le plus facile et le plus motivant. En effectuant des choix qui ont du sens à vos yeux et en allant à votre rythme, vos changements seront durables.

Vous l'avez peut-être deviné, la règle d'or est de consommer moins et mieux. Le recyclage et le compostage viennent ensuite. Contrairement à ce que l'on pourrait penser, les adeptes du Zéro déchet ne se sentent pas brimés par leur nouveau mode de vie. Bien au contraire. Ils ressentent la satisfaction de faire une différence, d'être au cœur d'un mouvement bénéfique pour leur qualité de vie et celle de l'environnement.

Par conviction et même par plaisir,  
choisissons le mode de vie Zéro déchet!

# Les Défis

Défi 1

## UTILISER DES SACS RÉUTILISABLES POUR FAIRE SES COURSES

Ne les oubliez pas à la maison! Ayez-en toujours un à votre disposition pour les achats imprévus.



Défi 2

## DONNER, VENDRE OU ACHETER USAGÉ

Un objet inutile pour un peut s'avérer utile pour un autre. Vous pouvez même user d'originalité pour transformer des biens et en créer de nouveaux à partir d'objets récupérés.



Défi 3

## ORGANISER DES FÊTES SANS DÉCHETS

Fini la vaisselle jetable, la décoration qui tombe en ruine après la fête, les sacs surprises remplis de petits objets rigolos mais producteurs de déchets, les restes de nourriture jetés à la poubelle, etc. Faites place à votre sens de l'organisation et votre originalité pour montrer à vos invités qu'il est possible de faire la fête sans remplir la poubelle.



Défi 4

## OFFRIR DES CADEAUX IMMATÉRIELS

Créez des souvenirs en donnant des cadeaux immatériels, mais oh combien appréciés! En offrant une soirée de gardiennage, un cours de musique ou une entrée au cinéma plutôt qu'un objet, vous laisserez une trace dans la mémoire de vos bien-aimés.

Défi 5

## RÉPARER CE QUI EST BRISÉ

La durée de vie d'un objet dépend souvent du soin qu'on lui porte. Retrouvez le plaisir et la fierté de rafistoler, raccommoder, sabler, repeindre, recoudre, recoller, revisser, revernir, rapiécer, etc.



Défi 6

## PRÉPARER DES LUNCHS ZÉRO DÉCHET

Au lieu d'acheter les aliments emballés en portions individuelles, achetez-les en format familial, en vrac, ou encore mieux, cuisinez-les vous-mêmes! Il suffira ensuite de les transférer dans des petits plats ou des sacs réutilisables que vous glisserez dans la boîte à lunch.



Défi 7

## COMPOSTER TOUS LES RESTES ALIMENTAIRES ...JUSQU'AU MOINDRE PÉPIN DE POMME!

C'est le défi le plus important en termes d'impact sur le poids de sa poubelle et une action incontournable du Zéro déchet. Par ailleurs, pensez à réduire votre gaspillage alimentaire.



Idée : Consommez vos fruits et légumes avant qu'ils aient perdu leur fraîcheur. Si vous ne pouvez les manger à temps, congelez-les. Ils pourront servir à faire un potage ou un smoothie plus tard.

## Défis « pour les plus motivés »

Défi 8

### ACHETER LES ALIMENTS NON EMBALLÉS OU EN VRAC

À l'épicerie, pourquoi ne pas demander au boucher de servir votre viande dans votre contenant réutilisable ou au boulanger de mettre votre miche dans votre sac de tissu?

Défi 9

### AU RESTO, REFUSER LA VAISSELLE JETABLE

Beaucoup de restaurants servent encore leurs repas ou leurs breuvages dans de la vaisselle jetable. Prévoyez le coup en apportant votre « kit resto Zéro déchet »! Vous pourrez ainsi demander d'être servi dans votre propre vaisselle lavable.

Défi 10

### FABRIQUER SES PRODUITS MÉNAGERS ET D'HYGIÈNE

Une foule de recettes à base d'ingrédients sains pour votre corps et l'environnement se trouvent sur le Web. Une fois les ingrédients achetés, vous verrez que ce n'est qu'un jeu d'enfant de fabriquer son déo, son baume à lèvres ou ses produits de nettoyage.



## Les déchets « maltraités »

Vous n'avez pas la berlue! Il n'y a que 9 % de vrais déchets dans nos poubelles. C'est donc dire que 91 % du sac à ordures typique pourrait être réutilisé, réparé, recyclé, composté, valorisé ou simplement évité d'être produit grâce à des choix de consommation durables. Si on recyclait et compostait davantage, on produirait 50 % moins de déchets. Impressionnant, non?

Si vous ne savez pas quoi faire de vos déchets qui n'en sont pas, consultez le guide du tri sur le site de la Ville à la section *Environnement et collectes* ou appelez la ligne Info-collecte (418 835-8225).

## Autopsie d'un sac à déchets lévisien\*

### DÉCHETS ULTIMES

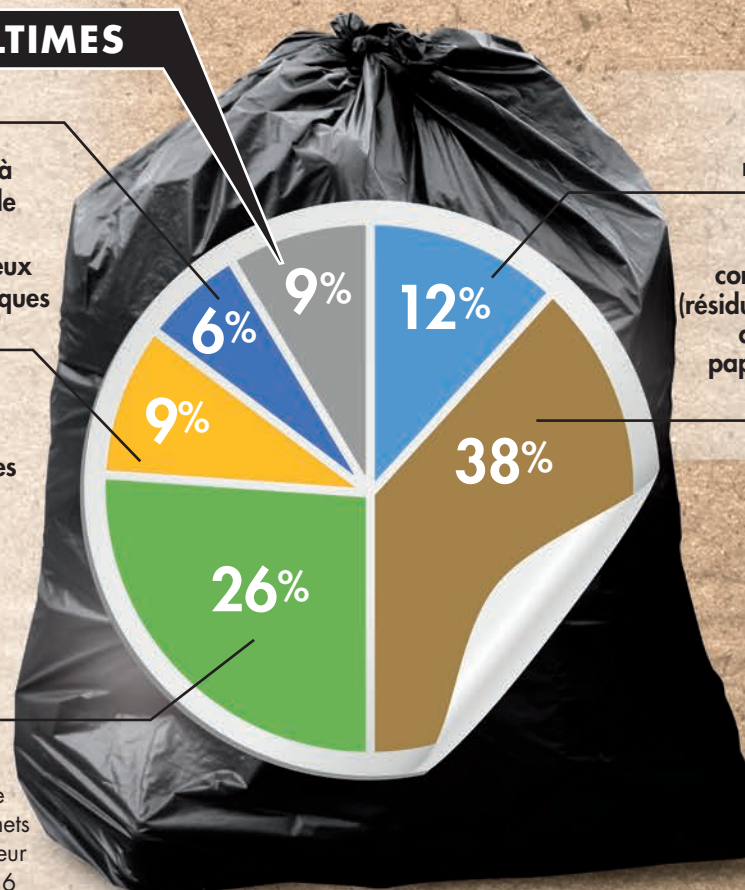
#### Matières textiles

Matières recyclables à l'écocentre (déchets de construction, résidus domestiques dangereux et appareils électroniques et informatiques)

Matières jetables mais avec alternatives possibles (couches jetables, barquettes de styromousse, petits pots de yogourt, ustensiles jetables, bijoux...)

Matières recyclables

Matières compostables (résidus de table, de jardin et papier/carton souillés)



\*Résultats obtenus d'une caractérisation des déchets résidentiels à l'incinérateur de Lévis en octobre 2016

## FAITES PARTIE DE LA COMMUNAUTÉ LÉVIS ZÉRO DÉCHET

Vous avez le goût de relever un ou plusieurs défis pour tendre vers le Zéro déchet? Rendez-vous sur le site [leviszerodechet.ca](http://leviszerodechet.ca) et indiquez-nous quel(s) défi(s) vous avez choisi(s). Ce sera un plaisir de vous compter parmi notre communauté Lévis Zéro déchet!

## ACCOMPAGNEMENT PERSONNALISÉ. À QUI LA CHANCE?

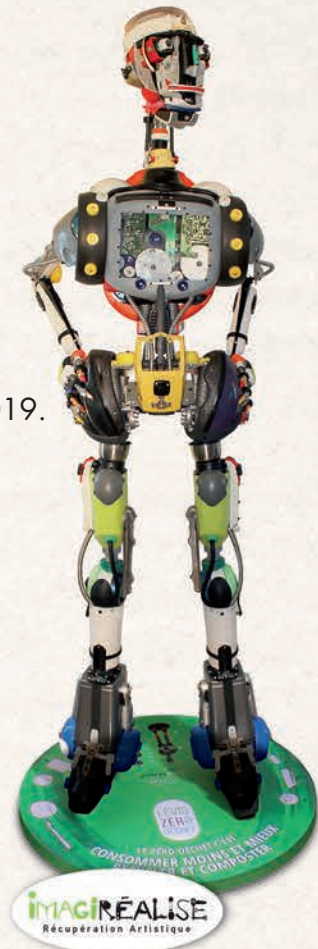
La Ville peut vous aider dans votre démarche Zéro déchet. **Inscrivez-vous avant le 10 juin** sur le site [leviszerodechet.ca](http://leviszerodechet.ca) et courrez la chance d'être accompagné en solo, en couple ou en famille par des experts Zéro déchet! Vous trouverez tous les détails sur le site Internet.

## LE ROBOT ZÉRO DÉCHET

### Une œuvre qui étonne...

Cette œuvre entièrement fabriquée de matières récupérées est exposée dans les bibliothèques lévisiennes jusqu'au début de l'année 2019. Ce robot original et unique a été créé par Étienne Cyr d'Imagiréalise. Du haut de ses 7 pieds, il interpelle les citoyennes et les citoyens sur le thème du Zéro déchet. Il invite à réfléchir sur nos habitudes de consommation.

Vous voulez le voir?  
Visitez le site [leviszerodechet.ca](http://leviszerodechet.ca) pour connaître son horaire d'exposition.



## COMMERÇANTS, FAITES PARTIE DE LA SOLUTION

- ✓ Vous êtes commerçant et vous voulez faire partie du Circuit Zéro Déchet à Lévis?
- ✓ Vous croyez à la protection de l'environnement?
- ✓ Vous voulez encourager vos clients à faire des achats sans déchet?

Vous pourriez...

- ... permettre à vos clients d'utiliser leurs propres contenants pour acheter leurs pains, viandes, fruits, légumes, etc.
- ... éviter de servir les repas et breuvages dans de la vaisselle jetable
- ... vendre des produits en vrac
- ... miser sur le compostage des restes de nourriture
- ... etc.

Vous adoptez ces pratiques? Appelez Info-collecte (418 835-8225). Nous vous aiderons à vous inscrire au répertoire électronique du Circuit Zéro Déchet et nous vous fournirons l'autocollant que vous pourrez installer sur votre vitrine.

[leviszerodechet.ca](http://leviszerodechet.ca)

Ville de  
**Lévis**

## > QUOI FAIRE

### Cet été, profitez des jeux d'eau!

Les jeux d'eau de Lévis sont ouverts tous les jours jusqu'au 16 septembre. Cette période pourrait être prolongée si la température le permet.

#### Où se situent les jeux d'eau?

Une carte interactive permettant de repérer facilement l'emplacement des infrastructures de loisir à Lévis est disponible au [ville.levis.qc.ca](http://ville.levis.qc.ca), section *Sports et loisirs*, rubrique *Lieux et équipements*. Vous y trouverez l'emplacement exact des 10 jeux d'eau de Lévis :

- Parc de la Paix (secteur Lévis)
- Parc de l'Anse-Tibbits (secteur Lévis)
- Parc Guy-Dionne (secteur Lévis)
- Parc Champigny (secteur Saint-Jean-Chrysostome)
- Parc Ian-Breakey (secteur Sainte-Hélène-de-Breakeyville)

- Parc Renaud-Maillette (secteur Saint-Rédempteur)
- Parc Maréchal-Joffre (secteur Charny)
- Parc Lavoisier (secteur Saint-Romuald)
- Parc des Plateaux (secteur Saint-Nicolas)
- Parc des Grandes-Pointes (secteur Saint-Étienne-de-Lauzon)

En plus des jeux d'eau, 11 piscines extérieures et 2 piscines intérieures sont ouvertes sur le territoire de Lévis. De plus, la Fontaine du Quai Paquet offre un site de choix pour se rafraîchir dans le secteur de la Traverse, en bordure du fleuve Saint-Laurent.



Une initiative du  
RÉSEAU QUÉBÉCOIS DE  
VILLES ET VILLAGES  
EN SANTÉ

La Fête des Voisins

Samedi 9 juin 2018

fetedesvoisins.qc.ca

voisins solidaires  
LE BON CÔTÉ D'ÊTRE À CÔTÉ!

DÉCOUVREZ LES BONS CÔTÉS D'ÊTRE À CÔTÉ!  
Le 9 juin, organisez une fête avec vos voisins.  
Conseils pratiques sur le site Web.

## > CULTURE



### SERVICE DES BIBLIOTHÈQUES ET DES LETTRES

[ville.levis.qc.ca/bibliotheques](http://ville.levis.qc.ca/bibliotheques)

### La Biblio-mobile : La bibliothèque dans la communauté

Tout l'été, la Biblio-mobile sillonne les parcs du territoire et vous rejoint dans vos lieux de vie.

La Biblio-mobile, c'est un service de bibliothèque près de vous pendant tout l'été. Vous pouvez emprunter des livres ou des albums et même vous abonner si ce n'est pas encore fait! Elle sera présente lors des *Théâtres ambulants* et des *Mercredis Courant d'airs*. En collaboration avec les partenaires du milieu, la Biblio-mobile visitera des organismes communautaires, des résidences pour personnes âgées et les camps de jour.

#### LA BIBLIOTHÈQUE AU QUAI PAQUET

Tous les mardis en après-midi, du 3 juillet au 7 août

La Biblio-mobile sera présente sur le Quai Paquet.

#### LA BIBLIOTHÈQUE AU PARC DES CHUTES-DE-LA-CHAUDIÈRE

Tous les jeudis en après-midi, du 28 juin au 9 août

La Biblio-mobile revient avec ses tentes de lecture. Retrouvez-nous chaque jeudi après-midi au Parc des Chutes-de-la-Chaudière pour lire des livres, écouter des histoires et faire de nouvelles découvertes sous les tentes de lecture.

### Plein de surprises et de nouvelles découvertes vous attendent :

- Animations gratuites pour la famille
- Lecture et jeux sur place
- Abonnements, prêts et retours de documents directement sur place
- Inscription au Club de lecture d'été TD

Parc des Chutes-de-la-Chaudière, secteur Charny.  
Avenue Joseph-Hudon

#### NOUVEAU!

#### INSCRIPTION AU CLUB DE LECTURE D'ÉTÉ TD

Gratuit - Enfants

de 0 à 12 ans

Inscriptions du

26 juin au 31 août

La Biblio-mobile t'invite à découvrir le Club de lecture d'été TD.



Pour t'inscrire au Club de lecture, rien de plus facile! Il suffit de te rendre dans l'une des 10 bibliothèques de la Ville ou bien de rejoindre la Biblio-mobile au Parc des Chutes-de-la-Chaudière, les jeudis après-midi.

Sur présentation de ta carte d'abonné, tu recevras la trousse du Club. Les 1 500 premiers jeunes inscrits recevront un sac cadeau avec une surprise. Durant tout l'été, tu peux aussi prolonger l'expérience du Club sur Internet au [www.clubdelecturetd.ca](http://www.clubdelecturetd.ca).

Information au 418 835-8570 ou à [animationbibliotheques@ville.levis.qc.ca](mailto:animationbibliotheques@ville.levis.qc.ca).

### BIBLIOTHÈQUE NUMÉRIQUE

- Internet sans fil gratuit
- Prêt de livres numériques
- Prêt de magazines et de revues numériques avec Zinio
- Bases de données et ressources électroniques



### Formations sur la tablette, la liseuse et le livre numérique

Cet été, plusieurs formations technologiques parmi celles-ci seront offertes :



#### Thèmes

Initiation aux ressources numériques

Eurêka, j'ai trouvé!

Utiliser sa tablette - bases et astuces

Installation d'un logiciel de lecture pour livre numérique

Zinio, les revues en ligne

Le livre numérique

Clinique numérique sans rendez-vous

Pour connaître l'horaire, consultez le site Web du Service des bibliothèques et des lettres!



## > CULTURE

### Brochure Rendez-vous culturels et Sorties bibliothèques – été 2018

Découvrez les événements, expositions, circuits, spectacles, attraits et autres activités culturelles de votre ville.

Cette publication est distribuée par la poste dans tous les foyers lévisiens en mai.

Aussi disponible en ligne, au [culturelevis.com](http://culturelevis.com) ou [ville.levis.qc.ca/bibliotheques](http://ville.levis.qc.ca/bibliotheques).



## Galerie d'Art des Deux-Ponts

**Patchw'ART : quand le XVIII<sup>e</sup> siècle s'invite...**

Zoëlle Gagné

Du 3 mai au 3 juin

**Lévis d'hier à aujourd'hui en 3D**

Élèves de l'ESLE de M. Yvan Girouard

Du 7 juin au 9 septembre

Vernissage le jeudi 7 juin, 16 h à 18 h



Galerie d'Art des Deux-Ponts  
601, route des Rivières  
(Bibliothèque Anne-Marie-  
Filtéau, secteur Saint-Nicolas)

[www.culturelevis.com](http://www.culturelevis.com)

## Des spectacles gratuits en plein air tout l'été!

Chaque été, la Ville de Lévis présente des séries de spectacles gratuits en plein air à travers tout son territoire. Une occasion unique de se réunir dans nos parcs pour découvrir des artistes et styles variés. En cas de pluie, les activités se déroulent à l'école secondaire les Etchemins.

Pour plus d'information, consultez la brochure *Rendez-vous culturels – été 2018* distribuée par la poste ou visitez le [www.culturelevis.com](http://www.culturelevis.com).

### Théâtre ambulant, 14<sup>e</sup> édition

Quatre spectacles différents présentés pour les tout-petits et leurs familles dans huit secteurs de Lévis. Rendez-vous à 19 h!



### Marimba à la ferme de la bonne entente par Animagination (2 à 8 ans)

**Lundi 25 juin** : Parc de l'école de l'Envol,  
secteur Saint-Nicolas

**Mardi 26 juin** : Parc de l'Anse-Benson,  
secteur Saint-Romuald

### Le printemps d'Adam par le Théâtre Biscornu (4 à 10 ans)

**Lundi 2 juillet** : Parc Olympique,  
secteur Pintendre

**Mardi 3 juillet** : Parc Ian-Breakey,  
secteur Sainte-Hélène-de-Breakeyville

### Du coq à l'âne par Général Patente (3 à 10 ans)

**Lundi 9 juillet** : Parc Renaud-Maillette,  
secteur Saint-Rédempteur

**Mardi 10 juillet** : Parc Quatre-Saisons,  
secteur Saint-Jean-Chrysostome

### Salade César par Marie-Stella (3 à 12 ans)

**Lundi 16 juillet** : Parc Ludger-Bastien,  
secteur Saint-Étienne-de-Lauzon

**Mardi 17 juillet** : Parc de la Rivière,  
secteur Charney

### Mercredis Courant d'Airs, 18<sup>e</sup> édition

Chaque été, plus de 2 500 spectatrices et spectateurs assistent à ces six prestations aux thématiques musicales variées. Cette programmation lévisienne est présentée à 19 h.



### 20 juin - Soirée chansons populaires avec Annie Laflamme

Parc de l'Anse-Benson, secteur Saint-Romuald

### 27 juin - Soirée lyrique humoristique avec les 2 Belles Sœurs (en rappel)

Parc de l'Anse-Benson, secteur Saint-Romuald

### 4 juillet - Soirée celtique, scandinave et nordique avec Nordri

Parc de l'Anse-Benson, secteur Saint-Romuald

### 11 juillet - Soirée Rock'n'Roll des années 50 et 60 avec Surf Riders

Parc de l'Anse-Tibbits, secteur Lévis

### 18 juillet - Soirée hommage aux artistes disparus avec Sabrina Hitch

Parc de l'Anse-Tibbits, secteur Lévis

### 25 juillet - Soirée folk songs des années 60 et 70 avec That's all Folk

Parc de l'Anse-Tibbits, secteur Lévis

### Matinées classiques, 19<sup>e</sup> édition

La musique classique sera à l'honneur sous diverses formes à travers cinq concerts présentés les dimanches à 10 h 30 au parc des Chutes-de-la-Chaudière, du côté du secteur Saint-Nicolas. Ces concerts mettent en vedette des artistes qui offrent des performances de grande qualité.



### Dimanche 29 juillet - Les âmes sœurs - Duetto Voce (en rappel)

Émilie Baillargeon et Érika Plante, sopranos,  
Denis Leblond, pianiste

### Dimanche 5 août - Quand Classique rime avec Folklorique - Ensemble Pittoresque

Marlène Demers-Lemay et Thomas Bégin,  
guitaristes

### Dimanche 12 août - Musique et cinéma - Ensemble Accordeus

Direction Alfred Marin. Artistes invités :  
Jessica Latouche, soprano, et Luc Beauchemin,  
violoniste

### Dimanche 19 août - La récréation de Mozart - Jeunesses musicales du Canada (formule spéciale)

Amélie Fortin, piano – Mozart, Amélie  
Lamontagne, violon – Maria Anna, David  
Perreault, clarinette – Anton

### Dimanche 26 août - Duo harpe et violon - L'OSQ en plein air

Isabelle Fortier, harpiste, et Julie Tanguay,  
violoniste

## Lieu historique national du chantier A.C. Davie

### Une foule de surprises

À deux pas de la Fontaine du Quai Paquet, venez découvrir en famille ou entre amis le premier chantier maritime de Lévis. Cet été, on vous réserve une foule de surprises dans le parc mais également lors des visites. Nous vous attendons à compter du 19 juin, du mardi au dimanche, de 10 h 30 à 17 h.

Bienvenue à toutes et à tous!

Consultez notre  
programmation:  
[www.acdavie.com](http://www.acdavie.com)

6210, rue Saint-Laurent,  
secteur Lévis  
418 838-8202



Credit photo: Tourisme Chaudière-Appalaches





## > ENVIRONNEMENT

### Un coup de pouce pour l'achat de couches lavables

Les couches lavables surprennent agréablement les jeunes familles qui décident de les essayer. En plus d'être très économiques et écologiques, les couches lavables sont confortables pour bébé et elles ne représentent plus les corvées de lavage d'autrefois.

Pour inciter les nouveaux parents à en faire usage, la Ville rembourse la moitié du prix d'achat avant taxes d'un ensemble de départ de 20 couches lavables, jusqu'à un maximum de 150 \$ par enfant de moins

de six mois. Depuis 10 ans, 527 familles qui ont fait ce choix de consommation responsable ont pu bénéficier de cette aide financière, dont 71 en 2017.



Détails et inscription à [ville.levi](#).

[ville.levi.qc.ca](#), section *Environnement et collectes*, rubrique *Aides financières environnementales*. Disponible jusqu'à épuisement des fonds prévus à cet effet.

### Saison des déménagements

La Ville de Lévis vous encourage à réduire vos déchets lors de votre déménagement. Voici quelques adresses pour vous aider à trouver la meilleure façon de vous départir de ce que vous ne voulez plus. Beaucoup de vos objets peuvent être réutilisés, recyclés ou valorisés.

#### Vêtements, meubles, électroménagers et objets de toutes sortes en bon état

- Ressourcerie de Lévis (secteur Lévis)
- Services d'entraide

Consultez le [ville.levi.qc.ca](#), section *Environnement et collectes*, rubrique *Guide du tri et réemploi* pour connaître celui le plus près de chez-vous.

Pour les dons de gros objets, la Ressourcerie et certains services d'entraide offrent la collecte à domicile gratuitement.

- Écocentre de Lévis (entrepôt du réemploi)

#### Livres, magazines, disques, DVD, cassettes et jeux vidéo, peu importe leur état

- Écolivres (service gratuit de collecte à domicile)

Maintenant deux adresses!

- 38, rue Charles A.-Cadieux, secteur Lévis
- 950, rue de la Concorde, bureau 101, secteur Saint-Romuald

- Écocentre de Lévis (entrepôt du réemploi)

#### Gros déchets en mauvais état

Apportez-les aux écocentres ou inscrivez-vous à la collecte des encombrants à [ville.levi.qc.ca/encombrants](#) ou par téléphone au 418 835-8225.

Cette collecte a lieu toutes les deux semaines de la mi-avril à la mi-novembre.

#### Restes de peinture dans leur contenant d'origine

- Écocentres de Lévis et de Saint-Lambert
- Canadian Tire (secteurs Lévis et Saint-Romuald)
- RONA Lévis (secteur Lévis)
- Canac (secteurs Lévis, Saint-Romuald et Saint-Nicolas)
- Léopold Bouchard (secteur Saint-Romuald)

### Sortez vos bacs à temps!

La Ville vous rappelle que l'heure de passage des camions de collecte peut varier. Les bacs doivent être mis en bordure de la rue la veille à compter de 19 h ou le matin même de la collecte avant 7 h. Cette consigne est particulièrement importante pour les prochaines semaines puisque certains

secteurs seront desservis par une autre compagnie de collecte. L'heure de ramassage pourrait donc varier davantage qu'à l'habitude.



#### Pots de peinture vides

S'ils sont complètement vides et secs, ils peuvent être mis dans le bac bleu, pots et couvercles séparément. Vous pouvez aussi les apporter aux écocentres de Lévis et de Saint-Lambert.

#### Surplus de boîtes de carton

Ne les mettez pas à côté du bac, car elles ne seront pas ramassées. Apportez-les aux écocentres ou dans les lieux de dépôt pour les surplus de matières recyclables.

Adresses à [ville.levi.qc.ca](#), section *Environnement et collectes*, rubrique *Écocentres et lieux de dépôt*



#### Ne déménagez pas vos bacs bleu et brun

Laissez vos bacs bleu et brun sur place pour le prochain occupant. Ces bacs numérotés appartiennent à la Ville et sont liés aux adresses. Pour obtenir des bacs à votre nouvelle adresse, téléphonez à Info-collecte (418 835-8225).

### Distribution de compost gratuit

Vous aimeriez recevoir 100 litres de compost gratuit? Inscrivez-vous et choisissez une plage horaire pour venir chercher votre compost à l'écocentre. La distribution a lieu chaque semaine du mardi au vendredi, jusqu'en octobre.

Détails et inscription obligatoire : [ville.levi.qc.ca](#)



### Retour de la collecte hebdomadaire des déchets pour la période estivale

À compter du 4 juin et jusqu'à la fin août, les ordures seront ramassées chaque semaine.

La population est toutefois invitée à continuer d'utiliser le bac bleu pour les matières recyclables et le bac brun pour les matières compostables, ce dernier étant également ramassé chaque semaine.

**Important :** Les rognures de gazon ne doivent pas être déposées dans le bac à déchets, car elles sont tellement chargées en eau qu'elles nuisent au fonctionnement de l'incinérateur. L'idéal est de les laisser au sol pour nourrir la pelouse. Les composter est aussi une solution de rechange simple qui permet de les transformer en matière utile.

### COUPEZ VOTRE PELOUSE

### LAISSEZ VOTRE GAZON AU SOL

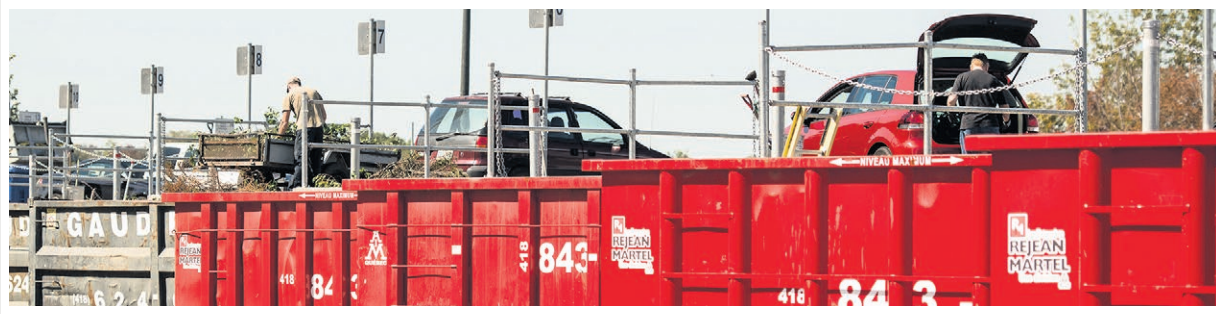


**Cet été,  
tout le monde s'entend**  
La recette du bon voisinage :  
**Tolérance et respect**

Conseils pratiques au [ville.levis.qc.ca](http://ville.levis.qc.ca)

## Horaires d'été et coordonnées des écocentres

Écocentre de Lévis	Écocentre de Saint-Lambert
3443, rue de Vulcain, secteur Lévis 418 835-8225 (lundi au vendredi)	517, rue Saint-Aimé Saint-Lambert-de-Lauzon 418 889-8662 (lundi au jeudi) 418 889-8727 (vendredi au dimanche)
<b>NOUVEAU! Ouvert les lundis</b> Lundi au vendredi : 8 h à 20 h Samedi et dimanche : 8 h à 16 h <b>Fermé à la St-Jean-Baptiste (24 juin)</b>	Lundi au vendredi : 9 h à 17 h Samedi et dimanche : 9 h à 16 h Horaire de fin de semaine en vigueur lors des jours fériés. <b>Fermé à la St-Jean-Baptiste (24 juin)</b>



## Nettoyage des berges du fleuve, le 9 juin

### Activité environnementale pour toute la famille

La population est conviée à participer au nettoyage des berges du fleuve Saint-Laurent, le 9 juin prochain.

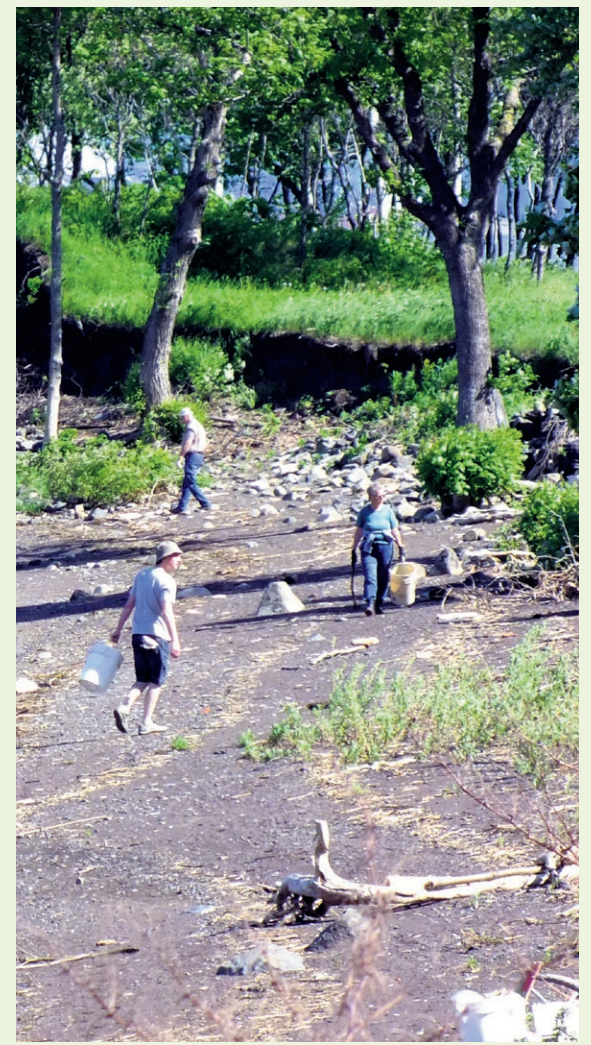
L'activité commencera à 9 h et se déroulera à onze endroits différents, le long des berges. Les participants peuvent se rendre directement dans le secteur de nettoyage de leur choix, de la Grève Joliette à la rivière Chaudière. S'ils veulent qu'un organisateur leur attribue un secteur ou profiter du service de navettes, ils doivent se présenter au parc de l'Anse-Tibbits entre 8 h 30 et 9 h.

Pour participer à cette activité, il suffit d'être chaussé avec des bottes ou des chaussures de travail. Le reste du matériel sera fourni sur place : seaux, gants, outils, si nécessaire. Même le repas du midi sera gracieusement offert et servi au parc de l'Anse-Tibbits.

De l'animation et des tirages agrémenteront le reste de la journée. S'il pleut, le nettoyage aura lieu sous la pluie, tandis que le dîner et les activités se dérouleront sous le chapiteau.

L'activité, qui en est à sa 13<sup>e</sup> édition, est une initiative du Regroupement pour la mise en valeur du secteur de la rue Saint-Laurent et est réalisée en partenariat avec la Ville de Lévis et Chantier Davie Canada inc.

Pour connaître les zones de nettoyage ou obtenir l'horaire détaillé de la journée, consultez le [www.ruesaintlaurent.org](http://www.ruesaintlaurent.org)



## Dans quel bac?

Les boyaux d'arrosage usés vont dans le **bac à déchets**. Lorsque placés dans le bac bleu, ils nuisent aux opérations de recyclage.



Plus de 800 matières au [ville.levis.qc.ca/guidedutri](http://ville.levis.qc.ca/guidedutri)

## › SERVICES MUNICIPAUX

### Congés – Fête nationale du Québec et Fête du Canada

#### Services municipaux : ouverts ou fermés?

Pour toute situation nécessitant une intervention rapide pendant cette période, telle qu'un bris d'aqueduc, veuillez composer le 418 839-2002.

#### Services administratifs

Les services administratifs de la Ville de Lévis seront fermés les lundis 25 juin et 2 juillet.

#### Bibliothèques municipales

Les bibliothèques municipales seront fermées les dimanches 24 juin et 1<sup>er</sup> juillet. L'horaire d'ouverture est disponible dans toutes les bibliothèques et au [ville.levis.qc.ca](http://ville.levis.qc.ca).

#### Collectes des matières résiduelles

Toutes les collectes seront effectuées selon l'horaire habituel. Les citoyennes et les citoyens désirant s'inscrire à la collecte des déchets encombrants du lundi 25 juin doivent le faire avant 15 h, le vendredi 22 juin. Pour la collecte des déchets encombrants du lundi 2 juillet, les inscriptions doivent être faites avant 15 h, le vendredi 29 juin.

#### Écocentres

Les écocentres de Lévis et de Saint-Lambert seront fermés le dimanche 24 juin, mais ouverts le dimanche 1<sup>er</sup> juillet.

#### Centres d'information touristique

Le Bureau d'information touristique de Lévis et le Relais d'information touristique du Centre de congrès et d'expositions de Lévis sont ouverts à la population tous les jours de la semaine à compter du 21 juin 2018, incluant les 24 juin et 1<sup>er</sup> juillet. Info : [www.visitezlevis.com](http://www.visitezlevis.com)

#### Piscines et autres lieux

Les piscines extérieures, les centres communautaires, les chalets des parcs municipaux ainsi que les plateaux sportifs extérieurs (terrains de soccer, de balle et de tennis) seront ouverts selon la programmation en vigueur. La piscine intérieure Pierre-Létoirneau et celle de l'Aquaréna Léo-Paul-Bédard seront fermées les 24 juin et 1<sup>er</sup> juillet. Info : [ville.levis.qc.ca](http://ville.levis.qc.ca), rubrique *Loisirs*

#### Arénas

Les arénas de Lévis, André-Lacroix, Aquaréna Léo-Paul-Bédard et BSR seront fermés les 24 juin et le 1<sup>er</sup> juillet. Information : [ville.levis.qc.ca](http://ville.levis.qc.ca), rubrique *Loisirs*.

#### Bon congé!



## Nouveau code postal pour deux édifices municipaux

Postes Canada a modifié le code postal de certains secteurs de Lévis afin de corriger un doublon qui pose problème pour les services de livraison. Ce changement touche deux édifices municipaux :

## Rinçage printanier du réseau d'aqueduc pouvant entraîner une coloration brunâtre de l'eau

Chaque année, la Ville de Lévis effectue le rinçage de son réseau d'aqueduc. Cette opération est effectuée soit à l'automne ou au printemps, selon le secteur.

Le rinçage permet de maintenir la qualité de l'eau potable en enlevant le calcaire et les particules de fer et de rouille dans les conduites du réseau. Elle permet aussi de s'assurer du bon état de ce dernier, notamment de celui des vannes de rue et

des bornes à incendie. En tout, près de 775 km de tuyaux sont nettoyés lors de ces opérations.

Le rinçage du réseau peut entraîner une coloration brunâtre de l'eau. Dans ce cas, il suffit de **laisser couler l'eau pendant au moins 15 minutes ou jusqu'à ce qu'elle redevienne incolore**. Ne laissez pas le robinet ouvert sans surveillance! Il est aussi possible de constater une légère baisse de pression.

Afin de connaître les dates prévues de rinçage pour votre secteur, consultez la page suivante : [ville.levis.qc.ca](http://ville.levis.qc.ca) section *Transport et infrastructures/Rinçage du réseau*

## Arrosage des pelouses

Appliquer ces techniques simples minimise les quantités d'eau potable requises pour l'arrosage, tout en maximisant les résultats.

### Arroser efficacement

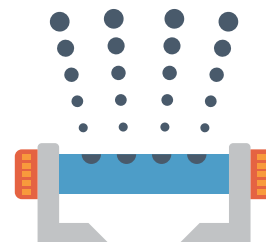
- Préférer un **arrosage peu fréquent, mais de longue durée**. Les arrosages quotidiens sont inutiles, voir même nuisibles en favorisant l'apparition des maladies et en appauvrissant le sol très rapidement. Un arrosage de 3 à 4 heures permettra à l'eau de pénétrer profondément dans le sol pour favoriser le développement racinaire de la plante.
- Il est **inutile d'arroser lors des périodes de sécheresses** puisque le gazon entre en dormance. Dans de telles situations, l'herbe jaunit et cesse de pousser. La pelouse peut survivre à une période de sécheresse de 6 semaines sans en souffrir.

- **Arroser en soirée seulement**, à partir de 20 h, tel que prescrit par la réglementation municipale. Lorsqu'on arrose en pleine journée, l'eau s'évapore sous l'effet de la chaleur et du soleil et est en partie gaspillée. De plus, les gouttelettes d'eau sur les brins d'herbe forment un effet loupe qui concentre les rayons du soleil et risque de brûler la pelouse.

### Diminuer le besoin d'arrosage

Ces pratiques auront comme effet de maintenir l'humidité au sol, réduisant ainsi le besoin en eau :

- Pratiquer l'herbicyclage : le gazon laissé au sol après la tonte contient 80 % d'eau.
- Couper la pelouse à une hauteur d'environ 7 cm.
- Intégrer du compost au sol.



Arrosage	Numéros civiques	Jours permis	Heures permises
Manuel ou semi-automatique	Pairs	Date paire (sauf le samedi)	De 20 h à 23 h
	Impairs	Date impaire (sauf le samedi)	
Automatique	Pairs	Mardi, jeudi et samedi	De 23 h à 3 h
	Impairs	Mercredi, vendredi et dimanche	



Le programme PAIR est un service d'appel téléphonique quotidien et gratuit offert aux citoyens de Lévis qui nécessitent un soutien dans le but de conserver leur autonomie et d'assurer leur bon état de santé. Les personnes qui y sont abonnées peuvent personnaliser ce service afin de recevoir un ou plusieurs appels dans la journée. Dans le cas où la personne abonnée ne répond pas, une alerte est lancée.

Les responsables au Service de police de la Ville de Lévis doivent procéder aux vérifications nécessaires afin de valider si la personne est en détresse ou non.

Ils enverront, au besoin, une équipe d'urgence sur place. Les personnes intéressées à adhérer au programme peuvent communiquer avec le Centre d'action bénévole Bellechasse-Lévis-Lotbinière au [benevoleenaction.com](http://benevoleenaction.com) ou au 418 838-4094. Pour en savoir plus, rendez vous au [ville.levis.qc.ca](http://ville.levis.qc.ca), section *Sécurité*.

- l'édifice administratif regroupant la Direction de l'urbanisme, la Direction des infrastructures, la Direction de l'environnement, la Direction du développement économique et de la promotion ainsi que le Bureau de projets de la Ville de Lévis  
Nouveau code postal : **996, rue de la Concorde Lévis (Qc) G6W 0P8**

- la Direction du service de police  
Nouveau code postal : **1035, chemin du Sault Lévis (Qc) G6W 0R2**

Une période de transition d'une durée d'un an est prévue par Postes Canada pour l'acheminement du courrier.

INFO GÉNÉRALE 418 839-2002

INFO-CONSEIL 418 838-4964

INFO-LOISIRS 418 838-4001

INFO-URGENCE 418 835-8282

AVIS D'ÉBULLITION 418 835-4784

INFO-COLLECTE 418 835-8225

INFO-SOUSSION 418 835-4907