



➤ ACTUALITÉS

Parc régional de la Pointe-De la Martinière

Dévoilement du pavillon d'accueil

Les travaux de construction du futur pavillon d'accueil du parc régional de la Pointe-De la Martinière sont maintenant commencés, pour une livraison prévue à l'hiver 2018. Plus qu'un simple bâtiment de service, ce pavillon d'accueil sera un élément phare du site qui s'intégrera de façon remarquable au paysage grâce à une architecture distinctive inspirée des éléments naturels environnants.

Un bâtiment signature

Le bâtiment de 100 m² sera abondamment fenestré sur trois côtés et comprendra un toit-terrasse végétalisé offrant un point de vue exceptionnel sur le parc et le fleuve. En plus d'un espace sanitaire accessible de l'extérieur, une salle polyvalente d'une capacité d'accueil d'une trentaine de personnes sera aménagée. Avec l'inauguration récente de la passerelle Harlaka, qui relie le parcours des Anses à la Cycloroute de Bellechasse, au-dessus de l'autoroute 20, les Lévisiennes et Lévisiens pourront profiter d'un pavillon d'accueil moderne, situé à un endroit stratégique dans la perspective de l'interconnexion des réseaux cyclables et multifonctionnels entre les divers secteurs de la ville.

Suite en page 3

Secteur Saint-Rédempteur

Un geste concret pour la population

S'inscrivant parmi les grandes priorités de la Ville de Lévis depuis 2013, le nouveau viaduc reliant les secteurs Saint-Rédempteur et Saint-Nicolas devient maintenant une réalité. Le coup d'envoi des travaux de construction a récemment été donné par la Ville de Lévis. Évalués à 17 M\$, ces travaux, qui seront complétés en novembre 2018, comprennent la réalisation du viaduc, des approches, des chemins temporaires, de l'éclairage du tracé, du carrefour giratoire et du lien menant jusqu'à la rue de Saint-Denis.

Présentation technique du projet

La réalisation du lien Saint-Rédempteur – Saint-Nicolas

consiste à prolonger la rue de Bernières (anciennement la rue de l'Aréna) et à construire un viaduc qui permettra de franchir la voie ferrée du CN. Le viaduc sera constitué d'un tablier en béton, d'une charpente d'acier et de coulées de béton armé assises sur pieux tubulaires. D'une hauteur de 10 mètres et d'une longueur de 45 mètres, le viaduc offrira une hauteur libre de 7,25 mètres pour le passage des trains.

Le viaduc comptera trois voies de circulation sur plus de 700 mètres, soit deux voies en direction nord et une voie en direction sud. De plus, le tracé sera éclairé sur toute sa longueur et comportera un trottoir ainsi qu'une piste cyclable bidirectionnelle positionnés du côté est de l'ouvrage et pouvant être utilisée par les motoneiges en période hivernale.

Suite en page 3



La première pelletée de terre est effectuée par le maire de Lévis, M. Gilles Lehouillier, les conseillers municipaux MM. Réjean Lamontagne et Clément Genest, le directeur général de la Ville, M. Simon Rousseau et par M. Gilles Lauzon, chargé de projet.



ÉLECTION MUNICIPALE

Page 2

Ce que vous devez savoir



Page 12

Déneigement

➤ CONSEIL MUNICIPAL

Séances du conseil municipal et des conseils d'arrondissement

En raison de la période électorale, les séances ordinaires du conseil sont présentement suspendues, et ce, jusqu'au 27 novembre 2017, date à laquelle elles reprendront selon l'horaire habituel. Pour consulter l'horaire des séances, visitez le ville.levis.qc.ca, à la rubrique *La Ville*, section *Conseil municipal*, ou appelez la ligne **Info-conseil**, au **418 838-4964**.

Administration municipale

Les bureaux de l'administration municipale sont ouverts du lundi au vendredi, de 8 h 30 à 12 h et de 13 h 30 à 16 h 30.

Le Centre de service à la clientèle est ouvert du lundi au vendredi, de 8 h 30 à 16 h 30.

Pour nous joindre : 418 839-2002



En utilisant ce type de papier plutôt qu'un papier vierge, la Ville de Lévis sauve à chacun des numéros de ce journal l'équivalent de :

 **68 928** litres d'eau
197 jours de consommation d'eau

 **7 375 kg** CO₂
émissions de 2 voitures par année

Le **LÉVIS'informe** est publié par la Direction des communications et du service à la clientèle de la Ville de Lévis en collaboration avec les autres directions. Il est distribué gratuitement dans toutes les résidences et tous les commerces de la ville.

Coordination : Direction des communications et du service à la clientèle
2303, chemin du Fleuve, Lévis (Québec) G6W 5P7
communications@ville.levis.qc.ca
Photographies : Ville de Lévis

Infographie : Julie Bujold, designer graphique
Imprimeur : Les Imprimeries Transcontinental
Dépôt légal : Bibliothèque nationale du Québec
Tirage : 67 000 exemplaires

Renseignements concernant le journal : 418 839-2002

Ce journal a été rédigé selon les principes de la rédaction épïcène. Imprimé sur du papier 100 % recyclé.

➤ ÉLECTIONS MUNICIPALES

Guide de l'électeur

L'élection municipale est à nos portes. Voici quelques renseignements utiles concernant cet exercice démocratique important auquel tous les électeurs et électrices sont invités à participer.

Où et quand voter ?

Vous avez reçu par la poste au cours du mois, votre **avis d'inscription** donnant le nom de chaque personne inscrite sur la liste électorale pour votre foyer. Cette communication est jumelée à votre **carte de rappel** qui vous informe de votre lieu de vote pour le vote par anticipation et celui pour le jour du scrutin ainsi que de la liste des candidats au poste de maire et de conseiller municipal de votre district. Certains conseillers municipaux ont été élus sans opposition (voir la liste à ce sujet). Dans ce cas, les électeurs de ces districts voteront uniquement pour le poste de maire.

Il est important d'avoir en main votre **carte de rappel** au moment d'aller voter. Si vous avez égaré votre carte de rappel et vous désirez connaître l'adresse de votre lieu de vote, visitez la page ville.levis.qc.ca/electeur. Vous y trouverez un outil vous permettant de trouver votre lieu de vote grâce à votre code postal.

Vote par anticipation et scrutin

Le vote par anticipation se tiendra le 29 octobre, de midi à 20 h. Un bureau de vote par district sera ouvert lors de cette journée. Tous les électeurs peuvent exercer leur droit de vote durant cette journée. Le scrutin aura lieu le 5 novembre, de 10 h à 20 h.

Pour ces deux événements, il est important pour chaque électeur et électrice de se déplacer au bureau de vote qui lui a été assigné sur sa carte de rappel. Notez également que tous les lieux de vote sont accessibles pour les personnes à mobilité réduite et que des fauteuils roulants seront disponibles sur place. Pour voter, vous devez avoir en main l'une des pièces d'identité suivante :

- carte d'assurance maladie
- permis de conduire
- passeport canadien
- certificat de statut d'Indien
- carte d'identité des Forces canadiennes

Diffusion des résultats

Le 5 novembre prochain, les résultats de l'élection seront diffusés en temps réel sur le site Internet de la Ville de Lévis ville.levis.qc.ca/election à la section *Résultats* dès 20 h.

Poste	Candidature
Maire	M. Gilles Lehouillier, Lévis Force 10 Équipe Lehouillier M. André Voyer, candidat indépendant
Conseiller municipal	
District 1 - Saint-Étienne	M. Mario Fortier, Lévis Force 10 Équipe Lehouillier Mme Liliane Jeffrey, candidate indépendante
District 2 - Saint-Nicolas	M. Clément Genest, Lévis Force 10 Équipe Lehouillier ÉLU SANS OPPOSITION
District 3 - Villieu	Mme Isabelle Demers, Lévis Force 10 Équipe Lehouillier M. Éric Lambert, Renouveau Lévis
District 4 - Saint-Rédempteur	M. Réjean Lamontagne, Lévis Force 10 Équipe Lehouillier ÉLU SANS OPPOSITION
District 5 - Charny	Mme Maryse Labranche, Renouveau Lévis Mme Karine Lavertu, Lévis Force 10 Équipe Lehouillier
District 6 - Breakeyville	M. Michel Turner, Lévis Force 10 Équipe Lehouillier ÉLU SANS OPPOSITION
District 7 - Saint-Jean	M. Guy Dumoulin, Lévis Force 10 Équipe Lehouillier ÉLU SANS OPPOSITION
District 8 - Taniata	Mme Karine Laflamme, Lévis Force 10 Équipe Lehouillier ÉLUE SANS OPPOSITION
District 9 - Saint-Romuald	Mme Brigitte Duchesneau, Lévis Force 10 Équipe Lehouillier ÉLUE SANS OPPOSITION
District 10 - Notre-Dame	M. Steve Dorval, Lévis Force 10 Équipe Lehouillier ÉLU SANS OPPOSITION
District 11 - Saint-David	M. Serge Côté, Lévis Force 10 Équipe Lehouillier ÉLU SANS OPPOSITION
District 12 - Christ-Roy	M. Sébastien Bouchard-Théberge, Renouveau Lévis Mme Janet Jones, Lévis Force 10 Équipe Lehouillier
District 13 - Bienville	Mme Amélie Landry, Lévis Force 10 Équipe Lehouillier M. Guy Roy, Renouveau Lévis M. Raphaël Samson, candidat indépendant
District 14 - Lauzon	Mme Fleur Paradis, Lévis Force 10 Équipe Lehouillier ÉLUE SANS OPPOSITION
District 15 - Pintendre	Mme Ann Jeffrey, Lévis Force 10 Équipe Lehouillier ÉLUE SANS OPPOSITION

➤ NOUVELLES MUNICIPALES

Restauration d'une rue patrimoniale dans le Vieux-Lévis

La Ville de Lévis a souligné la fin des travaux de la rue Wolfe, située dans le Vieux-Lévis, lors d'une coupure de ruban le 6 septembre dernier. Ces travaux visant le réaménagement des infrastructures de cette artère à haute valeur patrimoniale ont nécessité un investissement de 1,45 M\$.

La majeure partie des travaux a été réalisée de la mi-septembre à novembre 2016, tandis que les travaux d'aménagement, le pavage de surface et le déplacement du réseau d'utilités publiques vers le côté est de la rue Wolfe ont eu lieu au printemps et à l'été 2017. Au total, 12 semaines ont été nécessaires pour compléter ce projet. Les travaux de reconstruction du mur ainsi que l'installation des clôtures étaient assujettis à un règlement du plan d'implantation et d'intégration architecturale (PIIA) – volet patrimonial puisqu'ils ont été effectués sur des propriétés privées.

Parc régional de la Pointe-De la Martinière

Dévoilement du pavillon d'accueil (suite)

Un projet total de 1,6 M\$ s'intégrant à la Trame verte et bleue

Un investissement de près de 1,6 M\$ est nécessaire à la réalisation des travaux d'aménagement du parc régional de la Pointe-De la Martinière. Le ministère des Affaires municipales et de l'Occupation du territoire et la Communauté métropolitaine de Québec agissent en tant que partenaires financiers au projet et octroient respectivement une aide financière de 374 000 \$ et de 187 000 \$ au projet. Celui-ci s'inscrit dans la Trame verte et bleue métropolitaine, un vaste réseau d'espaces naturels et récréatifs reconnu comme l'un des principaux outils de mise en œuvre du Plan métropolitain d'aménagement et de développement du territoire de la Communauté métropolitaine de Québec. Au cours des années à venir, la Ville de Lévis compte également sécuriser et hiérarchiser le réseau de sentiers et mettre en place une passerelle traversant le ruisseau Lecours.

Un geste concret pour la population (suite)

La conception d'un carrefour giratoire situé au sud du viaduc permettra la circulation :

- vers la rue de Saint-Denis;
- vers l'accès ouest, en provenance du chemin Industriel;
- vers l'accès est, en provenance de la rue du Grand-Tronc;
- vers une future rue qui desservira le secteur résidentiel sud-ouest.

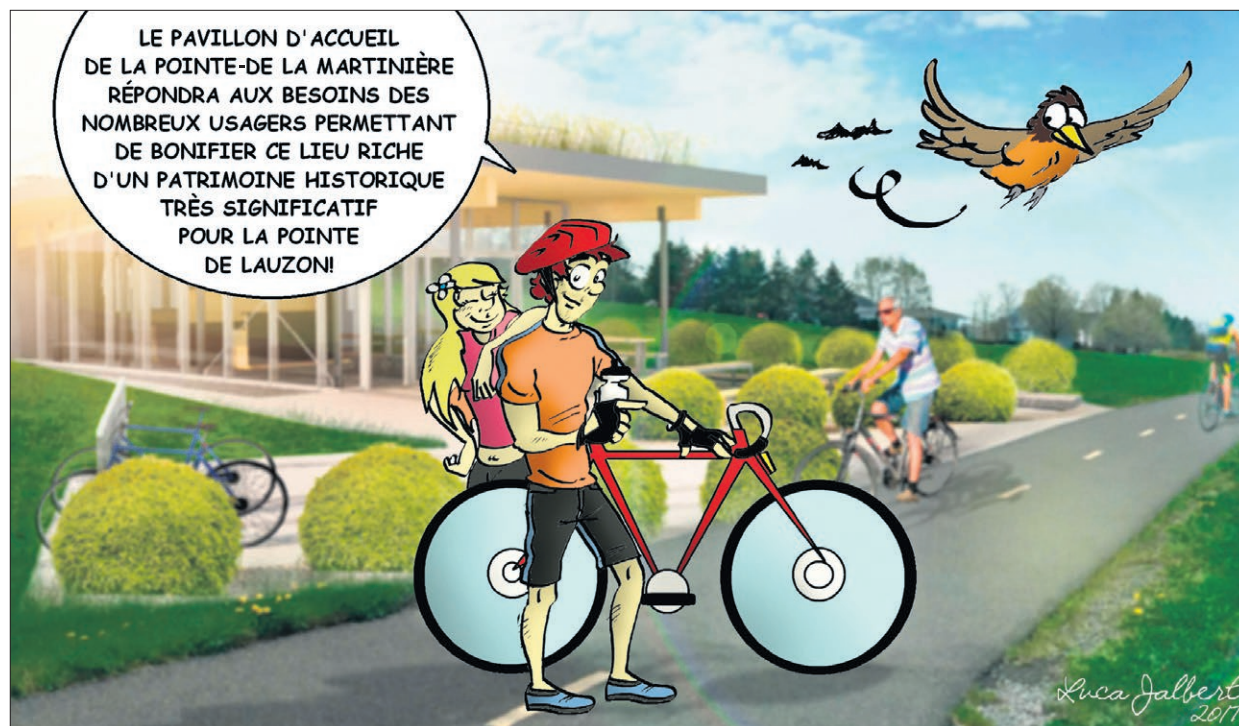
Diminution de la congestion et bonification de la sécurité

Dès son ouverture, à l'automne 2018, ce second lien direct pour le secteur Saint-Rédempteur permettra une redistribution de la circulation sur les routes. Concrètement, la réalisation du projet permettra un transfert pouvant atteindre jusqu'à 8000 véhicules, de la route des Rivières vers le nouveau viaduc.

Un nouvel enfant, un arbre

Afin de souligner les naissances de 2017 et pour verdier les quartiers, la Ville et son comité d'embellissement mettent en place le nouveau programme *Un nouvel enfant, un arbre*. Toutes les résidentes et les résidents de Lévis devenus parents en 2017 et propriétaires de leur terrain résidentiel peuvent s'inscrire pour recevoir gratuitement un arbre à planter en l'honneur de la naissance de leur bébé.

Les nouveaux parents peuvent s'inscrire sur le site Internet de la Ville d'ici la fin janvier 2018. Puisque 100 arbres sont disponibles, il y aura un tirage au sort parmi tous les participants admissibles. Les arbres seront distribués à la fin juin. Avec cet engagement écologique, la Ville souhaite assurer aux enfants d'aujourd'hui, comme aux générations futures, un environnement plus pur, sensibiliser les jeunes aux soins de l'arbre et augmenter le patrimoine arboricole.



➤ EN BREF

Opération À Lévis, il y a des limites!

La Ville de Lévis a récemment dressé un bilan 2017 très positif de l'opération policière *À Lévis, il y a des limites* qui s'est déroulée sur le territoire municipal du 3 juillet au 2 septembre derniers. Mise en place en 2009 en réponse aux nombreuses plaintes de citoyens concernant la vitesse excessive dans les quartiers résidentiels, cette opération vise à sensibiliser les conducteurs et les conductrices au respect des limites de vitesse et de la signalisation dans ces secteurs. La campagne menée cette



année s'est caractérisée par une présence policière accrue, particulièrement aux heures de pointe. Les patrouilleuses et les patrouilleurs ont été présents sur tout le territoire et ont visité quelque 216 emplacements différents. Au cours des neuf semaines d'opération, 432 avertissements et 757 constats ont été remis à des conducteurs fautifs.

Ainsi, 411 constats ont été remis pour le non-respect d'un arrêt obligatoire, 253 pour un excès de vitesse et 93 pour diverses infractions au Code de la sécurité routière. Le développement urbain et la construction de nouveaux quartiers résidentiels font en sorte que les limites de vitesse ont changé dans plusieurs secteurs, ce qui justifie la mise en place d'une telle opération.

> NOUVELLES MUNICIPALES

Restauration de l'ancien hôtel de ville de Lauzon

Lévis porte à 300 000 \$ son aide financière

La Ville de Lévis a annoncé, le 15 septembre dernier, qu'elle portait son aide financière pour la restauration de l'ancien hôtel de ville de Lauzon à 300 000 \$. Ce bâtiment patrimonial situé au 302, rue Saint-Joseph abrite les bureaux administratifs du Centre aide et prévention jeunesse, la Maison des jeunes Défi-Ado ainsi que 10 unités d'hébergement transitoire pour les jeunes en difficulté. L'aide financière de 300 000 \$ octroyée par la Ville de Lévis s'inscrit dans le cadre de la campagne de financement du CAPJ, dont l'objectif est de 750 000 \$.

Un volet patrimonial qui s'inscrit dans le Programme particulier d'urbanisme du Vieux-Lauzon

La restauration de l'ancien hôtel de ville de Lauzon rejoint les objectifs du Programme particulier d'urbanisme du Vieux-Lauzon et constitue un projet important pour valoriser le patrimoine et l'histoire de Lauzon. Construit en 1875, ce bâtiment est inscrit au Registre du patrimoine culturel du Québec. L'aide financière permettra, à titre d'exemple, de refaire les joints, d'imperméabiliser les fondations, de remplacer les poutres structurantes du sous-sol et de changer toutes les portes et fenêtres en bois, qui ne sont plus étanches.

Améliorer la qualité de vie des jeunes en difficulté

Le CAPJ de Lévis a pour mission d'améliorer la qualité de vie des jeunes Lévisiennes et Lévisiens de 12 à 25 ans tout en favorisant les démarches d'insertion sociale. Pour en savoir plus sur sa mission, visitez le www.capjlevis.com.



M. Alain Turgeon, président du CAPJ, M. Richard Bégin, directeur du CAPJ, M. Gilles Lehouillier, maire de Lévis, Mme Fleur Paradis, conseillère municipale de Lauzon, et M. Serge Côté, conseiller municipal de Saint-David, devant l'ancien hôtel de ville de Lauzon.

L'Innoparc Lévis : arrivée de Précinov et d'Imafa au cours de 2018

C'est indéniable, l'Innoparc Lévis est un parc scientifique et technologique de plus en plus attractif. Après l'implantation de VAB Solutions, Assek Technologie, ShoppingRoad, SyntBioLab, Logistique Login, AG-Bio Centre, Développement PME Chaudières-Appalaches et Créaform, l'arrivée de Précinov et d'Imafa bonifie l'offre et l'attractivité de l'Innoparc Lévis.

Déjà présente sur le territoire lévisien, l'entreprise Précinov se spécialise dans la fabrication d'appareillage médical ainsi que dans l'usinage de pièces de haute précision utilisées dans la fabrication de produits électroniques et opto-mécaniques.

Dès avril 2018, Précinov s'installera dans un nouveau bâtiment qui lui permettra de doubler sa capacité de production afin de répondre à la demande sans cesse croissante pour ses produits et ses services. Le promoteur immobilier lévisien Imafa proposera, dès le printemps 2018, un nouveau bâtiment à vocation multilocative. En effet, des entreprises innovantes désirant



s'installer dans l'Innoparc Lévis pourront bénéficier de locaux d'une superficie allant de 1 000 à 6 000 pieds². Afin de répondre aux besoins exprimés par les employés des entreprises déjà établies dans ce parc technologique, le rez-de-chaussée du bâtiment Imafa sera occupé par la garderie *À chacun son histoire*. Pouvant accueillir jusqu'à 80 enfants, cette garderie répondra aux exigences du ministère de la Famille.

L'Innoparc Lévis, un pôle compétitif pour la haute technologie

Stratégiquement situé en bordure de l'autoroute 20, au cœur du pôle d'affaires Desjardins, l'Innoparc Lévis propose des infrastructures de qualité pour les entreprises de la nouvelle économie. S'inscrivant dans la trame du développement durable, l'Innoparc Lévis offre aux entreprises qui s'y établissent un site distinctif et attractif, notamment par la proximité du boisé urbain du parc Valéro Les Écart, d'une piste cyclable, de plusieurs commerces et de quartiers résidentiels.

En plus d'offrir un environnement de travail exceptionnel, les entreprises qui s'installent dans l'Innoparc Lévis profitent de prix très compétitifs, du soutien du Réseau Innoparc favorisant des partenariats fructueux ainsi que l'offre intégrée de Développement économique Lévis.



> MIEUX CONNAÎTRE LÉVIS

Deux plaques commémoratives soulignent le centenaire du pont de Québec

Pour souligner le centenaire du pont de Québec, célébré le 23 septembre dernier, le maire de Lévis, monsieur Gilles Lehouillier, accompagné du maire de Québec, monsieur Régis Labeaume, de la députée ministre responsable de la région de Chaudière-Appalaches madame Dominique Vien, et de monsieur François Blais, alors ministre responsable de la région de Québec, ont dévoilé deux plaques commémoratives.

Celles-ci ont été installées à chacune des extrémités du pont de Québec : l'une à la marina de la Chaudière, à Lévis, et l'autre sur la promenade Samuel-De Champlain, à Québec. Ces plaques rendent hommage aux milliers d'hommes et de femmes qui ont pris part à la construction au plus long pont cantilever au monde, reconnu comme un chef-d'œuvre d'ingénierie, et soulignent son caractère unique. Chacune des plaques présente un texte descriptif du pont de Québec, puis une section consacrée plus précisément à son territoire d'accueil. Un comité a travaillé à l'accomplissement de ce geste commémoratif. Il était composé de monsieur Michel l'Hébreux, auteur et conférencier sur l'histoire du pont de Québec, de professionnels de la Ville de Québec et de la Ville de Lévis, ainsi que d'un historien de la Commission de la capitale nationale du Québec.



> NOUVELLES MUNICIPALES

Démarches de détection de l'agrile du frêne

Du 28 août au 1^{er} septembre 2017, la Ville de Lévis a procédé au relevé de 32 pièges à insectes afin de détecter la présence possible de l'agrile du frêne, une espèce ravageuse déjà présente dans quelques régions du Québec. Les résultats sont encourageants puisqu'aucun piège installé sur tout le territoire lévisien n'en contenait.

Cette année, compte tenu du fait que la Ville de Québec a détecté la présence de l'agrile du frêne sur son territoire, la Ville de Lévis a pris des mesures supplémentaires. C'est la raison pour laquelle elle a procédé à l'écorage de 15 frênes, du 11 septembre au 15 septembre, plus précisément sur les terrains de camping et à des centres industriels, où il y a transport de bois.

L'écorage a également été concluant, puisqu'il n'y a pas eu de signe de l'agrile du frêne, ni présence de l'insecte ou de larves. La ville travaille à l'élaboration d'un plan d'action pour faire face à une éventuelle invasion de l'insecte sur notre territoire.



Agrile

Qu'est-ce que l'agrile du frêne?

L'agrile du frêne est un insecte provenant d'Asie qui s'attaque uniquement aux frênes. Selon l'Agence canadienne d'inspection des aliments, au Canada, déjà des millions de frênes ont été tués. Au Québec, les régions de l'Outaouais et de la Montérégie, la grande région de Montréal et la ville de Québec ont été touchées. Cet insecte semble progresser vers l'est.

Pour obtenir plus d'informations sur l'agrile du frêne, consultez le www.inspection.gc.ca/phytoravageurs.

Pour toute question, il suffit de communiquer avec un agent du Centre de service à la clientèle, au 418 839-2002, ou par courriel, à levis@ville.levis.qc.ca.

Sources: Katy Chayka - ville.quebec.qc.ca

> EN BREF

Flagrant délire de lecture

Les gagnants dévoilés!

Les participants à ce concours organisé par le Service des bibliothèques et des lettres devaient se photographier en flagrant délit de lecture au cours de l'été.

Prix Coup de cœur – Catégorie Enfants de 0 à 12 ans
Gagnantes : Marilou et Anabelle Carrier

Prix Coup de cœur – Adolescents et adultes
Gagnante : Julie Lehoux



Photo de Bruno Carrier



> EN BREF

Félicitations, championne !

Originaire de Lévis, Ann-Rika Martin a remporté le grand prix de la populaire émission *Les Chefs* à l'issue de la finale 2017 de la compétition culinaire diffusée le 4 septembre dernier sur les ondes d'ICI Radio-Canada. Elle devient ainsi la toute première femme à remporter les grands honneurs depuis la création de cette populaire émission télévisée.

Son intérêt pour la cuisine s'est manifesté très jeune. Studieuse et réfléchie, Ann-Rika a poursuivi son apprentissage dans divers restaurants étoilés partout dans le monde avant de revenir à ses sources au sein de l'entreprise familiale *O'Ravito Café Relais* de Lévis où elle collabore au développement et à l'élaboration des menus avec sa mère.

Auteure d'un livre de recettes, *Gastronomie et Fromage*, avec la participation de ses collègues Dominique Jacques et Suzie Riopelle, elle a représenté le Canada en Chine en 2017 lors d'une compétition culinaire en pâtisserie dans le cadre des *Fêtes de la Francophonie*.

Félicitations à Ann-Rika Martin, source de fierté et d'inspiration pour la population lévisienne.



Ann-Rika signe le livre d'or de la Ville, entourée de ses parents, Hugo et Évelyne Martin, ainsi que du maire de Lévis, monsieur Gilles Lehouillier et de Mmes Brigitte Duchesneau et Ann Jeffrey, conseillères municipales



CHANGEMENT D'HEURE

VÉRIFIEZ VOS AVERTISSEURS

Service de la sécurité incendie Ville de Lévis

ville.levis.qc.ca

LE CHANGEMENT D'HEURE AURA LIEU DANS LA NUIT DU 4 AU 5 NOVEMBRE PROCHAIN.

Pour en savoir davantage sur les avertisseurs de fumée, consultez la rubrique *Sécurité, Prévenir les incendies*, sur le site de la Ville, au ville.levis.qc.ca.

Pour toute question concernant la prévention des incendies, n'hésitez pas à communiquer avec un membre de l'équipe de techniciens en prévention incendie, au 418 835-8269.

> EN BREF

Le patrimoine à l'ère numérique

Le 30 septembre dernier, 56 jeunes de 10 à 17 ans se sont réunis, dans le cadre des Journées de la Culture, afin de reconstruire virtuellement le Fort Numéro-Trois avec le jeu vidéo Minecraft. Il s'agissait du premier événement Minecraft à saveur historique de l'est du Québec.

Pour la première fois, les jeunes ont recréé Lévis au mètre près dans Minecraft Education Edition, en incluant les bâtiments autour du fort, les routes, les puits, etc.

Cette alliance technohistorique surprenante a permis aux participantes et aux participants de mieux connaître cette portion de l'histoire et de s'approprier une part importante de notre patrimoine tout en s'amusant.



M. David Gagné, conseiller en patrimoine, et quelques participants.

TERRASSE DU CHEVALIER DE LÉVIS

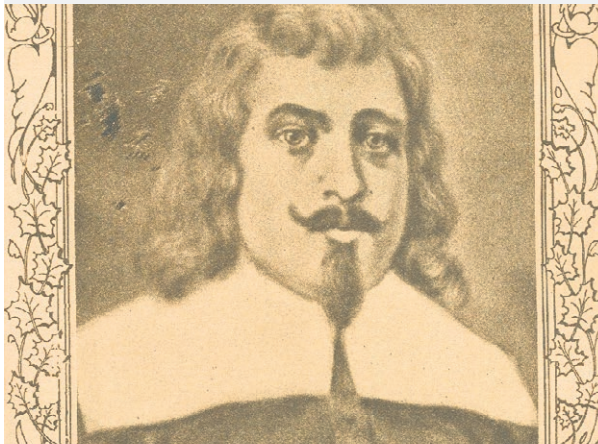
J'aménage mon style de vie!

Dorénavant fermée pour des travaux d'amélioration et de mise en lumières, et ce, jusqu'au printemps 2018.



À chaque nom de rue son histoire Au temps des seigneuries

Au lendemain de la fondation de Québec, les Français envisagent de coloniser la Nouvelle-France. Pour ce faire, le cardinal Richelieu fonde, en 1627, la Compagnie des Cent-Associés, une organisation qui est chargée du développement de la colonie. Jean de **Lauzon** (Lauson, selon l'orthographe originale) est nommé au titre d'intendant de la Compagnie, lequel correspond au poste de directeur, tel qu'on le conçoit de nos jours. Le moyen choisi pour développer la colonie consiste à la diviser en seigneuries. Chaque seigneurie correspond à une portion de territoire privé que le seigneur divise en concessions pour son propre bénéfice.



Source de l'image

Portrait probable de Jean de Lauson, Archives de la ville de Montréal, cote CA M001 BM001-05-P1174.

À son arrivée en poste, Lauzon concède de nombreuses seigneuries. Il utilise également des prête-noms pour s'attribuer lui-même les portions de territoire les plus lucratives. C'est ainsi que, le 15 janvier 1636, la seigneurie de Lauzon est concédée à Simon Lemaître, secrétaire de la Compagnie, et transférée à Jean de Lauzon quelques jours plus tard. En quelque temps, la famille de Lauzon devient l'une des plus puissantes, autant dans la colonie qu'en France. Jean de Lauzon devient gouverneur de la Nouvelle-France en 1651 et s'assure de bien placer ses fils dès son arrivée. Jean (fils) devient Grand Sénéchal de la colonie, soit le responsable de la défense du territoire, et Charles, sieur de Charny, devient le Grand Maître des eaux et de la forêt. Il devient également gouverneur intérimaire de la colonie à la suite du départ de son père, en 1656. Charles de Lauzon reçoit également un important fief situé sur la rive est de la rivière Chaudière, lequel ne sera jamais développé. En 1903, une municipalité est créée à l'emplacement de l'ancien fief, et prend le nom de « Charny », en l'honneur de son ancien propriétaire. La seigneurie de la famille Lauzon correspond au premier cadre administratif du territoire de la ville de Lévis. Elle se déployait sur trois lieux situés de part et d'autre de la rivière Chaudière. Dans une prochaine chronique, nous verrons comment la famille de Lauzon a laissé une empreinte durable dans l'histoire de notre territoire.

Pour vous assurer du bon usage des noms de lieux à Lévis, nous vous invitons à consulter le répertoire toponymique accessible sur le site web de la Ville de Lévis. On y retrouve l'ensemble des informations associées à chaque nom de rue.

Le développement durable c'est...

15 km²
de milieu humide
protégé et accessible
à la population



ville.levis.qc.ca/padd

Jéco-agis!

Ville de Lévis

Le développement durable c'est...

6,8 millions de
litres d'eau potable
économisés par jour



ville.levis.qc.ca/padd

Jéco-agis!

Ville de Lévis

Le développement durable c'est...

97%
des boues des
installations
septiques valorisées



ville.levis.qc.ca/padd

Jéco-agis!

Ville de Lévis



SERVICE DES BIBLIOTHÈQUES ET DES LETTRES

CONDITIONS D'ABONNEMENT

L'abonnement est gratuit pour les personnes qui résident ou qui étudient à Lévis.

HORAIRE NORMAL

BIBLIOTHÈQUE	DIMANCHE	LUNDI	MARDI	MERCREDI	JEUDI	VENDREDI	SAMEDI
ARRONDISSEMENT DE DESJARDINS							
Pierre-Georges-Roy 7, rue Mgr-Gosselin Secteur Lévis - 418 838-4122	13 h à 17 h	Fermé	9 h à 20 h	9 h à 20 h	9 h à 20 h	12 h à 20 h	9 h à 17 h
Saint-David 4, rue Raymond-Blais Secteur Lévis - 418 838-4127	13 h à 17 h	Fermé	12 h à 20 h	9 h à 17 h	12 h à 20 h	Fermé	13 h à 17 h
La Pintellect 400, rue Pamphile-Le May Secteur Pintendre 418 838-6090	13 h à 17 h	Fermé	12 h à 20 h	12 h à 20 h	Fermé	Fermé	9 h à 12 h
ARRONDISSEMENT DES CHUTES-DE-LA-CHAUDIÈRE-EST							
Francine-McKenzie 100, place Arlette-Fortin Secteur Saint-Jean- Chrysostome 418 839-0012	13 h à 17 h	Fermé	9 h à 20 h	9 h à 20 h	9 h à 20 h	12 h à 20 h	9 h à 17 h
Lauréat-Vallière 2161, chemin du Fleuve Secteur Saint-Romuald 418 839-5242	13 h à 17 h	Fermé	12 h à 20 h	12 h à 20 h	12 h à 20 h	9 h à 17 h	13 h à 17 h
Jean-Gosselin 3315, avenue des Églises Secteur Charny 418 835-8595	13 h à 17 h	Fermé	12 h à 20 h	12 h à 20 h	12 h à 20 h	9 h à 17 h	13 h à 17 h
La Clé 2485, rue Sainte-Hélène Secteur Sainte-Hélène- de-Breakeyville 418 832-7903	13 h à 17 h	Fermé	12 h à 20 h	12 h à 20 h	Fermé	Fermé	9 h à 12 h
ARRONDISSEMENT DES CHUTES-DE-LA-CHAUDIÈRE-OUEST							
Anne-Marie-Filteau 601, route des Rivières Secteur Saint-Nicolas 418 835-8588	13 h à 17 h	Fermé	9 h à 20 h	9 h à 20 h	9 h à 20 h	12 h à 20 h	9 h à 17 h
Albert-Rousseau 711, avenue Albert-Rousseau Secteur Saint-Étienne-de- Lauzon 418 831-6492	13 h à 17 h	Fermé	12 h à 20 h	12 h à 20 h	12 h à 20 h	9 h à 17 h	13 h à 17 h
Croque-Volumes 1325, rue Saint-Denis Secteur Saint-Rédempteur 418 831-4811	13 h à 17 h	Fermé	12 h à 20 h	9 h à 17 h	12 h à 20 h	Fermé	13 h à 17 h

ADULTES – ACTIVITÉS ET ATELIERS

ACTIVITÉS GRATUITES

Gratuit sur présentation de la carte d'abonné ou 5 \$ en argent comptant pour les personnes non abonnées. Aucune réservation nécessaire, à moins d'avis contraire. Les places pour les activités sont attribuées selon l'ordre d'arrivée.

Émotion Japon

Rencontre littéraire et musicale avec Valérie Harvey et Richard Fournier, auteurs, et Philippe Arsenault, musicien
Mercredi 1^{er} novembre, à 19 h, à la bibliothèque Jean-Gosselin

Le temps d'une soirée, laissez-vous prendre par la poésie des haïkus et des chansons en japonais en explorant le cycle des saisons. L'expérience saura éveiller en vous des échos durables.
30 places attribuées selon l'ordre d'arrivée.

Littérature et bonne chère

Atelier d'écriture avec Mélissa Verreault, auteure lévisienne

Dimanche 12 novembre, à 14 h, à la bibliothèque Jean-Gosselin

L'auteure raconte comment les repas et tout ce qui y est lié influencent sa démarche créatrice. Les participants sont ensuite amenés à produire un court texte qui traite de la nourriture ou qui s'en inspire d'une manière personnelle et originale.
30 places attribuées selon l'ordre d'arrivée.
Durée : 2 h 30

Rhume, grippe, toux : c'est terminé!

Comment renforcer le système immunitaire avec les plantes médicinales!

Conférence en santé naturelle avec Capucine Chartrand, herboriste-thérapeute accréditée

Mercredi 15 novembre, à 19 h, à la bibliothèque La Pintellect

En prévention et en soin, les plantes médicinales agissent pour renforcer votre système immunitaire. C'est simple, économique et efficace! Vous serez armé pour affronter la saison froide et pourrez agir de façon autonome sur votre santé!
50 places attribuées selon l'ordre d'arrivée.

L'histoire de la table

Conférence et présentation visuelle avec Lise Chaillez, historienne

Mercredi 29 novembre, à 19 h, à la bibliothèque Jean-Gosselin

L'espace cuisine, les mets, l'utilisation des épices, la mise en place de la table et les bonnes manières ont profondément évolué du Moyen Âge au XIX^e siècle. La conférencière partagera les fruits de ses recherches dans une conférence truffée d'anecdotes instructives et divertissantes.
30 places attribuées selon l'ordre d'arrivée.

Le poète en robe de chambre et invités

Soirée littéraire avec Christian Vézina, Simon Boulerice et Mélissa Verreault, comédiens et auteurs
Mardi 5 décembre, à 19 h, à la bibliothèque Lauréat-Vallière

Le poète en robe de chambre reçoit Simon Boulerice, artiste multidisciplinaire et poète doué ainsi que la talentueuse auteure Mélissa Verreault. Leur thème : la jeunesse. Celle dont on parle, celle qu'on vit, celle dont on s'ennuie, celle qui écrit!
100 places attribuées selon l'ordre d'arrivée.

> CULTURE

ADULTES – EXPOSITIONS

Art-Nature

Des étudiants en arts et des artistes présentent des œuvres réalisées à la Grande plée Bleue. Une contribution artistique pour sensibiliser la population à l'importance des milieux naturels protégés.

Jusqu'au 12 novembre, à la bibliothèque Pierre-Georges-Roy

Du 15 novembre au 7 janvier 2018, à la bibliothèque La Pintellect

Les créateurs d'images

Pour souligner les vingt ans des Éditions Alire, l'éditeur propose un hommage à Bernard Duchesne et Jacques Lamontagne, illustrateurs ayant peint le plus grand nombre d'œuvres originales depuis les débuts de la maison d'édition lévisienne.

Jusqu'au 12 novembre, aux bibliothèques Jean-Gosselin et Lauréat-Vallière

Clin d'œil sur Lévis

Les membres de l'Association des artistes de la Rive-Sud proposent de revisiter les sites culturels, patrimoniaux et touristiques du grand Lévis, à travers leur regard créatif et empreint d'émotion.

Jusqu'au 15 novembre, à la bibliothèque Albert-Rousseau

AARS

Association des artistes de la Rive-Sud
www.aarslevis.com

SENTIER LABADIE (côte des Bûches)

J'aménage mon style de vie!

LE SENTIER ACTUEL EST TEMPORAIRE

La Ville élabore
présentement
un concept
d'aménagement.



ADULTES – FORMATIONS TECHNOLOGIQUES

NOUVEAU

Modalités : Inscription gratuite, sauf pour les non-résidents de Lévis ou les non-abonnés (5 \$)

Par téléphone, au 418 838-4122, ou sur place, à la bibliothèque Pierre-Georges-Roy, 7, rue Monseigneur-Gosselin, Lévis

Thèmes	
Octobre	Novembre
Initiation aux bases de données (Cours de langues, musique en ligne, journaux gratuits)	
Jeudi 26 octobre De 19 h à 20 h	Jeudi 9 novembre De 14 h à 15 h
Eurêka, j'ai trouvé! (Revue et journaux gratuits en ligne)	
	Vendredi 10 novembre De 13 h 30 à 15 h
Utiliser sa tablette – bases et astuces	
	Mercredi 15 novembre De 19 h à 20 h 30
Installation d'un logiciel de lecture pour livre numérique	
	Jeudi 9 novembre De 19 h à 20 h
Zinio, les revues numériques	
	Mardi 7 novembre De 14 h à 15 h 30
Le livre numérique	
	Jeudi 16 novembre De 19 h à 20 h 30
Clinique numérique sans rendez-vous! (Un problème informatique? Une question sur votre tablette?)	
Vendredi 27 octobre De 13 h à 16 h	Vendredi 10 et 24 novembre De 13 h à 16 h Vendredi 24 novembre De 9 h à 12 h



Galerie d'Art
des Deux-Ponts

Galerie d'Art des Deux-Ponts
601, route des Rivières
(Bibliothèque Anne-Marie-Filteau,
secteur Saint-Nicolas)

Œuvres choisies
de la collection
d'œuvres d'art
de la Ville de Lévis
Du 19 juillet au
5 septembre



JEUNE PUBLIC – ACTIVITÉS ET ATELIERS

Modalités : Gratuit sur présentation de la carte d'abonné ou 5 \$ en argent comptant pour les personnes non abonnées. Aucune réservation nécessaire, à moins d'avis contraire. Les places pour les activités sont attribuées selon l'ordre d'arrivée.

Cruelle, Cruellina

Conte animé et interactif avec Isabelle Côté, conteuse et comédienne

Dimanche 29 octobre, à 14 h, à la bibliothèque Jean-Gosselin

Dans un décor à faire frémir, une sorcière maléfique entraînera les jeunes dans une aventure littéraire hors du commun. Les plus téméraires pourraient même être mis à contribution. Les enfants sont invités à se costumer pour assister au spectacle.

Pour les jeunes de 5 à 10 ans

100 places attribuées selon l'ordre d'arrivée.

Durée : 50 min



Festi-couleurs [Journée pédagogique]

Atelier scientifique avec un animateur de la Boîte à science

Vendredi 17 novembre, à 14 h, à la bibliothèque Albert-Rousseau

Sous l'angle des couleurs et de la lumière, les jeunes vivront des expériences sur l'optique et les métiers qui y sont associés. Un atelier qui leur en mettra plein la vue!

Pour les jeunes de 6 à 8 ans

30 places attribuées selon l'ordre d'arrivée.

Durée : 2 h 15

10 octobre et novembre 2017
MARDI ACTI-VIE-TÉS +
 Le Service d'entraide de Saint-Jean-Chrysostome
 1008, rue Alphonse-Ferland, Lévis
 13 h 30
 Gratuit
 Secrétariat 418 839-0749

10 octobre et novembre 2017
CUISINE COLLECTIVE
 Le Service d'entraide de Saint-Jean-Chrysostome
 1008, rue Alphonse-Ferland
 Sur inscriptions, les mercredis
 Coût variable
 Secrétariat 418 839-0749

10 octobre et novembre 2017
CAFÉ-RENCONTRE
 Le Service d'entraide de Saint-Jean-Chrysostome
 1008, rue Alphonse-Ferland
 1er mercredi du mois, 13 h 30 à 15 h 30
 Gratuit, inscription obligatoire
 Secrétariat 418 839-0749

10 octobre et novembre 2017
MARCHE-O-VENT
 Le Service d'entraide de Saint-Jean-Chrysostome
 1008, rue Alphonse-Ferland
 Tous les lundis à 14 h
 Gratuit
 Secrétariat 418 839-0749

Jusqu'au 5 nov.
L'ÉCOLE AU TEMPS DES ARRIÈRE-GRANDS-PARENTS
 L'Espace culturel du Quartier, secteur Saint-Nicolas
 Mardi au vendredi : Visite libre entre 11 h et 16 h
 Samedi et dimanche : Visites guidées à 11 h, 12 h, 13 h, 14 h et 15 h
 Entrée libre
 418 831-5257,
www.espaceculturelduquartier.com

Jusqu'au 26 nov.
EXPOSITION NATURE POÉTIQUE PAR LOUISE DAIGLE ET FOUS CES OISEAUX PAR MARTHE THIBOUTOT
 Galerie d'Art des Deux-Ponts, secteur Saint-Nicolas
 Mercredi au vendredi : 13 h à 20 h
 Samedi et dimanche : 13 h à 17 h
 Entrée libre
 418 835-4926

26 octobre
CAFÉ RENCONTRE- OUVRIR LES YEUX SUR LE MONDE
 Centre femme l'Ancre
 4535 boul. Guillaume-Couture, Lévis
 13 h 30 à 15 h 30
 Contribution volontaire
 Patricia Icart 418-838-3733

27 oct. au 24 nov.
SPECTACLES VARIÉS
 L'Anglicane, secteur Lévis
 Spectacles à 20 h à moins d'avis contraire
 418 838-6000,
www.langlicane.com

28 octobre
SOIRÉE DE DANSE
 Club FADOQ Christ-Roi Lévis inc.
 Centre communautaire au sous-sol de l'Église Christ-Roi Lévis
 20 h 30 à 23 h 30
 9 \$
 Marcel Duchesne 418-838-5053

28 octobre
LA TÊTE DANS LES NUAGES - MUSIQUE ET THÉÂTRE POUR LES 2 À 6 ANS
 Vieux Bureau de Poste, secteur Saint-Romuald
 10 h
 418 839-1018,
www.vieuxbureaudepote.com

28 octobre
JOURNÉE DE PERFECTIONNEMENT DE L'AARS
 Chalet du parc Jean-Dumets, secteur Saint-Nicolas
 10 h à 16 h
 55 \$ pour les membres et 80 \$ pour les non-membres
 418 832-1499, www.aarslevis.com

28 oct. au 24 nov.
SPECTACLES VARIÉS
 Vieux Bureau de Poste, secteur Saint-Romuald
 Spectacles à 20 h à moins d'avis contraire
 418 839-1018,
www.vieuxbureaudepote.com

28 et 29 octobre
L'HALLOWEEN À LA MAISON ALPHONSE-DESJARDINS
 Maison Alphonse-Desjardins, secteur Lévis
 Samedi, à 11 h, 13 h et 15 h
 Dimanche, à 13 h et 15 h
 Sur réservation. Activité gratuite.
 418 835-2090, poste 556 6400,
shad@desjardins.com

31 octobre
SOUPER DE L'HALLOWEEN
 Le Club du Nouvel Âge de Saint-Nicolas inc.
 Centre communautaire, 550, rue de la Sorbonne
 17 h 30
 10 \$
 Laurent Mailly 418 831-4805

1^{er} nov. au 30 nov.
PÉRIODE D'INSCRIPTION DES PANIERS DE NOËL
 Le Service d'entraide de Saint-Jean-Chrysostome
 1008, rue Alphonse-Ferland
 Évaluation obligatoire
 Secrétariat 418 839-0749

2 novembre
CAFÉ RENCONTRE- ANOREXIE ET BOULIMIE TROUBLE ALIMENTAIRE AVEC DE GRAVES CONSÉQUENCES
 Centre femme l'Ancre
 4535 boul. Guillaume-Couture, Lévis
 13 h 30 à 15 h 30
 Contribution volontaire
 Patricia Icart 418-838-3733

3, 4, 10, 11 novembre
VENTE D'ARTICLES DE NOËL
 Service d'entraide de Saint-Romuald
 285, rue de Saint-Romuald
 9 h 30 à 11 h 30
 Lison Mailloux 418 839-5588

4 novembre
SOUPER SPAGHETTI - TIRAGE 1000 STÉPHANOIS - KARAOKÉ
 Club Lions Saint-Étienne - Saint-Nicolas - Saint-Rédempteur
 Aréna Bruno Verret - Saint-Étienne - Salle Jean-Guy Béland
 18 h
 Adulte 15\$, enfant de moins de 10 ans 5 \$
 Denis Carignan et Carmen Cloutier
 418 831-5182

4 novembre
VENTRE DE JOUETS ET ARTICLES DE NOËL
 Service d'entraide Saint-Rédempteur
 Centre communautaire Le Carrefour
 9 h à 16 h
 Sindy Ormerod 418 831-1451

4 novembre
PORTES OUVERTES DU GROUPE TRAQ
 5314, avenue des Belles-Amours, secteur Charny
 10 h à 16 h
 Entrée libre
 418 832-1502, www.groupe-traq.com

5 novembre
GRANDE DONNERIE : OCCASION DE DONNER ET RECEVOIR DES OBJETS USAGÉS GRATUITEMENT
 Banque à pitons
 Centre Raymond-Blais
 13 h
 Gratuit
 Fanny Langelier 418 903-4183
info@banqueapitons.org

6 novembre
PÉTANQUE INTÉRIEURE
 Rendez-vous 3^e âge
 Boule-drome Paul-Bouillé
 9 h
 5 \$/personne
 Information et inscription auprès du Club FADOQ de votre secteur.

6 nov. au 13 déc.
PANIERS DE NOËL
 Service d'entraide Saint-Rédempteur
 Du lundi au vendredi de 8 h à 16 h
 Sindy Ormerod 418 831-1451

7 novembre
TOURNOI DE 500
 Rendez-vous 3^e âge
 Centre civique Saint-Jean-Chrysostome
 9 h
 5 \$/personne
 Information et inscription auprès du Club FADOQ de votre secteur.

8 novembre
PALET
 Rendez-vous 3^e âge
 Maison des Aînés
 10, rue Giguère
 9 h
 5 \$/personne
 Information et inscription auprès du Club FADOQ de votre secteur.

8 novembre
GROSSES QUILLES
 Rendez-vous 3^e âge
 Boule-O-Drome Rive-Sud
 9 h 30
 5 \$/personne
 Information et inscription auprès du Club FADOQ de votre secteur.

8 novembre
BRIDGE
 Rendez-vous 3^e âge
 Centre Raymond-Blais
 13 h
 5 \$/personne
 Information et inscription auprès du Club FADOQ de votre secteur.

8 novembre
CONFÉRENCE : ALIMENTATION VIVANTE : JEUNES POUSSÉS ET GERMINATION PAR LÉA CHAREST
 Société d'horticulture de Saint-Nicolas
 Hôtel Comfort Inn & Suites Saint-Nicolas
 Saint-Nicolas, G7A 2N9
 19 h 30
 Gratuit pour les membres, 7 \$ pour les non-membres
 Monique Pelletier 418 831-9666

9 novembre
CAFÉ RENCONTRE- JOURNÉE INTERNATIONALE DE LA TOLÉRANCE
 Centre femme l'Ancre
 13 h 30 à 15 h 30
 Contribution volontaire
 Patricia Icart 418-838-3733

9 novembre
PETITES QUILLES
 Rendez-vous 3^e âge
 Boule-O-Drome Rive-Sud
 9 h 30
 5 \$/personne
 Information et inscription auprès du Club FADOQ de votre secteur.

9 novembre
PÉTANQUE ATOUT
 Rendez-vous 3^e âge
 Édifice des Bâisseurs
 9 h
 5 \$/personne
 Information et inscription auprès du Club FADOQ de votre secteur.

10 novembre
SOIRÉE DE L'ARTISTE DE L'AARS AVEC MICHÈLE BOURGET
 Bibliothèque Anne-Marie-Filteau, secteur Saint-Nicolas
 19 h à 21 h
 5 \$ pour les membres et 8 \$ pour les non-membres
 418 831-1831, www.aarslevis.com

10 novembre
BASEBALL-POCHES
 Rendez-vous 3^e âge
 Centre Raymond-Blais
 9 h
 5 \$/personne
 Information et inscription auprès du Club FADOQ de votre secteur.

10 novembre
BILLARD
 Rendez-vous 3^e âge
 Maison des Aînés
 13 h
 5 \$/personne
 Information et inscription auprès du Club FADOQ de votre secteur.

11 novembre
SAMEDI DE SURPLUS, VENTE 50 ¢
 Boutique La Trouaille du Service d'entraide de Saint-Jean-Chrysostome
 9 h à 11 h 30
 50 ¢
 Secrétariat 418 839-0749

11 novembre
SOIRÉE DE DANSE
 Club FADOQ Pintendre
 Centre communautaire, secteur Pintendre
 20 h
 10 \$/personne
 Information : 418 456-6821

11 novembre
CRIB
 Rendez-vous 3^e âge
 Club Nouvel Âge Saint-Nicolas
 550, rue de la Sorbonne
 9 h
 5 \$/personne
 Information et inscription auprès du Club FADOQ de votre secteur.

11 novembre
WHIST MILITAIRE
 Rendez-vous 3^e âge
 Salle des aînés, édifice Marguerite-Yourcenar, Charny
 19 h
 5 \$/personne
 Information et inscription auprès du Club FADOQ de votre secteur.

12 novembre
BRUNCH
 Rendez-vous 3^e âge
 Maison des Aînés
 10 h 30
 5 \$/personne
 Information et inscription auprès du Club FADOQ de votre secteur.

12 novembre
SOIRÉE DE DANSE
 Chevaliers Colomb Bernières - Saint-Nicolas, Filles d'Isabelle
 Centre communautaire
 19 h
 10 \$
 Laurent Mailly 418 831-4805

12 novembre
BRUNCH ANNUEL
 Chevaliers de Colomb de Saint-David (9913)
 Centre Raymond-Blais
 10 h à 12 h
 15 \$ par personne
 Jocelyn D. Audet G. C 418 833-5153

12 novembre
SALON DES MÉTIERS D'ART DE NOËL
 Une présentation du Cercle de Fermières Saint-Étienne-de-Lauzon
 Salle Étienne-Baillargeon,
 9 h à 16 h
 Entrée libre
 418 836-2630, www.fermieres-st-etienne.com

12 novembre
MOSAÏQUE EN MUSIQUE AVEC L'ACCROCHE NOTES
 Café la Mosaïque, secteur Lévis
 Dès 13 h 30
 418 838-4191, poste 1,
www.accrochenotes.ca

12 au 18 novembre
TOURNOI DE CURLING RÉGIONAL
 Club de curling Etchemin,
www.etchemin.com

12 oct. au 24 nov.
EXPO-CADEAUX
 Galerie Louise-Carrier, secteur Lévis
 Mardi au vendredi, 11 h à 17 h
 Samedi et dimanche, 13 h à 17 h
 Vernissage le 12 novembre, à 13 h 30
 Entrée libre
 418 838-6001,
www.galerielouise-carrier.com

13 nov. au 15 déc.
INSCRIPTION AUX PANIERS DE NOËL
 Service d'entraide de Saint-Romuald
 Sur rendez-vous
 Lison Mailloux 418 839-5588

14 novembre
CONFÉRENCE INFIRMIÈRES DE COLONIE-SOINS ET MÉDICALISATION DANS LES RÉGIONS DU QUÉBEC, 1932-1972
 Une présentation de la Société de généalogie de Lévis
 Centre Raymond-Blais, secteur Lévis
 19 h
 Entrée libre
 418 838-2929, www.genealogie.org

16 au 19 nov.
TOURNOI PROVINCIAL DE RINGUETTE CHUTES-CHAUDIÈRE
 Association de ringuette Lévis (ARL)
 Complexe 2 glace Honco
[Info. : www.ringuettearcc.ca](http://www.ringuettearcc.ca)

16 novembre
PIÈCE DE THÉÂTRE- LE SECRET PUBLIC
 Centre femme l'Ancre
 12 h 30, départ en autobus pour l'Anglicane de Lévis
 Contribution volontaire
 Patricia Icart 418-838-3733

17 novembre
SORTIE AUX GALERIES DE LA CAPITALE
 Club FADOQ Christ-Roi Lévis inc.
 Point de départ : Église Christ-Roi
 10 h 30 et retour 16 h
 5 \$, transport inclus
 Marcel Duchesne 418-838-5053

17 au 19 nov.
TOURNOI «NOVICE C»
 Association de hockey mineur Chaudière-Ouest - Husky
 Centre Bruno-Verret
[Info. : www.huskyco.com](http://www.huskyco.com)

18 novembre
MARCHÉ DE NOËL
 Une présentation du Cercle de Fermières Saint-David
 Serres Chemins des Îles, secteur Lévis
 9 h à 16 h
 Entrée libre
 418 837-2210

18 et 19 novembre
COMPTOIR DE VENTE DE NOËL
 Une présentation du Cercle de Fermières Saint-Jean-Chrysostome
 Centre civique, secteur Saint-Jean-Chrysostome
 10 h à 16 h
 Entrée libre
 418 928-1194

18 et 19 novembre
MARCHÉ DE NOËL
 Une présentation du Cercle de Fermières Saint-Nicolas
 Centre communautaire, secteur Saint-Nicolas
 10 h à 16 h
 Entrée libre
 418 836-4654

21 novembre
CONFÉRENCE FER, VERRE, BOIS DE GRÈVE ET MATIÈRE GRISE OU L'ART DE LA COUSTILLE
 L'Espace culturel du Quartier, secteur Saint-Nicolas
 19 h
 Entrée libre
 418 831-5257,
www.espaceculturelduquartier.com

21 au 23 nov.
PORTES OUVERTES : RETROUVEZ LES LIEUX D'HABITATION DE CHACUN DE VOS ANCÊTRES
 Une invitation de la Société de généalogie de Lévis
 Centre Raymond-Blais, secteur Lévis
 21 novembre, de 13 h à 16 h
 22 et 23 novembre, de 13 h à 16 h et de 19 h à 21 h
 Entrée libre, sans réservation
 418 838-2929, www.genealogie.org

21 au 26 nov.
TOURNOI DE HOCKEY JUNIOR DE SAINT-ROMUALD
 Club de hockey Junior AA Saint-Romuald
 Complexe 2 glace Honco
[Info. : expertjunioraa.expert/tournoi/](http://www.expertjunioraa.expert/tournoi/)

22 novembre
GALA D'HUMOUR DU TREMLIN
 L'Anglicane, secteur Lévis
 18 h à 22 h
 35 \$
 418 603-3512, www.letremplinlevis.com

23 novembre
RÉPÉTITION DEVANT PUBLIC DE L'OSL
 Église Saint-David-de-l'Auberivière, secteur Lévis
 19 h 15
 Entrée libre
 418 603-3138, www.oslevis.org

23 nov. au 7 janv.
LE NOËL VICTORIEN CHEZ LES DESJARDINS
 Maison Alphonse-Desjardins, secteur Lévis
 Samedi et dimanche : 12 h à 17 h
 Lundi au vendredi : 10 h à 12 h et 13 h à 16 h 30
 Entrée libre
 418 835-2090, poste 556 6400,
shad@desjardins.com

24 au 26 nov.
LES TROUVAILLES DE NOËL
 Juvénat Notre-Dame, secteur Saint-Romuald
 Vendredi, 18 h à 21 h
 Samedi et dimanche, 10 h à 17 h
 Entrée libre
 418 834-3662, www.trouvaillesdenoel.com

24 nov. au 3 déc.
LA FÊTE DE SAINT-NICOLAS
 Une présentation de Revitalisation Village Saint-Nicolas
 Lévis, secteur Saint-Nicolas
 418 831-5217, www.saint-nicolas.qc.ca

26 novembre
45^e ANNIVERSAIRE DE FONDATION DU CLUB FADOQ PINTENDRE
 FADOQ Pintendre
 Centre communautaire, secteur Pintendre
 Musique des années 60-70
 11 h
 25 \$/membres, 30 \$/non membres
 Information : 418 837-7053

> ENVIRONNEMENT

Le 4 novembre, participez au Grand Parcours vert!

En marge de la Semaine québécoise de réduction des déchets, La Forêt d'Arden, grâce à la collaboration de la ville de Lévis et de la société de transport de Lévis, vous invite à participer gratuitement à un parcours spécial de six visites guidées. Conçu pour mieux comprendre le traitement des matières résiduelles, ce parcours animé vous permettra d'échanger sur les impacts économiques, environnementaux et sociaux de nos choix de consommation et modes de transport.

Les visites guidées se dérouleront aux endroits suivants :

- Le centre de tri de matières recyclables de la Société VIA

- Le site de compostage EnGlobe
- L'incinérateur de Lévis
- L'écocentre de Lévis
- La Ressourcerie de Lévis (magasin de réemploi Ô Génie Bleu)
- Écolivres

Pour l'occasion, des navettes de la Société de transport de Lévis assureront les déplacements des groupes d'un site à l'autre tout au long du trajet.

L'activité, d'une durée approximative de 4 h 30, est offerte uniquement le samedi 4 novembre prochain.

Pour participer, inscrivez-vous au ville.levis.qc.ca ou par téléphone au 418 603-2949 avant le **vendredi 3 novembre, midi**.

Départs au choix : 8 h 30 ou 13 h

Faites vite, les places sont limitées. Activité réservée aux Lévisiennes et Lévisiens.

Dans quel bac?

Vos restes de citrouilles vont dans le **bac brun**.



Plus de 800 matières au ville.levis.qc.ca/guidedutri

Encombrants : encore jusqu'à la mi-novembre

Vous pouvez encore faire ramasser gratuitement vos déchets encombrants jusqu'au 10 novembre si vous habitez le secteur ouest, et jusqu'au 17 novembre si vous résidez dans le secteur est. Cette collecte a lieu le même jour que celle des matières recyclables, sur inscription seulement.

Inscription obligatoire : avant 15 h, le jour ouvrable précédant la journée de collecte.

Sur Internet : ville.levis.qc.ca, section *Environnement et collectes*.
Info-collecte : 418 835-8225

Si vous ne savez pas dans quel secteur vous vous situez, consultez le calendrier des collectes sur le site Internet de la Ville.



> ENVIRONNEMENT

Semaine québécoise de réduction des déchets : relevez un petit défi!

Pendant la Semaine québécoise de réduction des déchets, prenez quelques minutes pour trouver une façon simple de réduire vos déchets. Relevez le défi d'accomplir ce geste de réduction pendant toute la semaine au moins ou, encore mieux, pendant toute l'année! Il existe des dizaines d'idées pour y arriver! En voici quelques-unes :

Préparez des lunchs zéro déchet! Il suffit d'un peu d'organisation et de volonté pour cesser de nourrir la poubelle à l'heure du lunch. Évitez les petits sacs de plastique jetables en les troquant pour des plats ou pour des sacs lavables en tissu. Achetez aussi les aliments tels que le yogourt, le fromage et les breuvages en grand format et transférez-les dans des contenants réutilisables. En plus d'éviter les déchets, vous ferez des économies sur votre facture d'épicerie.

Réparez vos objets! Vous ne savez pas comment réparer votre grille-pain, votre chandail de laine percé ou l'anse de votre théière? Participez au Restaure-Café, un atelier gratuit de réparation organisé par le Café la Mosaïque une fois par mois. Pour information : info@cafelamosaique.org ou 418 835-3000.

Refusez d'utiliser les pailles jetables! Au restaurant, lorsque vous commandez à boire, demandez à la personne au service de ne pas mettre de paille dans votre verre.

Dites non aux publicités à la maison; consultez plutôt les journaux et les petites annonces en ligne! Vous pouvez apposer un autocollant sur votre boîte aux lettres pour signaler votre refus au camelot. Les autocollants sont disponibles dans les bibliothèques de Lévis.

Louez des jouets! Avec plus de 2500 articles à prêter, la Ludothèque de Lévis offre un large éventail de jeux et de jouets qui feront le bonheur des petits et des grands. Visitez le site Internet pour en savoir plus : ludolevis.com.

Jetez moins de nourriture! Apprenez comment conserver plus longtemps vos aliments en consultant le site Internet Sauve ta bouffe. La section Boîte à outils présente un petit aide-mémoire pour la conservation des fruits et des légumes.

Compostez! À Lévis, le programme de collecte des matières compostables est offert à **tous les résidents** depuis le printemps 2011. Malgré la bonne participation de la population, on retrouve encore plus de 35 % de matières compostables dans nos déchets. Si vous n'avez pas reçu vos équipements de collecte gratuits, appelez Info-collecte, en composant le 418 835-8225.

PROGRAMME D'AIDE FINANCIÈRE À L'ACHAT DE COUCHES LAVABLES



À l'achat d'un ensemble de 20 couches lavables, la Ville de Lévis vous offre de **rembourser la moitié de votre facture** jusqu'à concurrence de 150 \$!*

Saviez-vous qu'un enfant utilise entre **5 000** et **7 000** couches avant l'apprentissage de la propreté?

Formulaire de demande et marche à suivre :
ville.levis.qc.ca, section *Environnement et collectes*, rubrique *Aides financières*

Ce programme s'applique aux parents d'enfants de moins de six mois résidant à Lévis.




* Le programme prendra fin lorsque l'enveloppe budgétaire qui lui est consacrée sera épuisée.

Les écocentres passent sous peu à l'horaire d'hiver

Lévis, 3443, rue de Vulcain, Lévis		Saint-Lambert, 517, rue Saint-Aimé, Saint-Lambert-de-Lauzon	
Du 13 novembre au 15 avril		Ouvert du 1 ^{er} novembre au 29 novembre Fermé du 30 novembre jusqu'au mardi 3 avril 2018	
Lundi et mardi	Fermé	Lundi au vendredi	9 h à 16 h
Mercredi au vendredi	10 h à 18 h	Samedi	9 h à 15 h
Samedi et dimanche	8 h à 16 h	Dimanche	9 h à 15 h



ENCORE AUSSI BELLE À L'AUTOMNE!

NE RAMASSEZ PLUS LES FEUILLES TONDEZ-LES ET LAISSEZ-LES AU SOL

POUR DES CONSEILS :
ville.levis.qc.ca
 Info-collecte : 418 835-8225




Pour fêter l'Halloween en toute sécurité

Si vous décorez votre demeure pour la fête de l'Halloween, la prudence est de mise. Consultez le site Internet de la Ville de Lévis afin d'en apprendre plus sur ce sujet, à ville.levis.qc.ca, *Sécurité, Prévenir les incendies*. Pour obtenir de l'information au sujet de la prévention des incendies, n'hésitez pas à communiquer avec votre Service de la sécurité incendie, division Prévention, en composant le 418 835-8269.

Les policières et les policiers de la Ville de Lévis patrouilleront les rues du territoire lévisien le mardi 31 octobre de 16 h à 22 h. Afin de rendre cette fête populaire plus sécuritaire et les jeunes plus visibles auprès des automobilistes, les membres du service de police circuleront à bord de leur véhicule patrouille, gyrophares en fonction et distribueront des friandises et des bracelets réfléchissants pour l'occasion.

Le Service de police vous rappelle les conseils de sécurité suivants :

1. Porter des vêtements courts afin d'éviter de trébucher.
2. Porter des vêtements de couleur claires avec bandes réfléchissantes afin d'être plus visible.



3. Se maquiller et éviter de porter un masque pour bien voir et bien entendre.
4. Apporter une lampe de poche allumée en tout temps pour être plus visible et mieux voir.
5. Informer ses parents de son parcours et de l'heure prévue pour le retour à la maison.
6. Sonner aux portes en groupe ou en compagnie d'un adulte et attendre à l'extérieur des résidences.
7. Effectuer le trajet d'un seul côté de rue à la fois et éviter de traverser inutilement.
8. Traverser les rues aux intersections et respecter la signalisation routière.
9. Vérifier avec ses parents la récolte des friandises reçues par mesure de sécurité.

Bonne fête de l'Halloween!

Stationnement de nuit en saison hivernale

Le respect du règlement permet aux responsables du déneigement de faire leur travail dans les meilleurs délais et de rendre les rues et les trottoirs sécuritaires pour tous.

Réglementation en vigueur du 1^{er} décembre au 15 mars

Vous pouvez stationner votre véhicule sur les chemins publics en tout temps, sauf :

- Lorsqu'une opération déneigement est en cours
- Sur les chemins publics où des panneaux de signalisation indiquent une interdiction de stationner

Pour savoir si une opération déneigement est en cours

Lorsqu'une opération déneigement est en cours, il est interdit de stationner un véhicule sur les chemins publics de 23 h à 7 h. Une opération déneigement

peut avoir lieu même par beau temps après la fin des précipitations de neige.

Pour savoir si une opération déneigement est en cours :

- composez le 418 835-4175 après 16 h;
- consultez le ville.levis.qc.ca;
- abonnez-vous aux alertes courriels au ville.levis.qc.ca/alertes.

Avis de courtoisie

Du 15 au 30 novembre prochain, des avis de courtoisie seront distribués par les policières et les policiers afin de sensibiliser la population au stationnement de nuit en hiver.

Stationnements alternatifs

Préparez-vous dès maintenant en identifiant les stationnements municipaux alternatifs mis à votre disposition dans les trois arrondissements de la Ville : ville.levis.qc.ca à la rubrique *Transport et infrastructures*, section *Déneigement*.

SERVICES MUNICIPAUX

Conseils de saison

Durant l'hiver, veuillez appliquer ces quelques conseils afin d'optimiser le service municipal de déneigement, et ainsi, éviter les bris et les situations fâcheuses causés à votre terrain lors des prochaines opérations déneigement.

Aménagements paysagers

N'attendez pas les premières précipitations de neige pour protéger vos arbres, arbustes, haies, plates-bandes et autres aménagements. Il est recommandé de recouvrir votre pelouse, en bordure de la rue, et vos plates-bandes d'une toile géotextile. En plus, protégez vos arbres en façade avec des tuteurs, attachez vos arbustes et recouvrez-les de cônes de protection. Enfin, sécurisez votre haie avec une clôture à neige.

Balises

Afin d'assurer un déneigement efficace, rapide et sans bris, l'installation de balises est primordiale. Vous devez délimiter votre terrain en y installant vos propres balises, en plus de celles posées par la Ville et celles de votre entrepreneur en déneigement (le cas échéant). Durant la saison froide, si vous remarquez qu'une balise posée par la Ville a été endommagée, veuillez en aviser le Centre de service à la clientèle au 418 839-2002.

Bacs roulants

Pour faciliter le travail des équipes de déneigement, placez vos bacs roulants entre 19 h (la veille de la collecte) et 7 h (le jour de la collecte), dans votre entrée, les roues dirigées vers la maison, selon l'une des deux façons suivantes :

- de chaque côté de l'entrée, à 1 mètre de la bordure de rue ou du trottoir (dans votre entrée et non sur la voie publique);
- l'un près de l'autre, à une distance minimale de 50 centimètres entre les deux.

Important :

- Faute d'espace dans votre entrée, ne placez pas votre bac roulant dans la rue. Les équipes de déneigement auront plus de facilité à effectuer leur travail sans obstacle sur la voie publique.
- Ne placez pas votre bac trop près des balises et retirez-les dès que possible, une fois la collecte terminée.
- S'il y a eu une importante chute de neige, il est préférable de ne pas placer votre bac et d'attendre à la prochaine collecte.

Poteau d'incendie

Pour des raisons de sécurité, un poteau d'incendie doit être dégagée et accessible en tout temps, même l'hiver. Évitez de jeter, lancer ou souffler de la neige sur le poteau d'incendie ou dans l'espace dégagé par la Ville pour y avoir accès.

Garages et abris d'hiver

Les constructions temporaires (incluant leur structure) sont autorisées uniquement entre le 1^{er} octobre et le 1^{er} mai.

Types de construction temporaire autorisés :

- abri d'hiver (pour voiture ou pour piéton)
- clôture à neige
- protection hivernale et clôture pour végétaux

Conditions d'installation des abris d'hiver pour voiture :

- doit être érigé uniquement sur un espace de stationnement;
- doit être situé à au moins 1 mètre de la rue ou 30 centimètres du trottoir;
- doit être installé à au moins 1,5 mètre d'un poteau d'incendie et ne doit pas y être fixé.

PRÉPAREZ VOTRE
TERRAIN POUR L'HIVER



INFO GÉNÉRALE 418 839-2002

INFO-CONSEIL 418 838-4964

INFO-LOISIRS 418 838-4001

INFO-URGENCE 418 835-8282

AVIS D'ÉBULLITION 418 835-4784

INFO-COLLECTE 418 835-8225

INFO-SOUSSION 418 835-4907