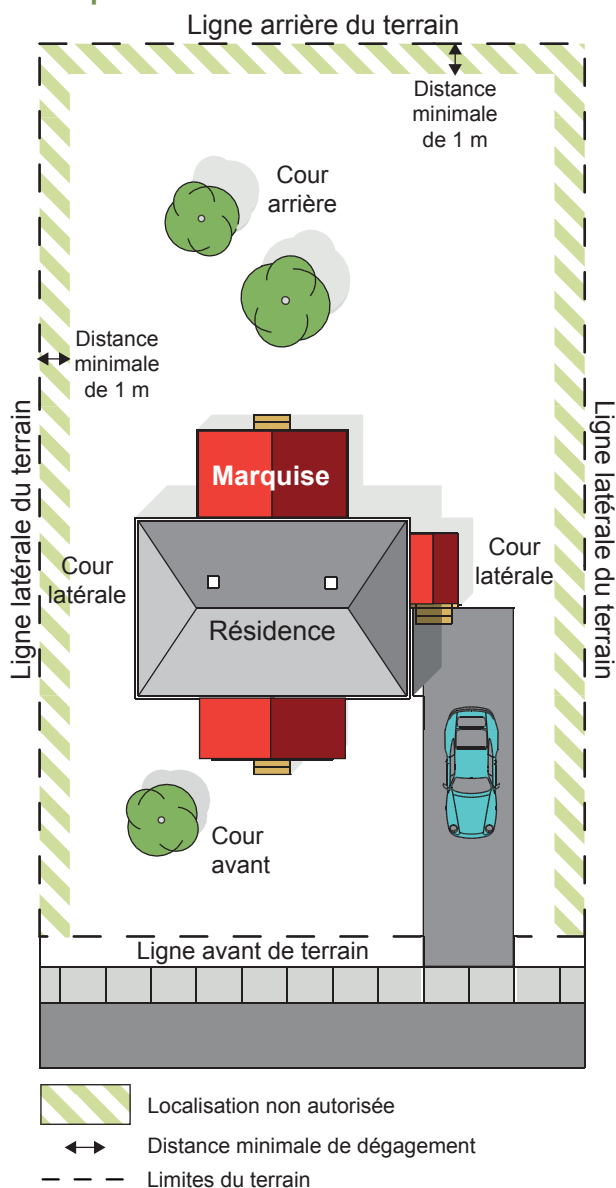


## Croquis 1



## Définition

**AUVENT** : Petit toit en saillie servant à garantir de la pluie.

**MARQUISE** : Auvent vitré protégeant une porte d'entrée, un perron etc.

**AVANT-TOIT**: Partie d'un toit qui fait saillie.

## Normes applicables

|   |   |
|---|---|
| NOMBRE MAXIMAL AUTORISÉ PAR TERRAIN               | -   |
| SUPERFICIE MAXIMALE                               | -   |
| HAUTEUR MAXIMALE                                  | -   |
| LARGEUR MAXIMALE                                  | -   |
| IMPLANTATION AUTORISÉE DANS:                      | Cour arrière;<br>Cour latérale;<br>Cour avant ou avant secondaire.  |
| DISTANCE MINIMALE DES LIGNES LATÉRALES OU ARRIÈRE | 1 mètre. Dans le cas d'un usage Habitation jumelée ou en rangée, la construction peut être implantée le long de la ligne latérale mitoyenne du terrain. |
| DISPOSITIONS PARTICULIÈRES                        | Un empiètement est permis dans la marge de recul avant.   |

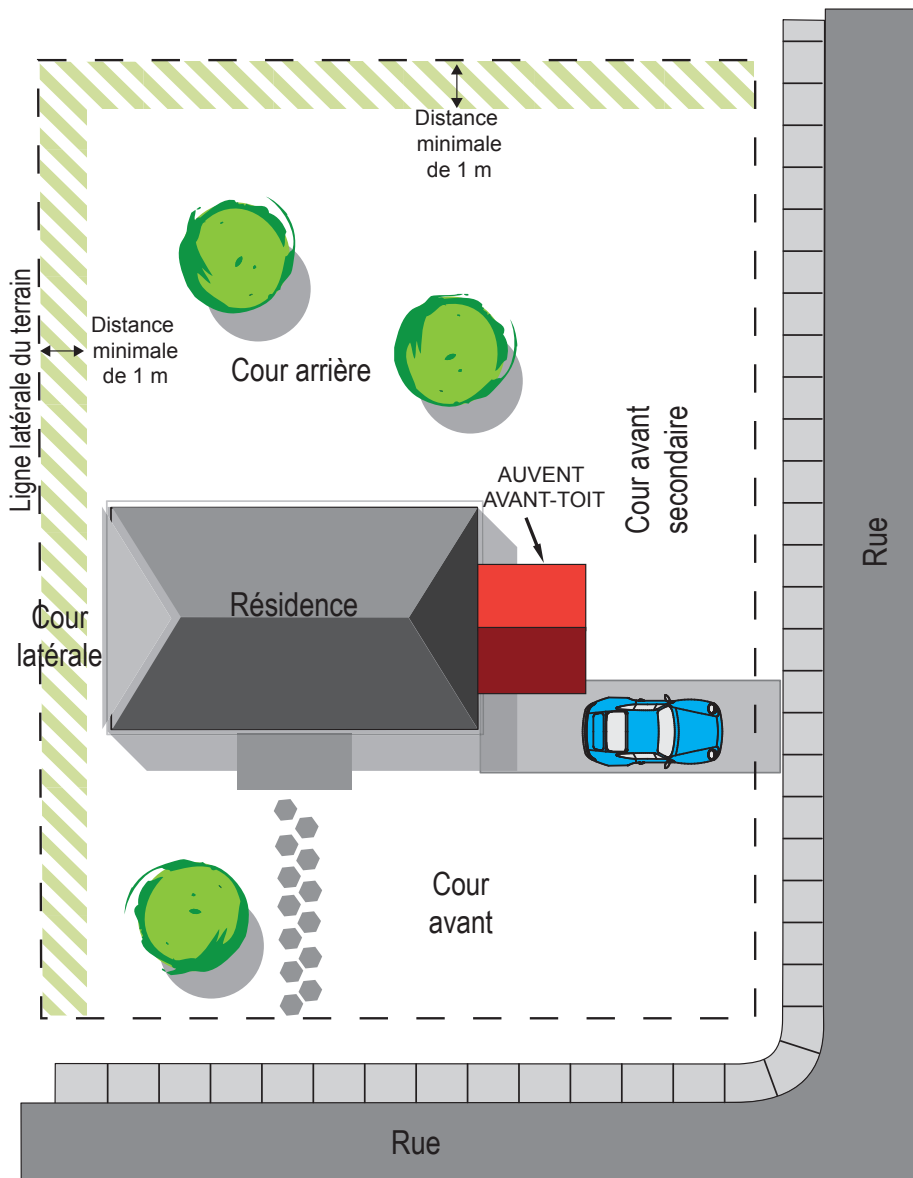
## Croquis 2



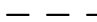


**\*MISE EN GARDE:** Le présent document est un instrument d'information. Son contenu ne constitue aucunement une liste exhaustive des règles prévues aux règlements d'urbanisme. Il demeure la responsabilité du requérant de se référer aux règlements d'urbanisme ainsi qu'à toutes autres normes applicables, le cas échéant.

Pour plus de renseignements, communiquez avec le service des permis et inspection au **418-839-2002** ou visitez le [www.ville.levis.qc.ca/](http://www.ville.levis.qc.ca/)

## Croquis 3



-  Localisation non autorisée
-  Distance minimale de dégagement
-  Limites du terrain

**\*MISE EN GARDE:** Le présent document est un instrument d'information. Son contenu ne constitue aucunement une liste exhaustive des règles prévues aux règlements d'urbanisme. Il demeure la responsabilité du requérant de se référer aux règlements d'urbanisme ainsi qu'à toutes autres normes applicables, le cas échéant.

Pour plus de renseignements, communiquez avec le service des permis et inspection au **418-839-2002** ou visitez le [www.ville.levis.qc.ca/](http://www.ville.levis.qc.ca/)

## Forme des bâtiments et utilisation de certains objets

Un bâtiment ne peut pas imiter, en tout ou en partie, un être humain, un animal, un fruit, un légume ou un objet usuel.

Un bâtiment dont l'usage est Habitation ne peut prendre la forme d'un cylindre, d'un demi-cylindre, d'un dôme ou d'une arche, ni être formé d'un mur et d'un toit d'un seul tenant ou d'un toit convexe.

L'emploi de wagons de chemin de fer, d'autobus, d'avions, de bateaux ou autres véhicules désaffectés de même nature est prohibé pour les fins autres que celles pour lesquelles ils sont destinés. Cette disposition ne s'applique pas aux projets d'intérêt

touristique du domaine public. Entre autres, ces véhicules désaffectés ne doivent pas servir pour des fins d'entreposage, de remisage, d'aménagement paysager, de clôture, de mur, de décoration, d'habitation, de commerce, d'abri, d'élevage, d'affichage, etc. Aucune remorque, boîte de camion, camion, camion semi-remorque ou autre véhicule ou construction similaire ne peut servir temporairement ou de façon permanente comme conteneur à déchets, ni à des fins d'entreposage de matériel, de produits, d'objets, de matériaux, etc., ni à des fins d'affichage, de panneau-réclame ou d'enseigne, de remise, d'usage « Habitation », d'abri ou de lieu de restauration, à l'exception d'un camion de cuisine lorsqu'il est autorisé en vertu du présent règlement.

## Matériaux de revêtement extérieur

Tout bâtiment doit posséder un revêtement extérieur.

Les matériaux suivants ne peuvent pas être utilisés pour le revêtement extérieur (y compris pour le toit) de tout bâtiment:

- 1- le papier et les cartons-fibres;
- 2- le papier goudronné ou minéralisé et les papiers similaires;
- 3- les membranes goudronnées multicouches et les membranes élastomères sauf pour les toits;
- 4- les bardeaux d'asphalte, sauf pour les toits;
- 5- les matériaux ou produits isolants tels le polyuréthane;
- 6- les contre-plaqués et les panneaux agglomérés et autres panneaux de bois non spécifiquement conçus comme matériaux de revêtement extérieur;
- 7- les panneaux de fibre de verre ondulée ou d'amiante ou de polycarbonate. Cependant, les panneaux de polycarbonate sont permis pour un revêtement de toiture pour une gloriette.
- 8- les toiles, le polythène ou autres matériaux similaires. Toutefois, le polythène haute densité de fabrication industrielle spécifiquement conçue à cette fin est autorisée pour une serre, pour un bâtiment accessoire à un bâtiment principal dont l'usage est compris dans le groupe I3 ou I4 et sis dans une zone industrielle, pour un bâtiment accessoire à un bâtiment principal dont l'usage est Agricole et sis dans une zone agricole, ou un bâtiment accessoire à un bâtiment principal dont l'usage est C314 (voirie et déneigement);

9- les matériaux usagés de différents types, formes ou couleurs pour une même partie d'un bâtiment et qui ont perdu leurs caractéristiques d'origine. Ceci ne doit pas empêcher le recyclage des matériaux dans le cadre du respect des principes du développement durable;

10- les matériaux détériorés, pourris ou rouillés partiellement ou totalement. L'acier neuf auto-patiné à corrosion superficielle forcée est cependant autorisé, sauf pour un bâtiment principal dont l'usage est Habitation;

11- le bois naturel non teint ou non peint à l'exception du cèdre et de l'ipé et du bois torréfié;

12- la tôle d'acier galvanisé ou d'aluminium non pré-peinte, non précuite, non-anodisée, non émaillée ou non plastifiée en usine. Cependant, la tôle d'acier galvanisée est permise pour le revêtement extérieur d'un bâtiment dont l'usage est Agricole et érigé en zone agricole ou pour un bâtiment assujéti à un règlement sur les plans d'implantation et d'intégration architecturale relatifs aux secteurs d'intérêt patrimonial et aux bâtiments de grande valeur patrimoniale ou encore, lorsqu'elle est installée selon la facture traditionnelle telle que la tôle embossée, la tôle à la baguette, la tôle pincée, la tôle installée à la canadienne ou la tôle installée en plaque (canadienne droite ou à losange).

**\*MISE EN GARDE:** Le présent document est un instrument d'information. Son contenu ne constitue aucunement une liste exhaustive des règles prévues aux règlements d'urbanisme. Il demeure la responsabilité du requérant de se référer aux règlements d'urbanisme ainsi qu'à toutes autres normes applicables, le cas échéant.

Pour plus de renseignements, communiquez avec le service des permis et inspection au **418-839-2002** ou visitez le [www.ville.levis.qc.ca/](http://www.ville.levis.qc.ca/)

## Documents obligatoires

Pour le traitement d'une demande de permis de construction d'un auvent, d'un avant-toit ou d'une marquise, vous devez déposer les documents suivants, accompagnés de votre paiement. **Une demande incomplète ne sera pas traitée.**

### En format PDF ou 2 copies papier

OK

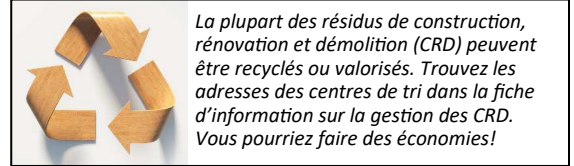
- 1) Formulaire de permis dûment complété
- 2) Certificat de localisation du bâtiment existant
- 3) Plan d'implantation complet, à l'échelle (*voir croquis 1*)
- 4) Plans complets de la construction projetée, à l'échelle (*voir croquis 2 et 3*)

**!** Assurez-vous que vos documents contiennent les informations nécessaires au traitement de votre demande :

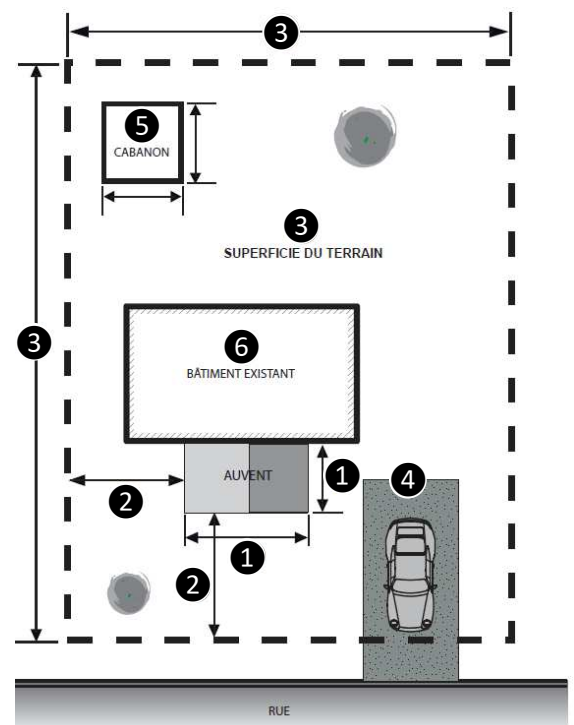
### PLAN D'IMPLANTATION (croquis 1)

OK

- Emplacement de la construction projetée et ses dimensions ①
- Distance entre la construction et les limites du terrain ②
- Limites du terrain et sa superficie ③
- Espaces de stationnement et leurs dimensions ④
- Emplacement et dimensions des bâtiments accessoires ⑤
- Forme et emplacement de la maison ⑥



### CROQUIS 1 (plan d'implantation)



### NOTE

À partir du certificat de localisation, le plan peut être préparé par le propriétaire, un technicien ou un professionnel.

### CONDITIONS PARTICULIÈRES

D'autres documents sont également requis dans les cas suivants :

Un projet assujéti au règlement sur les plans d'implantation et d'intégration architecturale (PIIA) ou son volet patrimonial (voir fiche *PIIA* ou *PIIA - volet patrimonial*).

Un projet situé dans une zone de contraintes, tel qu'un secteur à forte pente associé aux talus rocheux, un glissement de terrain ou une contrainte de capacité portante du sol. Un rapport d'ingénieur est requis.

Un projet situé dans une zone inondable.

**PLANS COMPLETS de l'auvent, de l'avant-toit ou de la marquise projeté(e)**

OK

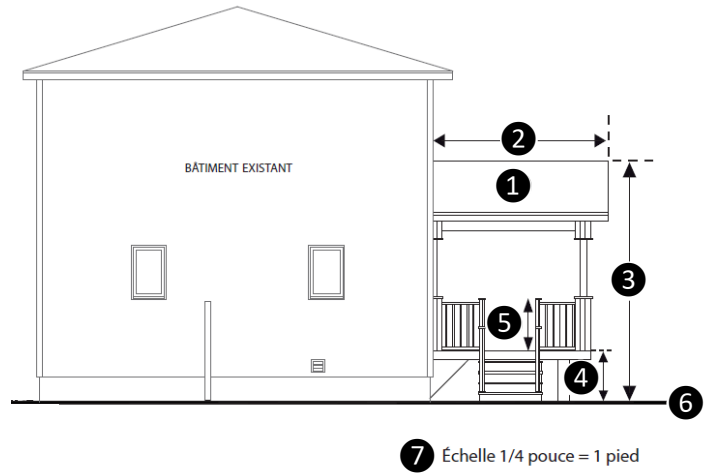
Les plans doivent contenir les informations suivantes :

- Type de revêtement de la toiture ①
- Dimensions de l'auvent, l'avant-toit, la marquise ②
- Hauteur de la construction à partir du sol fini ③
- Hauteur du dessus de la galerie à partir du sol fini ④
- Hauteur du garde-corps (*voir fiche garde-corps*) ⑤
- Le niveau du sol adjacent au bâtiment ⑥
- L'échelle proposée ⑦

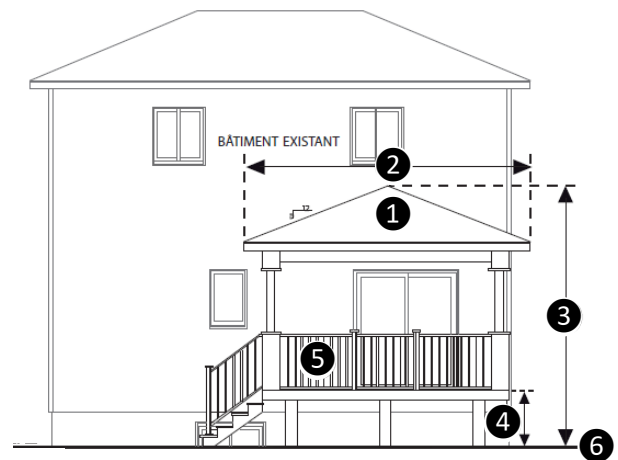
**NOTE**

Ce plan peut être préparé par le propriétaire, par un technicien ou par un professionnel.

CROQUIS 2 (vue en élévation de chaque côté)



CROQUIS 3 (vue en élévation de chaque côté)



Pour plus de renseignements, communiquez avec le Service des permis et inspection  
au 418 839-2002 ou visitez le [www.ville.levis.qc.ca](http://www.ville.levis.qc.ca)